



# «INDUSTRILØFTET»

Fagstrategisk innspill om museumsutvikling innen industriminnefeltet i Vestland



## FOTO

Framsidedfoto: Norsk Trikotasjemuseum.

Midten øverst: kart fra Kraftmuseets samling.

s. 6: Illustrasjonsfoto, Riksantikvarens bevaringsprogram for tekniske og industrielle kulturminner.

s. 8: Peter Forrás.

7: Sellevåg treskofabrikk: Maria Lytomt, Riksantikvaren. Hagevik tønnefabrikk: Atle Råsberg / Wikimedia Commons.

s. 10: Helge Sunde.

s. 12: Dage Endre Opedal / Kraftmuseet.

s. 13: Livar Aksnes / Strilen.

s. 16: Kart frå Kraftmuseets samling.

s. 17: Gustav Brosings samling, Universitetsbiblioteket i Bergen.

s. 20: Gunerius Soot.

s. 23: Norsk Trikotasjemuseum.

s. 25: Tove Lise Mossestad.

Museumssenteret i Hordaland,  
Norsk Trikotasjemuseum, juni 2020.



Utarbeidet med støtte fra



## FORORD

Ved å undersøke industrihistorien og løfte frem industriminnene i Vestland får vi frem interessante og glemte sider av historien. Museenes rolle i å løfte frem, dokumentere, formidle og aktualisere industrihistorien, vil bidra til å utvide kunnskapen om sider ved historien som i for liten grad har vært prioritert. I dette forprosjektet ønsker vi å synliggjøre potensialet i at museene, gjerne sammen med forvaltningen, setter større fokus på og flere ressurser inn for å arbeide med tematikken industriminne og industriarven. Et mål er at de konsoliderte museene arbeider med industrihistorien på tvers av museene og nytter seg av forvaltningens kunnskap og kompetanse slik at industriarven blir en side av historien som flere får innsikt i.

I tillegg ønsker vi å komme med innspill til arbeidet med ny verneplan for teknisk-industrielle kulturminner. Ny verneplan vil gi rammer for arbeidet med industriminnene nasjonalt og i regionene. Derfor er det viktig at den faglige kjernen i industriminnearbeidet blir gjennomarbeidet og gir retning for faglig utvikling industriminnefeltet i de kommende år. Slik kan vi sammen løfte og aktualisere industriarven i Vestland.

Takk til de som har ført rapporten i pennen: takk til innleid konsulent, forsker Peter Forrás, for grundig arbeid med utforming av teksten, innspill og refleksjoner om muligheter innen feltet. Takk til samlingsleder ved Norsk Trikotasjemuseum, Museumssenteret i Hordaland, Hanne Dale for faglige innspill, korrekturlesing og grafisk oppsett. Takk til Vestland fylke for prosjektstøtte.

Salhus, september 2020,

Ann Kristin Ramstrøm

Leder, Norsk Trikotasjemuseum  
Fagleder, Museumssenteret i Hordaland

Rapporten er realisert med prosjektmidler fra Vestland fylke for å undersøke behovet for et tematisk ansvarsmuseum innen industriminnefeltet. Den ser også på hvilken rolle Norsk Trikotasjemuseum, Museumssenteret i Hordaland kan ta for å utvikle industriminnefeltet i Vestland fylke. Kommunene i fylket er viktige samarbeidspartnere, det samme de konsoliderte museene, og det forutsettes et tett samarbeid med forvaltningen i fylket for å utvikle feltet. Rapporten sees i sammenheng med utviklingen av en ny nasjonal verneplan for de teknisk industrielle kulturminnene (TIK).

## FORMÅLET MED DETTE NOTATET

Formålet med dette notatet er å fremme et fagstrategisk innspill til videreutviklingen av arbeidet med teknisk-industrielle kulturminner innenfor museer og kulturminneforvaltning nasjonalt og regionalt. Innspillet henvender seg til kulturminneforvaltningen i Vestland fylke, Bergen kommune, Riksantikvaren og de konsoliderte museene i Vestland. De endrete forvaltningsmessige rammebetingelser for TIK som følge av regionreformen, ny kulturminnemelding, sammen med en nær utdatert nasjonal verneplan for TIK, gir behov for en gjennomtenkning av hvor denne delen av kulturarvsfeltet befinner seg og hvor veien for det kan gå videre. Utgangspunktet for oss er at Museumssenteret i Hordaland

gjennom Norsk Trikotasjemuseum forvalter ett av de tre anleggene på bevaringsprogrammet for teknisk-industrielle kulturminner i Vestland fylke – Salhus Tricotagefabrik – og at museet ønsker å spille en mer aktiv rolle på industriminnefeltet som tematisk ansvarsmuseum i regionen/Vestland. Hvilken rolle MUHO/NT kan og bør har på dette området avhenger dels av hvordan tilskuddsordningene til TIK og bevaringsprogrammet vil innrettes i fremtiden, dels av hvordan tilskudd til drift av museer fra KUD, kommuner og fylkeskommune vil være i fremtiden. Men den er også avhengig av en klargjøring av hvilke faglige behov og prioriteringer som i dag finnes på industriminnefeltet. Etter vårt syn er flere av de faglige ambisjonene som fantes i feltet da det ble til på 1980- og 90-tallet delvis uforløst, delvis har nye utfordringer oppstått fordi samfunnet og industriens plass i det har forandret seg betraktelig i løpet av de siste 40 år. Konteksten rundt TIK og dermed faglig retning i form av vernestrategier, tematisk fokus og verneformål, ser – og bør se – annerledes ut enn for om lag 40 år siden. Innspillet vårt er avgrenset til å identifisere faglige utfordringer og utviklingsmuligheter og legger hovedvekt på situasjonen i Vestland fylke.

Et nærmere blikk på den faglige innretningen på feltet er også begrunnet i at sentrale aktører i feltet har gitt uttrykk for at det her er behov for faglig utvikling. Dette viser en rapport fra 2019 bestilt av Riksantikvaren i forbindelse med evaluering av tilskuddsordningen for teknisk-industrielle kulturminner. I *Evaluering av tilskuddsordning for tekniske og industrielle kulturminner*, som er utført av Agenda Kaupang, fremgår det at blant de som arbeider innenfor feltet i dag – i museumsanleggene og i forvaltningen – er en oppfatning

av at verneplanen fra 1994 er utdatert og at det er behov for et oppdatert kunnskapsgrunnlag om verneverdige TIK i dag.<sup>1</sup> Dette utgangspunktet deles av NT/MuHo, og vi ser på dette som en anledning til å utvikle en aktuell bevaringstankegang for de som arbeider med TIK i museer og forvaltning i Vestland. Notatet skisserer derfor noen verne- og museumsfaglige momenter som vi mener bør tas i betraktning ved utarbeidelse av oppdatert verneplan, og dermed i regionale og kommunale museums- og kulturminneplaner som berører fagområdet. Ellers vil vi vise til at det finner sted en betydelig faglig utvikling av industriminnefeltet internasjonalt, særlig i miljøene rundt TICCIH (The International Committee for the Conservation of the Industrial Heritage). Her er en opptatt av at det er «[...] necessary to address a revision of the approaches that affect Industrial Heritage [...]». I Sevilla-charteret fra 2018 tar man initiativ til en faglig fornying av industriminnevernet på tre hovedområder; fornying av verneteori og idégrunnlag for industriminnevern, metoder og verktøy, samt handlingsprogrammer for feltet.<sup>2</sup> TICCIHs internasjonale fagkonferanse i Canada i 2021, *Industrial Heritage Reloaded. New Territories, Changing Culturescapes*, vil også dreie seg om fornying av fagfeltet og industriminnevernets aktualitet i lys av miljø og klimaspørsmål.<sup>3</sup> Agenda Kaupangs evaluering av tilskuddsordningen har ikke tatt sikte på

å si noe mer utførlig om hva et oppdatert kunnskapsgrunnlag skulle bestå i. Den peker likevel på at det er et ønske om bedre representativitet med hensyn til prioriterte anlegg. I tillegg til utvalg av representative verneobjekter, er det etter vårt syn også andre problemstillinger angående faglig retning som nå er aktuelt å drøfte i forbindelse med ny verneplan. Kunnskapsutvikling på TIK-området må sees i lys av en bredere gjennomgang av den overordnede faglige innretningen på industriminnefeltet. I første omgang tenker vi at det faglige her dreier seg om de kulturhistoriske og historiefaglige sammenhenger industriminnefeltet settes inn i, og ikke de tekniske og håndverksfaglige kunnskaper som også er viktige for den praktiske bevaring og istandsetting. Vårt innspill vil derfor begynne med å se på hvordan vernearbeidet har vært innrettet, og på hvilket perspektiv på industrihistorie som har dannet grunnlaget for vern og utvalget av representative verneobjekter. Ut fra dette vil vi peke på noen aktuelle vernebegrunnelser og nye arbeidsområder for dagens industriminnevern ut fra miljøhistorie, arkitektur- og bygningshistorie og historisk geografi. Dette er aspekter ved industrihistorien og dermed industriminnevernet som i liten grad har blitt tematisert i industriminnevernet slik det har blitt innrettet ut fra verneplanen fra 1994, men som – blant andre industrihistoriske temaer – kan bidra til en større bredde i dokumentasjon, forskning og formidling i feltet.

---

<sup>1</sup> Agenda Kaupang, *Evaluering av tilskuddsordning for tekniske og industrielle kulturminner*. Oslo: 2019, s. 47–48.

<sup>2</sup> Jf. TICCIH (The International Committee for the Conservation of the Industrial Heritage) og Sevilla-charteret fra 2018: <https://ticcih.org/wp-content/uploads/2019/03/Carta-de-Sevilla-de-Patrimonio-Industrial-febrero-2019.pdf>

<sup>3</sup> <https://patrimoine.uqam.ca/evenements/ticcih2021/>

# INDUSTRIMINNEFELTET – VERNEHISTORISK BAKGRUNN

Innretningen av industriminnefeltet slik det ser ut i dag er videre et resultat av en rekke prioriteringer og valg av faglige perspektiver innenfor museums- og kulturminneforvaltningen over en periode på nær 40 år. For å forklare bakgrunnen for de konkrete innspillene, gis det først et kort tilbakeblikk på hvordan industriminnevernet i grove trekk har blitt innrettet frem til i dag. Et «startår» for fremveksten av industriminnevern kan settes til 1984, da Norsk kulturråd oppnevnte utvalget for teknisk og industrielt kulturminnevern. Fra det året fulgte så en rekke utredninger som introduserte de grunnleggende faglige perspektiver og pekte på bevarte industrimiljøer. Slik vi ser det, ble mange av disse perspektivene innarbeidet i gjeldende verneplan fra 1994 og er slik fremdeles i spill i dagens museumspraksis på anlegg på bevaringsprogrammet for teknisk-industrielle kulturminner, og i måten en tenker om industriens verneverdi og i hva som ansees som relevante utvalgskriterier.

I museums- og kulturminnesammenheng er dette arbeidsfeltet med andre ord nokså nytt og knyttet til viktige endringer av vernetenkningen fra 1970- og 80-talet. Fremveksten av industriminnevern er blant annet knyttet til dannelsen av et utvidet kulturbegrep på 1970-tallet og et museums- og kulturminnevern som også skulle bevare spor etter arbeidsliv, teknologi, ressursbruk, og hverdagsliv, ved siden av de tradisjonelle feltene

knyttet til det før-moderne samfunnet.<sup>4</sup> I tillegg kommer utviklingstrekk innenfor arkitekturhistorie som i løpet av 1970 kom til å legge større vekt på «vanlige» hus og bygningsmiljøer som en del av arkitekturen i tillegg til den monumentale og akademiske arkitekturen. Dessuten har en sett tilløp til såkalt «industriarkeologi», hvor en gjennom en kombinasjon av arkeologiske og historiske metoder ville dokumentere materielle spor etter tekniske installasjoner. Industriarkeologi har likevel hatt relativt liten betydning innenfor teknisk-industrielt kulturminnevern i Norge, sammenliknet med England og Sverige der dette allerede på hhv 1950- og 1960-tallet ble en viktig drivkraft i industriminnevernet.<sup>5</sup> Den faglige hovedmotoren i industriminnevernet i Norge har vært historiefaglige tenkemåter, med vekt på industrihistoriens sosialhistoriske sider og på dens næringsmessige- eller økonomihistoriske betydning. Dette vises igjen i dag i hvordan en tenker om hva et representativt utvalg industriminne skal være representativt for, noe vi kommer tilbake til om litt.

## GJELDENDE VERNEPLAN OG BEVARINGSPROGRAMMET

Gjeldende verneplan – *Verneplan for tekniske og industrielle kulturminner* – kom i 1994 som et sluttpunkt for utredningsarbeidet som hadde foregått

<sup>4</sup> Liden, Hans-Emil. 1991. *Fra antikviteten til kulturminne: trekk av kulturminnevernets historie i Norge*. Oslo: Universitetsforlaget.

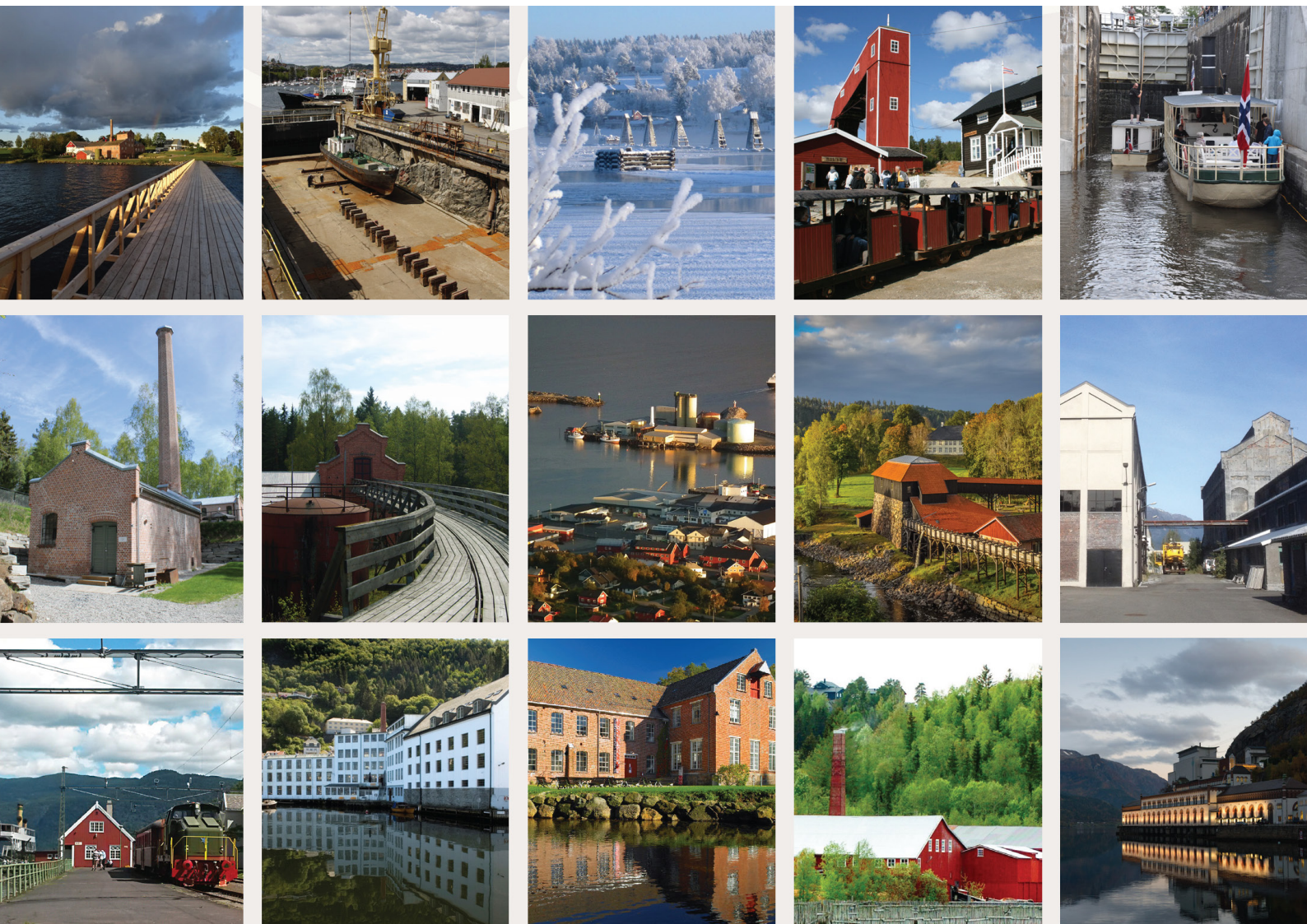
<sup>5</sup> Avango, Dag & Lundstrøm, Brita (red.) 2003. *Industrins avtrykk: Perspektiv på ett forskningsfält*. Stockholm: Symposion.

i årene før.<sup>6</sup> Denne trakk opp linjene for en landsdekkende vernestrategi for TIK, og la grunnen for videre prioriteringer og tiltak. Dagens bevaringsprogram for teknisk-industrielle kulturminner som per 2020 består av 15 prioriterte anlegg, er kanskje det viktigste konkrete resultatet av verneplanen fra 1994, i tillegg til den formalisering/institusjonalisering av industriens verneverdier som verneplanen også var uttrykk for. Opprinnelig var det 6 prioriterte industrielle kulturminner og kulturmiljøer i verneplanen; Fetsund Lenser, Klevfos Cellulose & Papirfabrik, Nes Jernverk, Sjølungstad Uldvarefabrik, Industristaden Tyssedal og Neptun

6 Jarmund, Grete. 1994. *Verneplan for tekniske og industrielle kulturminner*. Oslo: Riksantikvaren. [https://www.nb.no/items/4651bc8d2e0dd9d1411f56f088a57695?page=0&searchText=v](https://www.nb.no/items/4651bc8d2e0dd9d1411f56f088a57695?page=0&searchText=v%20erneplan%20tekniske)

Sildeoljefabrikk. I 2006/2007 ble det etablert et eget bevaringsprogram for teknisk-industrielle kulturminner, og de neste årene dannet Atlungstad brenneri, Bredalsholmen verft, Follidal gruver, Haldenkanalen, Kistefos Træsliberi, Næs Jernverksmuseum, Rjukanbanen og Spillum Dampsag & Høvleri, sammen med de fra før prioriterte anleggene i verneplanen, det som er de 15 anleggene på dagens bevaringsprogram. Av anleggene på bevaringsprogrammet i Vestland fylke i dag var altså industristaden/kraftverket i Tyssedal med fra begynnelsen, mens Salhus Trikotasjefabrikk kom med i 1997 og Odda smelteverk i 2013. Alle anleggene på bevaringsprogrammet er f.o.m 2020/21 fredet.

*Under: De 15 anleggene på Riksantikvarens bevaringsprogram for teknisk-industrielle kulturminner.*



De prioriterte anleggene er valgt ut til bevaringsprogrammet fordi de blir regnet som kulturminner med både nasjonal og lokal verdi. Når det gjelder sammenhengen mellom nasjonal verdi, formell vernestatus og bevaringsprogram, er det ingen automatikk i at anlegg med nasjonal verdi er fredet og er på bevaringsprogrammet. Prioriteringen av anlegg har endret seg noe i tiden etter 1994 og noen av anleggene har havnet i andre ordninger enn bevaringsprogrammet. I Verneplanen fra 1994 opererte en med 31 anlegg som hadde «nasjonal interesse», hvorav 6 var utvalgte verneobjekter som nevnt over. De 31 anleggenes utvikling frem til i dag med tanke på forvaltningsform og museumsdrift varierer noe og verneintensjonene er oppfylt i ulik grad. Ser man på anleggene som ligger i Vestland i dag, ble også Hagevik tønnefabrikk og Sellevåg treskofabrikk i verneplanen i 1994 valgt ut som nasjonalt verdifulle kulturminner. De er i dag fredet, men ikke på bevaringsprogrammet og har ingen profesjonell museumsdrift. Det samme gjelder bymiljøet i Høyanger, hvorav deler er fredet og deler er i registeret for nasjonale interesser i by, men ikke på bevaringsprogrammet. Alvøen i Bergen som også ble pekt på i verneplanen i 1994, er ikke på bevaringsprogrammet og bare hovedbygget er fredet. Selve industrimiljøet i Alvøen er formelt vernet gjennom reguleringsplan. Det er museumsdrift kun på hovedbygningen. Boligbebyggelsen og byplanen i Tyssedal ble også regnet som nasjonalt verdifullt i 1994, men er i dag ikke fredet og ikke på bevaringsprogrammet, men er i *NB!*-registeret, altså det nasjonale registeret for kulturmiljøer i byer og tettsteder. Kraftmuseet i Tyssedal har ansvar for selve kraftverket, og formidler historien til stedsdannelsen rundt kraftverket, men

har ikke noe ansvar for bebyggelsen på stedet som sådan. I forbindelse med fylkesvise trekk med nasjonal interesse ble også Stongfjordens Aluminiumsverk nevnt som et viktig industriminne i Sogn og Fjordane, i dag er det ingen museumsvirksomhet her, men området er hensynssone i Askvoll kommuneplans arealdel.

Utvalget av objekter og anlegg på Verneplanen fra 1994 var meget begrenset sett i forhold til den reelle kulturminnebestanden i TIK både den gang og i dag. Formålet var å bevare anlegg med nasjonal verdi og nasjonal interesse, noe som naturlig nok begrenset verneplanens virkning på TIK uten nasjonal interesse. Verneplanens

*Sellevåg treskofabrikk (over) i Gulen og Hagevik tønnefabrikk (under) i Vågsøy er begge fredet av Riksantikvaren, men ikke en del av bevaringsprogrammet for teknisk-industrielle anlegg.*







*Hageby i Kloumanns allé i Høyanger.*

relevans for TIK som ikke hadde nasjonal verdi – altså i praksis kulturminner som var vernet etter Plan- og bygningsloven eller ansett som verneverdige i kommunal forvaltning – var, og er, i liten grad gjort til gjenstand for nøyere vurderinger. Noen berøringspunkter mot verneverdige TIK uten nasjonal verdi er likevel tatt opp i verneplanen, slik som holdningskapende arbeid gjennom informasjon og rådgivning om denne typen kulturminner. Videre blir det vist til Plan- og bygningsloven som et virkemiddel for vern av industrielle kulturminner i kommunene. Et element i en ny verneplan bør kunne være en tematisering av hvordan man ser for seg forholdet mellom TIK innenfor og utenfor bevaringsprogrammet, både når det gjelder spørsmålet om representativitet og verneverdi, men særlig hvordan man kan utvikle metoder, tilnærminger, felles

kunnskapsgrunnlag og veiledere som kan brukes på tvers av vernestatus, eierskap og forvaltningsnivå. En må forutsette at også industrielle kulturminner som ikke er på bevaringsprogrammet kan ha verneverdi som en del av lokale eller regionale kontekster. Videre må det tas i betraktning at en rekke industribygg og miljøer har blitt bevart, selv om produksjonslinjen og anleggets opprinnelige bruk har forsvunnet. Kulturminneinteresser knyttet til denne kategorien industrielle kulturminner bør gjøres rede for i ny verneplan, og en bør ha en strategi for om i og så fall hvordan ny verneplan kan være til nytte for industriminne som ikke er på bevaringsprogrammet. Her kan tematiske ansvarsmuseer være en måte å styrke verneplanens virkning på TIK som ikke er på bevaringsprogrammet og ikke har nasjonal verdi.

Et annet hovedtrekk ved verneplanen fra 1994 er at den er utformet i nær forbindelse med museumsutvikling og museumsprosjekter på industriminnefeltet. Både i 1994 og i dag, er eierne og forvalterne av anleggene på bevaringsprogrammet i hovedsak museer eller museumsstiftelser. Bevaringsprogrammet gir ikke midler til selve museumsdriften – dette kommer i hovedsak fra KUD – men det gir midler til istandsetting, forvaltning, drift og vedlikehold av byggene, som museene som eiere/forvaltere av anleggene utfører. Ser en tilbake på forholdet mellom museum og kulturminneforvaltning, kom museenes satsning på teknisk-industrielt kulturminnevern samtidig med, men dels uavhengig av etableringen av TIK som en egen kulturminnekategori i forvaltningen. Da Norsk kulturråd og Norske Kunst- og Kulturhistoriske Museer (NKKM, i dag Norges Museumsforbund) på 1990-tallet begynte å arbeide med hvordan tematikken skulle integreres i museumsstrukturen, ble det gjort dels i tilknytning til verneplanarbeidet hos RA, men også ut fra egne (museumsfaglige) mål om å samle inn arbeiderminner, fortellinger, redskaper og annet kulturstoff etter industrisamfunnet som ikke var bygninger og anlegg.<sup>7</sup> Museenes interesse for industriminnefeltet ble i ulike sammenhenger formulert relativt uavhengig av verneplanen fra 1994, og var der motivert av museenes egen samlingslogikk og arbeidsmåter. Ser man på eksempelvis NKKMs utredning fra 1996, *Museumstiltak på industrisektoren*, var spørsmålet for museene var kanskje i mindre grad utvalgsproblematikken og representativitet for næringer, og mer hvilke museumsprosjekter

<sup>7</sup> Norges Kunst- og Kulturhistoriske Museer. 1996. *Hvordan skal museene få dokumentert anleggsvirksomhet og industri*. Oslo: NKKM

og samlingsaktiviteter som foregikk som var av relevans for arbeider- og industrihistorien. For museene var også det arbeider- og sosialhistoriske perspektivet på industrihistorien viktigere enn i kulturminneforvaltningen, og tilgangen til arbeiderhistorien lå for museene vel så mye i å samle arbeiderminner og fortellinger og arkiver, som i å verne industrianlegg in situ. Etableringen av Norsk Trikotasjemuseum i løpet av 1990-tallet passer inn i dette mønsteret. Denne kombinasjonen av museumsinteresser og kulturminneinteresser kjennetegner industriminnevernet som foregår rundt bevaringsprogrammet også i dag.

På kunnskapsutviklingssiden peker verneplanen fra 1994 på behov for forskning og utredning på feltet. Aktuelle temaer som ble tatt opp i planen var bygnings- og teknikkhistorisk forskning, konserveringsmetoder og FDV, og dokumentasjonsmetoder for arbeidsprosesser. I forbindelse med disse temaene var det ingen avgrensning til nasjonalt prioriterte anlegg, og kunnskapsutviklingen må forstås som en mer generell strategi for å utvikle feltet. Også fra museumsutviklingshold ble det pekt på at det var viktig å bygge opp ny og relevant kunnskap om industriminnefeltet. *Museumstiltak på industrisektoren* fokuserte på rollen Industriarbeidermuseet på Rjukan og Norsk Teknisk Museum skulle ha som nasjonale koordinatorene for museenes arbeid på feltet, men sa lite om TIK som ikke var museer/drevet som museer og lite om hvordan museumslandskapet skulle se ut utover de to navene NIA og NTM.<sup>8</sup> For museene var det både snakk om ny kunnskap om selve

<sup>8</sup> Norsk museumsutvikling. 1996. *Museumstiltak på industrisektoren*. Oslo: Norsk Museumsutvikling.

industriminnefeltet gjennom innsamling og dokumentasjon, og om forskning på temaer innenfor sosialhistorie, og teknologi- og industrihistorie. I verneplanen fra RA ble det blant annet pekt på at bygningshistorien til industrimiljøene i meget liten grad hadde vært gjenstand for forskning og dokumentasjon. Sett i ettertid er intensjonene om utforskning og dokumentasjon av bygninger og industriens forming av det fysiske miljøet med arkitektur, by- og bebyggelsesstrukturer og landskap er likevel utført i begrenset omfang. I museene har det vært en noe større grad av spesialisering og kunnskapsutvikling i industriminnefeltet gjennom tilpasset dokumentasjonsmetodikk for produksjonsprosesser og anlegg. Industridokumentasjonen i museene har i hovedsak fokusert på produksjonslinjene i kombinasjon med innsamling av arkivmateriale og minner, og i mindre grad på bygningshistorie eller by- og stedsutvikling rundt anleggene. Fra vårt ståsted er det viktig at den bredere konteksten og kulturmiljøene rundt produksjonsanleggene med boligbebyggelse, stedsdannelse og landskapsforming, i større grad tematiseres i fremtidens industriminnevern. Det er nettopp her ett tettere samarbeid mellom museer, forvaltning og forskning er viktig og kan gjøre det enklere å realisere mål om ny kunnskapsutvikling og feltet.

## FAGLIGE HOVEDTREKK VED GJELDENDE VERNEPLAN

Før vi presenterer noen perspektiver på hva ny kunnskapsutvikling kan dreie

seg om, skisseres det vernefaglige grunnlaget for industriminnevernet slik det på overordnet nivå ser ut i dag. Vi ser på hvilket industrihistoriske perspektiv som danner vernegrunnlaget, hvordan verneobjektene er avgrenset, og på hvilke vernemåter som er foretrukket.

### A) VERNEGRUNNLAG: INDUSTRIHISTORIE SOM NÆRINGSHISTORIE

Hovedbegrunnelsen for vern av teknisk-industrielle kulturminner i verneplanen fra 1994 er å bevare et representativt utvalg av industrinæringer som forteller om utviklingen av Norge som moderne industriland. Det er to forhold som uvalgte kulturminner skal være representativ for; distinkte perioder i denne utviklingsprosessen og næringsstrukturen i industrien over tid. I *Bevaring av tekniske og industrielle kulturminner i Norge* fremgår det at periodiseringen som ble lagt til grunn var et skille som den gang som nå er et innarbeidet historiefaglig analytisk skille mellom håndverk eller «protoindustri», og moderne industri, som legges til tiden omkring 1850 da industrialiseringen i Norge tar til. Periodiseringen var også knyttet til næringsstruktur, ved at det var snakk om eldre tids håndverksindustri før 1850 og nyere tids fabrikkindustri etter 1850 ut fra at sistnevnte var organisert i bestemte næringer som bearbeidet bestemte materialer eller råstoffer. Fremveksten av industri ble forstått som utviklingen av ulike og spesialiserte næringsgrener, og økende grad av mekanisering, kraftforbruk og masseproduksjon innenfor disse. Eksempelvis fremveksten av spesialiserte næringer som tekstil, treforedling, kjemisk, jern- og metall, elektroteknisk o.l. Parallelt med utviklingen innenfor kulturminnevernet,

fattet historieforskningen og historiefaget på 1970- og 80-tallet fattet stor interesse for industrihistorie. Innfallsvinkelen til industrihistorie var også her i stor grad næringshistorie, og forskningen baserte seg på kilder funnet i den historiske industri- eller produksjonsstatistikken til SSB som hadde detaljerte opplysninger om næringsstruktur tilbake til 1860-årene. Siden mer materielle og bygningshistoriske tilnæringer som industriarkeologi hadde begrenset betydning i Norge, fikk historiefaglige perspektiver som fokuserte på næringsstruktur og historisk-økonomisk statistikk stor betydning i å definere hva som var begrunnelsen for vern av industriminne.

Utviklingen innenfor historiefaget fremmet altså et nærings- eller økonomihistorisk perspektiv på industrihistorien i kulturminnevernet. Konkret betød det at man la vekt

på historiske opplysninger av økonomihistorisk art, med vekt på statistikk om antall bedrifter, antall årsverk, antall elektrisk eller mekaniske hestekrefter, verdien på råstoff brukt, innbetalt aksjekapital, brannforsikringsverdi på bygg og maskiner etc., fordelt på ulike næringer eller «bedriftsgrupper». I *Bevaring av tekniske og industrielle kulturminner* ble det uttrykkelig lagt størst vekt på kulturminnernes historiske verdi som vernekriterium. Der heter det at «Kulturminnets *historiske verdi* blir da overordnet i en landsomfattende verneplan».<sup>9</sup> Med det mentes også at historisk verdi var overordnet en rekke andre vernekriterier som identitetsverdi, autentisitetsverdi, aldersverdi, sjeldenhetsverdi, vitenskapelig verdi, bygningshistorisk verdi, geografisk verdi, miljøverdi, bruksverdi, pedagogisk verdi

<sup>9</sup> *Bevaring av tekniske og industrielle kulturminner*, s 48.



Salhus Tricotagefabrik / Norsk Trikotasjemuseum, Bergen.

og symbolverdi, selv om også disse kriteriene hadde relevans og ble tatt i betraktning. Med utgangspunkt i et industrihistorisk perspektiv tillempe en de allmenne vernekriteriene innenfor kulturminnevernet til det spesifikke ved industriminnene. Det spesifikke ble knyttet til utviklingen av spesialiserte næringer og bransjestruktur, og slik ble historisk verdi det viktigste kriteriet for utvelgelse av verneverdige anlegg. I Verneplanen fra 1994 finner en ingen slike eksplisitte metodologiske overveielser om hvordan allmenne vernekriterier må tilpasses egenarten til ulike kategorier av kulturminner, men i praksis bygger utvelgelsen av anlegg på et tilsvarende industrihistorisk perspektiv som vektlegger næringsstruktur. Verneplanens utvelgelse av verneverdige anlegg trakk i tillegg inn mer praktiske forhold som økonomi, kompetanse og organisering i vurderingen av hva som var verneobjekter av nasjonal interesse.

Både verneplanen fra 1994 og utredningen fra 1988 så i hovedsak på industriminner ut fra et nasjonalt eller landsdekkende perspektiv på næringsstruktur. Verneplanen fra 1994 stilte opp en liste med fylkesvise trekk, men denne tok ikke sikte på noen streng representativitet ut fra hvert enkelt fylkes næringsstruktur. Hovedinnretningen på 1994-planens grep om industriminner var basert på en inndeling av industrien i ulike typer næring eller bransje ut fra SSBs næringsstatistikk, mens supplerende kriterier for representativitet eller verdi i liten grad ble utredet. I tillegg var det en periodisk avgrensning til industrihistorien slik den utviklet seg frem til omkring 1920-tallet med gjennombruddet for den andre industrielle revolusjon og kraftkrevende industri, slik at verneverdige anlegg og representative bransjer i hovedsak ga et bilde av

industrihistorien slik den var frem til rundt 1920-årene. På dette området har vernepraksis endret dette bildet noe siden en med Odda Smelteverk og Rjukanbanen på bevaringsprogrammet får med kraftkrevende industri og utviklingen av den frem til 1970-80-tallet. Hovedperspektiv og prinsipper for periodisering er likevel hentet fra nærings- eller industrihistorieskrivingen hvor særlig 1850 og 1920 utgjør viktige tidsskiller.

## **B) VERNEOBJEKTER: ENKELTMINNER OG PRODUKSJONSLINJER**

Et annet hovedtrekk ved den faglige innretning på verneplanen fra 1994 og påfølgende vernearbeid er at verneobjektene i hovedsak har blitt sett ut fra et enkeltminneperspektiv. Selv om kulturminnevernet på denne tiden i teorien hadde etablert et blikk for de større helheter i og med kulturmiljøperspektivet, er hovedinntrykket av verneplanen fra 1994 at kulturmiljøperspektivet i praksis fikk nokså begrenset betydning. I løpet av 1990-årene vokste det frem en sterkere vektlegging av et kulturmiljøperspektiv. I museene- og kulturminneforvaltningen ønsket man å behandle de enkelte kulturminnene som deler av større bebyggelsesstrukturer. Tidligere hadde kulturminnevernet i stor grad dreid seg om praktbygg og monumentale byggverk.<sup>10</sup> Byggverkernes historiske og kunstneriske verdi ble tillagt stor vekt, mens de sosiale, teknologiske og kontekstuelle aspektene ved kulturminnene ble tillagt mindre vekt. Kulturminnene ble vernet for å danne

---

<sup>10</sup> Christensen, Arne Lie. 2014. *Kunsten å bevare: om kulturminnevern og fortidsinteresse i Norge*. Oslo: Pax.

forbilder og inspirasjonskilder for ettertiden. Kulturmiljøbegrepet kom inn i kulturminneloven i 1992 og markerte en gradvis dreining av kulturminnevernet mot å arbeide med kulturminneverdier knyttet til helhetlige bygnings- og bebyggelsesmiljøer, og mot å se enkelte byggverk i nærmere sammenheng med de fysiske menneskeskapede omgivelser; både det nære omkringliggende kulturmiljøet og de større overordnede landskapstrekk.

I verneplanen er det først og fremst selve produksjonsanleggene og fabrikkbyggene som ble gjenstand for oppmerksomhet, og i mindre grad sammenhengene mellom anlegg og miljøer. En har fokusert på produksjonslinjer og arbeid som har foregått inne i anleggene, men i mindre grad på sammenhengen mellom industrialisering, by- og stedsdanning og demografi. Bygnings- og bomiljøer, bydannelser og stedsutvikling knyttet til industrialisering har fått mindre oppmerksomhet. Her finnes riktignok mange nyanser og unntak, slik som bygningsmiljøene i Tyssedal og Salhus i Vestland som gjennom museene der i større grad har blitt tematisert som en del av industriminnene. Samtidig er det en rekke såkalte ensidige industristeder som ikke har museer eller andre sterke kulturvernaktører som kan arbeide med industriarven, som Dale, Ålvik, Samnanger, Knarrevik, Skånevik eller Ytre Arna for å nevne noen eksempler i Vestland fylke. I tillegg er det særlig bygningsmiljøer med opprinnelse i sammensatte industrivirksomheter eller industristrøk i byene, lite representert i industriminnefeltet. I Vestland gjelder dette spesielt Bergen. Videre har ikke de ulike formene for landskapsbruk og landskapspregning gjennom industri ble i vesentlig grad tematisert

som en arv fra industrisamfunnet, slik at de geografiske og topografiske forutsetningene for lokaliseringen av industrien i liten grad ble berørt som en del av industriminnefeltet. Enkelte sted- og landskapsformende aspekter ved anleggene på verneplanen fra 1994 har likevel indirekte blitt tematisert som kulturminner i de senere år, via andre typer registre og prosjekter, men da ut fra mer generelle by- og arkitekturhistoriske sammenhenger. Den bymessige bebyggelsen i industristedet Høyanger blitt en del av *NBI-registeret* over byer og tettsteder med kulturmiljøer av nasjonal interesse, og Sørfjorden der Tyssedal ligger er på listen over kulturlandskap av nasjonal interesse. Hovedinntrykket er likevel at det først og fremst er fabrikker- eller produksjonsbygninger som skal representere industrihistorien, og at det er anleggene som er gjenstand for kulturvernarbeid.

## C) VERNEMÅTER: MUSEAL BEVARING SOM HOVEDSTRATEGI

I innstillingen *Bevaring av tekniske og industrielle kulturminner* ble ulike bevaringsmåter drøftet opp mot hverandre – museale og andre, mens den endelige verneplanen i praksis er en plan for museal bevaring. Kaster man et tilbakeblikk på de ulike bevaringsmåtene som ble drøftet i innstillingen, blir det tydeligere hvilken bevaringsmåte som er prioritert i verneplanen og at spørsmålet om større bredde i verneobjekter og en tydeligere differensiering mellom ulike bevaringsformer er høyst aktuelt i forbindelse med fornying av industriminnefeltet. Følgende kategorier av bevaringsmåter ble trukket frem i innstillingen:

*i) Museal bevaring.* Formålet med denne formen for bevaring er å bevare situasjonen nærmest mulig slik den var da virksomheten var i gang. Ved museal bevaring er den opprinnelige bruken av anlegget sentral, og vil da være viktig med å kunne demonstrere hele eller deler av den opprinnelige bruk/produksjonsprosess. Det pedagogiske siktemålet med bevaringen vil være

viktig og tilrettelegging for formidling om opprinnelig bruk av anlegget vil være en vesentlig del av det museale. I dagens Vestland kan en si at Norsk Trikotasjemuseum/Salhus Tricotagefabrik og Kraftmuseet/Tyssedal kraftstasjon er industrielle kulturminner som bevares på denne måten.



*Hillesvåg Ullvarefabrikk (over) i Alver kommune blir i dag drevet som Économuséum.*



*Tyssedal kraftstasjon (bildet) og Salhus Tricotagefabrik blir tatt vare på gjennom museal bevaring.*

*ii) Bevaring av del av bedrift.* Her siktes det til en kombinasjon av igangværende bedrifter og bevaring av eldre deler av en prosess eller et anlegg. Et eksempel på en slik bevaring i Vestland kan være Hillesvåg ullvarefabrikk i Alver kommune som er en igangværende bedrift, men som samtidig driver deler av produksjonen på eldre utstyr og tilbyr omvisninger i anlegget.

*iii) Konservering av levninger.* Her menes bevaring av levninger av anlegg som ikke lenger er en del av igangværende virksomhet, i form av rester etter eller ruiner av industribygg. Produksjonsutstyr mangler, men en finner for eksempel enkeltbygg som var en del av et større anlegg eller murrester og fundamenter etter industribygninger og anlegg. Eksempel på dette i Vestland er restene etter kruttmøllen i Gullaksdalen i Alvøen i Bergen, der

en finner mange bevarte tørrmurte fundamenter for vassrenner, møller, bygninger og damanlegg som var en del av et kruttverk mellom 1856 og 1886.

#### *vi) Gjenbruk av industribygninger.*

Istandsetting av industribygninger til nye formål. Gjenbruk ble allerede i 1988 betraktet som den vanligste mest kjente bevaringsmåte, og er trolig også i dag den vanligste måten industriminne har blitt bevart på, men da på en måte der det meste av produksjonsutstyr og interiør som regel er tapt. Som innstillingen fra 1988 påpeker kan motivene for bevaring i slike tilfeller være fjernt fra bevaringsgrunner som er knyttet til et representativt utvalg av norsk industrihistorie, samtidig som industribygningene som arealressurser kan gjøre at bygningene i praksis har blitt bevart. I forbindelse med ny verneplan og utvikling av industriminnevernet i Vestland vil trolig løsninger knyttet denne bevaringsmåten være særs aktuelt, da det finnes svært mange industribygg hvor selve bygget er bevart, mens produksjonsutstyr og kontekst har gått tapt (denne utfordringen tas opp igjen lenger bak i dokumentet).

*v) Bevaring av enkeltgjenstander.* Her er det snakk om enkeltgjenstander i form av eksempelvis maskiner fra nedlagte virksomheter eller eldre utrangerte maskiner med som har historisk interesse som en del av industri- og teknologihistorien. Dette vil være særlige aktuelt for industrimuseene, men kan holde utenfor ny verneplan, siden det allerede finnes felles samlingsplaner for museene. Imidlertid kan det i Vestland være grunn til å se på sammenhengen mellom de fylkesvise samlingsplanene for museene.

Ser man på de 31 verneobjektene av nasjonal interesse i verneplanen, var

planen for bruk for samtlige anlegg museumsdrift eller visningsanlegg hvor den opprinnelige bruken av anlegget vises frem eller videreføres. Flere av anleggene planla også å lage dokumentasjonssentre for den typen produksjon og næring som anleggene var knyttet til. På eiersiden var det 14 museumsstiftelser. Det var 6 anlegg i kommunalt eller statlig eie, med formalisert museumskontakt som skulle ha ansvar for den museale driften av anlegget, og det var 11 private eiere, også med formalisert museumskontakt. Dermed var, som tidligere nevnt, musealt vern gjennomgående for måten en ville bruke og verne anleggene på. I hovedsak var det snakk om vern gjennom opprinnelig bruk, men med en museumsformidlingsfunksjon i tillegg som viste frem den opprinnelige bruken av anlegget. Gjenbruksstrategien har altså i liten grad vært relevant som vernestrategi, siden anleggene på verneplanen var godt bevarte anlegg med stort potensiale for videreføring av opprinnelig bruk, i en museal form. I dag er det om lag 26 av anleggene hvor det er profesjonell eller semiprofesjonell museumsvirksomhet, mens de resterende brukes til andre typer kulturformål.

## TRE HOVEDELEMENTER I FAGLIG FORNYING AV TIK I DE KOMMENDE ÅR

Verneplanen fra 1994, samt forarbeidene til den, har altså etablert en rekke faglige hovedlinjer for dagens vernearbeid. En del av en ny verneplan kan være å si noe om hva den faglige fornyingen skal dreie seg om. I det følgende vil vi skissere noen temaområder som (blant



andre) kan inngå i fornyingen av TIK. Vi tror utvikling av nye temaområder i industriminnevernet er viktig for styrke vernearbeidets formål, kunnskapstilfang og muligheter i kulturarvsfeltet. Med tydelige tematiske satsningsområder, kan museene i Vestland – for seg selv eller i samarbeid med andre aktører i forvaltning, UH-sektoren eller frivillige – utvikle nye forskningsprosjekter, dokumentasjonsprosjekter og formidlingsprosjekter.

## A) INDUSTRIENS HISTORISKE GEOGRAFI

Et mulig områdene for ny kunnskapsutvikling i industriminnevernet er de historiske lokaliseringmønstrene for industri og gjenværende vitnesbyrd etter dette. Industriens historiske lokaliseringmønster, og bosetningen som henger sammen med den, er i seg selv en viktig del av industriarven og vil kunne fortelle om både nasjonale og regionale særtrekk. Industriminnevern som tar utgangspunkt i et historisk-geografisk perspektiv vil være opptatt

av å samle inn kunnskap om hvor denne typen virksomhet har etablert seg, hvilke typer arealer som er brukt, hvilket omfang industriens arealbruk har hatt og om det finnes bestemte lokaliseringmønstre for ulike typer industri. I et slikt lys vil industrienes plassering i forhold til byer, tettsteder og eksisterende bosetning være relevant. I Vestland finnes bevarte strukturer etter både byindustri, rene industribyer, bynær industri, og rural industri. Gjennom en systematisk kartlegging av industriens geografiske plassering vil en kunne sikre bredde også når det gjelder lokaliseringstyper og lokaliseringmønstre. Noe av den regionale egenart i Vestlands industriminnevern er at det har vært et betydelig innslag av kraftkrevende industri og at kraftkilder har vært viktig for lokalisering av industri. Denne typen industri har i sin tur har vært by- eller stedsdannende i flere tilfeller, som for eksempel Odda, Ålvik eller Høyanger. Samtidig har en hatt byindustri eller bynær industri som skipsverftene og næringsmiddelindustrien, hvor industribebyggelsen føyer seg til allerede

*Byplanen for Odda fra 1921.*





*Ytre Arna ved Bergen. Industriarkitektorens utvikling bør belyses bedre i industriminnevernet.*

eksisterende bystrukturer. Kunnskap om sammenhenger mellom næringsstruktur og lokalisering kan inngå nye formidlingstemaer for industrimuseene, og samtidig styrke vurderinger av industriminnes verneverdier i regionene.

Vernearbeid med utgangspunkt i industriens historiske geografi har vært lite utbredt, bortsett fra at dokumentasjon og vern av regionale særtrekk mht. næringsstruktur har spilt en viss rolle. Verneplanen fra 1994 var i hovedsak innrettet rundt industri i mer rurale strøk, eller på såkalte ensidige industristeder, mens kulturminner etter bybasert eller bynær industri i mindre grad har blitt tematisert (jf. tidligere pkt.). Alle de 15 anleggene på bevaringsprogrammet i dag befinner seg i rurale strøk eller i randsonene av tettere bymessig bebyggelse. Dette er dels tilfeldig og dels en effekt av at musealt vern av enkeltanlegg har vært hovedprioritet

i verneplanen. De best bevarte anlegg har som regel befunnet seg i randsonen av byer eller i områder med lite utbyggingspress og rikelig med tilgang på byggeland. Verneverdige fabrikk- og produksjonsanlegg i byene har forsvunnet raskere. Industriminne der både interiør og eksteriør er godt bevart er sjeldnere i bymessige strøk. Særlig gjelder dette som antydning ovenfor industribygg i byene som har fått ny bruk og blitt kraftig ombygget slik at de kulturhistoriske verdiene har blitt svekket. Samtidig kan bygningene og miljøene som er bevart i byene likevel være bærere av betydelige kulturminneverdier og inngå i byenes historiske egenart og i industriens historiske geografi i stort. For Vestlands del finner man bevarte industribygg med ny bruk særlig i Bergen, men også byer og tettsteder som Voss, Dale, Osøyro, Ytre Arna og Måløy m.fl. Her er gjerne bevarte tekniske anleggene og fabrikkbyggene ofte bygget kraftig om eller i noen tilfeller revet, på grunn av befolkningsvekst,

transformasjonsprosesser og endret arealbruk i tidligere industristrøk i byen. Bevarte industrialbygg i byene står i dag i en spesiell stilling siden de som produksjonsanlegg har begrenset autentisitet, samtidig som de som bygningstype i by har blitt sjeldne og er under sterkt utbyggingspress. Dersom en skal sikre geografisk representativitet for byindustri er det avgjørende at gjenværende industrimiljøer i byene får et sterkere vern og at det utvikles konkrete gjenbruksstrategier for verneverdige industribygg.

Ved siden av selve industrialbyggene i byene, består sporene etter byindustrien også av bomiljøene som kom til i forbindelse med industristrøkene. I prinsippet har en å gjøre med to typer by- og bomiljøer formet av industri; enten bygningsmiljøer som står i direkte sammenheng med en eller få bestemte industribedrifter, eller industriarbeiderstrøk- og bebyggelse i byene uten direkte sammenheng med en bestemt virksomhet. I sistnevnte tilfelle kan en se materielle avtrykk etter industrien mer i form av bygningstyper, byplaner, velferdsanlegg og bebyggelsesmønstre som uttrykker sosiale hierarkier med industrisamfunnet som referanseramme. Eksempler på slike «anonyme» industristrøk i de store byene i Norge er Årstad eller Laksevåg i Bergen, Grünerløkka, Kampen, Vaterland, Hammersborg og Enerhaugen i Oslo, eller «Pappenheim», Bakklandet, Lademoen i Trondheim. I Vestland vil en finne slike miljøer først og fremst i regionhovedstaden Bergen i bydeler som Laksevåg, Årstad og dels Nygård. En bør vurdere om bygningsmiljøer og boligstrøk som kan knyttes til industrireising bør gjøres til en tydeligere del av arbeidet med teknisk-industrielle kulturminner. Slik kan en mer systematisk dokumentere

hvor og hvordan industri har formet bebyggelse og bosetningsmønstre, samt hvilke fysiske omgivelser som har dannet rammen for industriarbeiderklassen i tillegg til selve arbeidsplassene.

## **B) INDUSTRIARKITEKTUR OG BYGNINGSHISTORIE**

Det andre kunnskapsområdet vi mener bør få en større plass i industriminnevernet i de kommende år er fabrikkenes og anleggenes arkitektur- og bygningshistorie. Ser en vekk fra anleggene på bevaringsprogrammet, er bygningshistorien til øvrige verneverdige industrialbygg dokumentert i svært begrenset omfang. Noe dokumentasjon på en del av de stående anleggene vil en finne i kulturminnedatabasen Askeladden, i kommunenes kulturminneplaner og noe i Digitalt Museum. Imidlertid er disse som regel helt overordnet og er ikke koordinert ut fra en tydelig faglig plan for kunnskapsinnhenting om feltet. Industribygningenes form, planløsning, volumoppbygning og konstruksjonsmetode, er en vesentlig del av industrihistorien og den bevarte industriarven fordi det forteller om hvordan industrialisering også innebar nye formidealer, nye bygningstyper og endringer i arealbruk i by eller på landet. Industriarkitekturen omfatter etasjebygninger, hallbygninger, ettplansbygninger og prosessanlegg – og kombinasjoner av disse, og kan være utført i historiserende stiluttrykk eller i nyere rasjonelle eller funksjonelle uttrykk. Utbredelsen av ulike typer og stiler av historiske industribygg er i svært liten grad systematisk kartlagt og utgjør et stort og presserende arbeid for industriminnevernet. Som antydning over er

det gjort en del anleggsdokumentasjon ut fra en metodikk som er innrettet på å følge produksjonsprosesser og ulike tekniske trinn i den. Museene har også opp gjennom årene gjennomført en rekke dokumentasjonsprosjekter der bygningshistorie i noen tilfeller har vært tema. Imidlertid er det per i dag ikke gjort en koordinert innsats på å få frem sammenliknbar dokumentasjon av industriarkitektur og industriens bygningshistorie. Ulike fabrikktyper og ulike typer fysiske industrimiljøer har heller ikke spilt noen rolle som utvalgskriterium slik at en vet lite om representativitet mht. etasjebygninger, hallbygninger, ettplansbygninger og prosessanlegg som er de fire hovedtypene av industribygg. Likedan er utbredelsen av bruken av ulike materialer og konstruksjonstyper i tre, stein, tegl og betong ikke systematisk dokumentert og innarbeidet i forvaltningens vernearbeid.<sup>11</sup>

Et allment trekk ved industriens bygningshistorie er også at de større anleggene ofte har blitt bygget om flere ganger, slik at det som regel også finnes en komplisert bygnings- og rivningshistorie for industrianleggene som er lite kjent og dokumentert, men som er viktige for å forstå de bevarte industribygningene i deres nåværende utforming. I industriarkitekturen vil en videre kunne finne regionale særtrekk som dels kan knyttes til næringsstrukturen med betydelig tekstilindustri, verftsindustri, smelteverk og næringsmiddelindustri, dels til tilgangen på ulike byggematerialer og ulike tradisjoner mht. bygge- og konstruksjonsteknikk. Industriarkitekturs regionale særtrekk henger videre også sammen med

---

<sup>11</sup> I Danmark har dette vært et viktig element i industriminnevernet, se f. eks: <http://bygningsskulptur2015.dk/industriarv/arkitektur/>

plasseringen i by eller på land, som nevnt over i forbindelse med lokalisering. Vi finner industriarkitektur som har forsøkt å likne på allmenne bygg i byene, men også industriarkitektur som i mindre grad har orientert seg etter eksisterende bebyggelse. Påvirkningen fra internasjonal industriarkitektur har funnet ulike uttrykk, men har vært særlig tydelig etter betongskjelettkonstruksjoner ble tatt i bruk fra 1930-tallet og fremover. Et særtrekk ved industriarkitekturen i Vestland som en kan innhente mer kunnskap om er imidlertid om utviklingen i materialbruken har fulgt et annet utviklingsforløp enn for eksempel Østlandet. På Østlandet bygget en tidlige fabrikk i tegl, mens teglsteinsarkitekturen har hatt begrensede uttrykk på Vestlandet. Her ser det ut til at en holdt lenger på trekonstruksjoner, og gikk mer direkte over på enten mur eller betongkonstruksjoner uten å gå veien om teglstein. Flere av tekstilfabrikkene rundt Bergen holdt for eksempel lenge på trebygg i grovt bindingsverk, frem til en begynte å bygge i armert betong ila. 1920- og 30-årene. Dokumentasjon av konstruksjonstyper og materialbruk er derfor svært viktig for å vinne kunnskap om eventuelle særegne utviklingstrekk i industriarkitekturen i Vestland. Industriens bygningshistorie omfatter også bolighusenes form og utvikling i industrimiljøene. Et karakteristisk trekk ved industrihistorien på Vestlandet er at tekstilindustrien fra omkring 1840-årene ga opphav til en rekke nye tettsteder og småbyer, hvor det også utviklet seg særegne bo- og bygningsmiljøer. Tettsteder som Salhus, Ytre Arna, Hop, Eidsvåg og Dale er eksempler på slike steder, og inneholder en lang rekke eksempler på ulike varianter av arbeiderboliger og av arbeiderboligens utvikling over tid. Fra

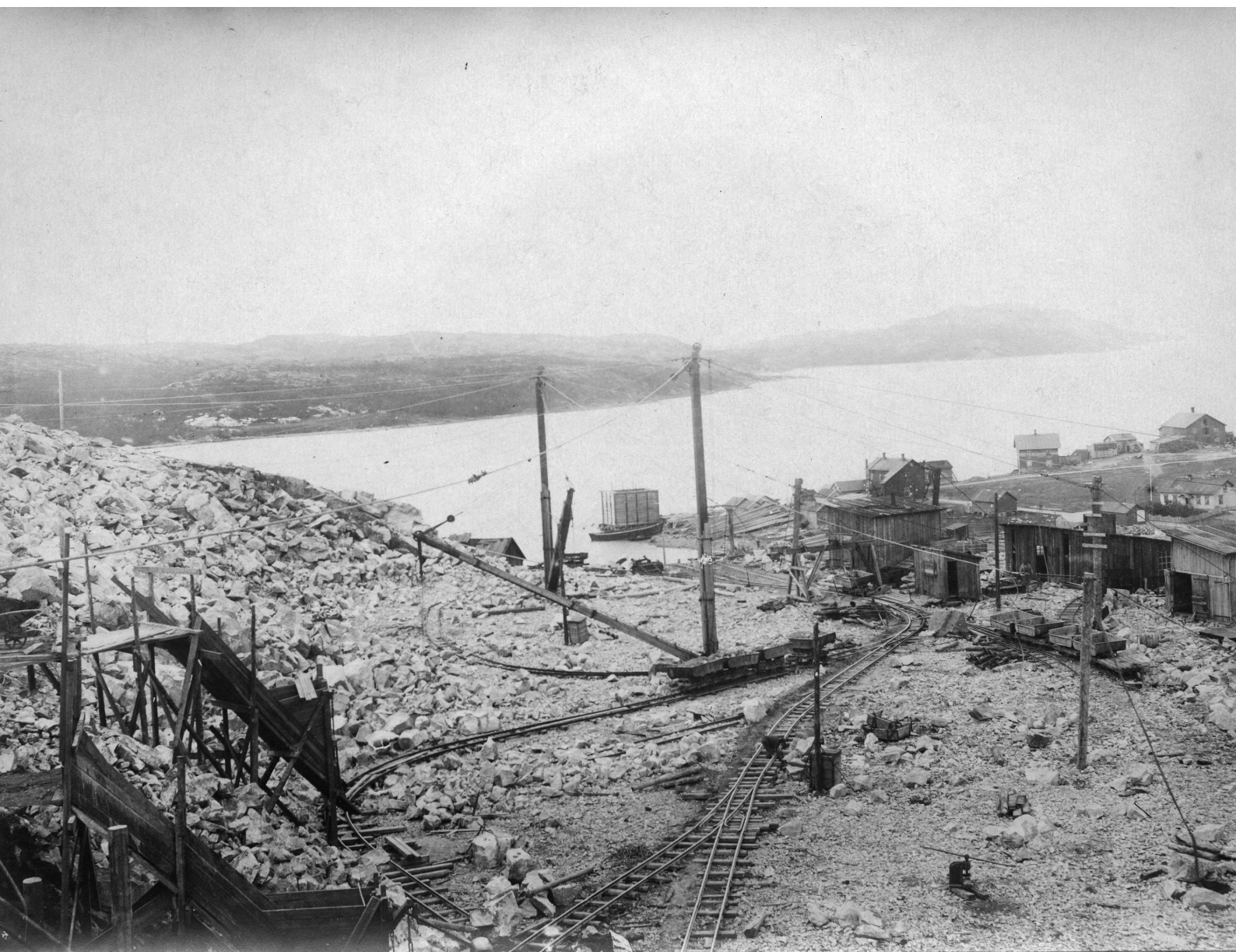
de aller tidligste arbeiderboliger eiet og oppført av fabrikkene, tilflyttede hus fra landet som ble bygget om til leiligheter av førstegenerasjons industriarbeidere, til 1910- og 20-tallets reformerte arbeiderboliger med vektlegging av lys, sunnhet og frisk luft, til boligkooperasjoner og kommuner som i mellomkrigstiden bygget store boligkomplekser som i praksis ble boliger for industriarbeiderklassen i byene, til selvbyggerlagene som på svært mange industristeder ble inngangen til selveid bolig for arbeiderbefolkningen. I Vestland er det lite systematisk dokumentasjon av arbeiderboligenes oppkomst og utforming. Bedre dokumentasjon og kunnskap om boligenes utforming, kan innarbeides i industriminnevernet og

styrke aktualitet og relevans.

## C) MILJØHISTORISKE PERSPEKTIVER PÅ INDUSTRIEN

I de internasjonale fagmiljøene rundt industriminnevern ser en nå en sterkere interesse for arbeide med industriminne i sammenheng med klima- og miljøspørsmål. Dette er en generell tendens også i Norge, jf. St. Meld. 16, *Nye mål i kulturmiljøpolitikken*. Forholdet mellom kulturminner og klima har imidlertid mange sider, og kan forstås på ulike måter. Ett aspekt er påvirkningsperspektivet, og at klimaendringer fører til økt påkjenning

*Industrivirksomhet har formet landskap og påvirket miljøet. Her fra Sydvaranger gruver i 1908.*



og nedbryting av bygninger. Et annet er at bevaring av kulturminner – særlig av eksisterende bygninger – kan være gunstig i et klimagassperspektiv, siden byggeaktiviteten i samfunnet står for en stor andel av klimagassutslippene. Det tredje perspektivet på industriminne og klima, er et miljøhistorisk perspektiv. Dette ser man blant annet interesse for i det internasjonale fagmiljøet knyttet til TICCIH (The International Committee for the Conservation of the Industrial Heritage). Alle disse tre sammenhengene mellom klima og kulturminner bør være av interesse for arbeidet i industriminnefeltet, men det er særlig det siste som gir ny historisk kunnskap om industrihistorie. Det er også dette som kan gjøre bevarte industriminne relevante for et svært aktuelt tema og være et utgangspunkt for historiske perspektiver på miljø- og klimakrisen i dag. Industrierven er også en tvetydig kulturarv, siden den kan lære nye generasjoner om industrialismens tendenser til intensiv ressursbruk, nytteorienterte natursyn, dens koblinger til økonomiske vekstspiraler og påfølgende økologisk ubalanse.

Et miljøhistorisk perspektiv på industriminne kan gi en bedre kunnskap om industriens forming av landskap, ressursutvinning og dens påvirkning på miljøet over tid. Industriell produksjon har avsatt en rekke indirekte historiske avtrykk, eksempelvis bergverksdrift, skogsdrift, energiutvinning, samt bevarte spor etter større infrastruktur i form av vannveier, havneanlegg, jernbaner, veianlegg eller kraftlinjer o.l. Videre er slike kulturminner noe som bryter ned skillet mellom kulturarv og naturarv. Det som oppfattes som natur, kan være påvirket av ulike menneskeskapt prosesser. Avskoging/skogplantning, vannkraft og endringer i vannspeil og vannveier, terrengformasjoner som følge

av gruvedrift/transport, sjølinjen som påvirket av utfyllinger, og – i grensen for kulturminnevernet – hvordan selve jordsmonnet og atmosfæren er påvirket av menneskelig aktivitet, og da særlig i tiden etter 1850, da industrialiseringen i Vesten tar til.<sup>12</sup> Miljø- og klimahistoriske perspektiv på industri kan gi med andre ord gi kunnskap om aspekter ved industrien som ikke bare omhandler bygninger og det umiddelbart omkringliggende miljø, men også om industriens påvirkning på et større geografisk nivå, og på fremveksten av industrilandskaper der industrien har formet samspillet mellom naturlige og menneskeskapt elementer.

Et miljøhistorisk perspektiv på industri peker rett inn i aktuelle samfunnsspørsmål omkring menneskeskapt klimaendring. Fossiløkonomiens historiske utvikling er uløselig forbundet med industrialisering og tilhørende økning i energibruk. Historisk forskning har vist at industrialiseringen er en radikal endring i hvilke energikilder og energimengder som brukes i produksjonen.<sup>13</sup> Bruken av tre, vann, kull, elektrisitet og olje som energikilder, og utviklingen av teknologier for energioverføring har endret seg i takt med industrien som den viktigste drivkraft jakten på kraftkilder. De materielle sporene etter dette er eldre energiutvinningsanlegg og steder for utvinning av energikilder (gruver, planteskog, dammer og kanaler, plattformer, transportanlegg osv.). Ved å bevare eller dokumentere dette vil man kunne sikre viktige kunnskapsverdier mht. miljøhistorien. Det vil naturligvis være forskjeller mellom land og regioner når det gjelder industriens miljøhistorie.

<sup>12</sup> Sörlin, Sverker. 2017. *Antropocen – En essä om människans tidsålder*. Stockholm: Weyler.

<sup>13</sup> Malm, Andreas. 2016. *Fossil Capital: The rise of Steam Power and the Roots of Global Warming*. London: Verso.

For Vestlands del er det kanskje først og fremst arealbruk og arealekspansjon langs sjøen, kraftproduksjonens forming av fjord- og fjellandskapet, industrifiskeriets påvirkning på hav og bosetning langs sjøen, samt oljeutvinningen og dels gruvedrift, som kjennetegner regionens miljøhistorie i industriell tid. Dokumentasjon og vern av slike kulturspor, vil kunne være en meget aktuell og konkret måte å bruke regionens industriminne til å skape og formidle kunnskap om miljø- og klimaspørsmål.

## **ORGANISATORISKE OG STRATEGISKE GREP FOR Å FREMME FAGLIG UTVIKLING AV INDUSTRIMINNEVERNET I VESTLAND – «INDUSTRILOFTET»**

Faglig utvikling henger sammen med spørsmålet om organisatorisk spesialisering og samarbeid på tvers av institusjoner. Et sterkere tematisk fokus på industriarvens egenart forutsetter også en viss grad av spesialisering innenfor kulturarvsfeltet, siden ny kunnskapsutvikling er avhengig av solid kunnskap om industriens betydning for moderne tids historie, og om hva som er bevart av kulturminner, kulturmiljøer og landskap etter den. Fra 1990-tallet og frem til i dag er det dannet enkelte miljøer i museer og kulturminneforvaltning som arbeider spesialisert med TIK. I Vestland er det i dag først og fremst i museene det finnes en slik tematisk

spesialisering, men også Kulturarv i Vestland fylke har industriminne som en del av sitt arbeidsområde, og NVE er involvert i kraftindustriens kulturminner i Vestland. Av museene i Vestland er det Kraftmuseet og Norsk Trikotasjemuseum som er museer som er spesialiserte i TIK, og som har erfaring med både forskning, formidling, dokumentasjon og bevaring av slike kulturminner. Kulturminneforvaltningen i kommunene i Vestland arbeider i mindre grad tematisk spesialisert, selv om industrielle kulturminner i større eller mindre grad blir berørt gjennom kulturminneplaner, kulturminnedokumentasjon og vern gjennom Plan- og bygningsloven. For å få ut potensialet i denne kulturarvsressursen til det fulle, trengs det sterkere koordinering og en kontinuerlig faglig pådriver. For å utvikle Norsk Trikotasjemuseum som sterkere tematisk ansvarsmuseum for hele industriminnefeltet i Vestland, forslår vi følgende tiltak:

### **A) FORMALISERT OG/ELLER STERKERE SAMARBEID MELLOM MUSEUM OG KULTURMINNEFORVALTNING OM TEMAET.**

Slik vi oppfatter situasjonen, kan et tettere samarbeid mellom museene og forvaltningen i Vestland (både fylke og kommuner) gjøre det lettere å få til gode prosjekter som tematiserer industriarven i regionen. Forvaltningen sitter på gode verktøy mht. dokumentasjon og kartfesting av (de materielle) industriminne. Museene (særlig NT og Kraftmuseet) har også samlet arkivmateriale, muntlige kilder, gjenstander, i tillegg til dokumentasjon av bygninger og anlegg. Videre er dokumentasjon av industriminne satt

opp med litt ulike typer registre og typer opplysninger, dels ut fra forvaltningens databaser, dels ut fra museenes (jf. Askeladden, Digitalt Museum og FDV-verktøy, kartdatabaser). Derfor er det et stort materialtilfang, men det er et uoversiktlig landskap, og ikke minst er store deler av materialet ikke aktivisert som en ressurs for formidling og forskning på industriminnene. For å aktivisere dette materialet trengs et nærmere samarbeid mellom museer og forvaltning. I tillegg kan dokumentasjonen ved nærmere samarbeid fokuseres på en mer tematisk måte i forbindelse med formidlingsprosjekter eller forsknings- og dokumentasjonsprosjekter. Konkrete tiltak for å fremme samarbeid om industriarven mellom museum og forvaltning er at forvaltningen deltar regelmessig i de nasjonale museumsnettverkene for industrihistorie, eller i regionale tematiske nettverk som Faglig nettverk for industriminner, som var et aktivt samarbeid mellom museer, UH-sektoren og forvaltningen i Hordaland i tiden mellom 2014–2017. Et tematisk ansvarsmuseum vil kunne ha en viktig pådriverrolle og kunne bidra til bedre sammenheng mellom formidling, dokumentasjon og bevaring i industriminnefeltet.

## **B) REGELMESSIG PROSJEKTSAMARBEID MELLOM DE KONSOLIDERTE MUSEENE I VESTLAND OM INDUSTRIARVEN.**

I 2020 ble Hordaland og Sogn og Fjordane slått sammen til ett museumsfylke. Regionreformen gir både nye muligheter og krav til samspill mellom de konsoliderte museene i de tidligere fylkene. Reformen legger til rette for et sterkere tematisk samarbeid mellom museene, og industriarven er fremdeles

en prioritert kulturminnekategori i fylkets kulturminnepolitikk. Industriarvstematikk er et konkret emne for samarbeid mellom museene i Vestland, og kan ta utgangspunkt i de tallrike industriminnene som finnes i fylket. Kommuner som har betydelige industriminner i Vestland er Bergen, Vaksdal, Ullensvang, Kvam, Stord, Høyanger, Årdal, Askvoll, Kinn, Bremanger, Stryn, Etne, Askøy, Øygarden og Osterøy. Gjennom museene, og kanskje i samarbeid med aktuelle kommuner, kan en eksempelvis lage formidlingsmateriell, formidlingsopplegg, utstillinger og artikler, som trekker frem regionale særtrekk ved industrihistorien. Dette kan være forhold som angår det som tidligere er nevnt om industriens historiske geografi i Vestland, industriarkitektur og bygningsmiljøer i byene, tettstedene og i rural industri, eller særtrekk ved miljøhistorien påvirket av industrien. Slikt prosjektarbeid kan understøttes og forankres ved å tas inn i



*Fra en vandring på Laksevåg i Bergen under et seminar i regi av Nettverk for industriminner.*



de enkelte konsoliderte museenes planer og en kan utforme støtteordninger i fylket eller kommunene som gir incentiver til slike prosjekter. Her vil et tematisk ansvarsmuseum være viktig som pådriver og organisator.

## **C) NY LANDSDEKKENDE VERNEPLAN MÅ OGSÅ VÆRE RELEVANT FOR VERN AV INDUSTRIMINNER UTEN NASJONAL VERDI.**

Dagens verneplan tar i liten grad fatt i industriminne utenfor bevaringsprogrammet og som ikke har nasjonal verdi. Vi tror det er viktig at en ny verneplan synliggjør et bredere spekter av bevarte industrielle kulturminner, samtidig som regionene og kommunene arbeider med kulturminneplaner på regionalt og kommunalt nivå. Ny verneplan bør i tillegg til å redegjøre for hvilke industrielle kulturminner som finnes, også vise ulike vernestrategier, metoder og sentrale temaer innenfor industriminnefeltet. Videre bør en gjennom arbeidet med ny verneplan, også sette i gang utarbeidelse av veiledningsmaterieell, eksempelsamlinger, istandsettingsråd osv., som spesifikt tar opp problemstillinger knyttet til vern av industriminne.<sup>14</sup> Verneplanen bør sikte på å utarbeide en solid verktøykasse for forvaltning av industriminne, og gjøre den relevant for både de svært godt bevarte industrielle kulturminnene, men også for industriminne og industrimiljøer i eller nær byene hvor bygninger er bevart, men samtidig mer eller mindre endret, og der produksjonsutstyret som regel er tapt. For å bevare industriminne i by- og stedsutviklingsprosesser trengs det en

<sup>14</sup> Se <http://bygningsskulturr2015.dk/industriarv/> som et eksempel på informasjonsmaterieell om industriarv.

differensiert vernestrategi som både kan sikre vern i forbindelse med opprinnelig bruk og gjenbruk.

## **D) REGIONALT FORSKNINGS- OG DOKUMENTASJONSPROGRAM PÅ INDUSTRIMINNEFELTET SOM LØPER FRA 2020-2025.**

Gjennom et tematisk ansvarsmuseum kan en arbeide for et regionalt forsknings- og dokumentasjonsprogram som kan gjennomføre en systematisk kartlegging av eksisterende dokumentasjon, samt supplere den på svakt belyste punkter. Teori- og metodeutvikling tilpasset industriminne er fremdeles viktig, samt hvordan en skal løse forholdet mellom materielle og immaterielle kilder. En kan arbeide med avgrensede problemstillinger som for eksempel knytter an til de skisserte temaområdene og tilpasse dem til regionale særtrekk. Det er i liten grad gjort arbeid som knytter sammen forskning og dokumentasjon på dette feltet. Gjennom et slikt program kan en også styrke samarbeidet med UH-sektoren. Det finnes forskningsmiljøer i både Bergen, Trondheim og Oslo som på ulike måter har interesser i industrihistorie og industriminne, som kan danne samarbeidspartnere for museene i regionen. For museenes side vil det også være en måte å realisere mål om forskning i museene gjennom en tydelig tematisk avgrensning, og gjennom samarbeid med etablerte forskningsmiljøer. Arkitekturhistoriske temaer, kultur- og sosialhistoriske temaer, miljøhistorie, kulturminneforskning samt aktuell by- og stedsforskning har alle en

potensiell interesse i et systematisk og programbasert samarbeid. Her kan et tematisk ansvarsmuseum spille en viktig koordinatorrolle.

## E) TYDELIGGJØRE ROLLE OG ANSVAR FOR TEMATISK ANSVARSMUSEUM FOR INDUSTRIMINNER I VESTLAND.

*Samlingsplan for musea i Hordaland 2015–2020* satte fart i diskusjonen om tematiske ansvarsmuseum i museene i daværende Hordaland fylke.<sup>15</sup> Her fremgår det at museene i fylket stiller seg positive til en tematisk ansvarsfordeling. Kraftmuseet og Norsk Trikotasjemuseet blir nevnt som ansvarsmuseer for henholdsvis vasskraft- og prosessindustri og tekstilindustri. Samlingsplanen er i hovedsak utviklet med tanke på museumsgjenstander og andre løse objekt som foto, lydbånd, film, video og kunstverk, og har i hovedsak et praktisk siktemål på samlingsforvaltningsområdet i museene. Vi tenker at dette er et viktig utgangspunkt. Samtidig tenker vi at et tematisk ansvarsmuseum bør arbeide med en kulturhistorisk tematikk utover samlingsforvaltning, og utvikle et bredere faglig grep om tematikken som også inkluderer forskning, formidling og dokumentasjon – samt bygningsvern på industriminnefeltet. Det er viktig at et tematisk ansvarsmuseum tenkes som et breddemuseum for industriens kulturarv, og at den faglige utviklingen motiveres av sentrale kulturhistoriske emner og problemstillinger knyttet til industrihistorien. På den ene siden kan tematiske avgrensning til næringsgrener som eksempelvis tekstil eller kraft være hensiktsmessig, på den andre siden er

<sup>15</sup> [http://www.muho.no/sites/default/files/samlingsplan\\_med\\_vedlegg.pdf](http://www.muho.no/sites/default/files/samlingsplan_med_vedlegg.pdf)



*Strikkeloftet i tidligere Salhus Tricotagefabrik, Norsk Trikotasjemuseum.*

det viktig at et tematisk ansvarsmuseum for industri arbeider på tvers av spesifikke næringer og på tvers av bestemte typer anlegg. Et tematisk ansvarsmuseum for industri i Vestland må arbeide med moderniseringens og industrialiseringens kulturhistorie i bredt, og få frem regionale særtrekk ved disse historiske prosessene, og verne materielle spor av ulikt slag etter den. En viktig oppgave for et tematisk ansvarsmuseum i en oppstartsfase vil være å formulere ulike aspekter ved industriminnetematikken, kunnskapsbehov og regional egenart på en systematisk og tydelig måte. Ikke minst vil et konkret museumsutviklingstiltak for å styrke industriminnefeltet være å legge en slik rolle til Norsk Trikotasjemuseet, som er museet i Vestland med de

beste forutsetningene for å utvikle en slik tjeneste. For å få til dette, må en se på muligheten for økning i faste driftsmidler, samt nye stillinger og en stillingsorganisering ved museet som dels kan fungere som en ny type fellestjeneste for hele fylket, og dels være knyttet til museets drift.

## **F) ET TEMATISK ANSVARSMUSEUM FOR DEN INDUSTRIELLE KULTURAVEN I BERGEN KOMMUNE**

Et tematisk ansvarsmuseum vil også favne industriarven og den industrielle kulturarven i Bergen kommune. Ved at Bergen kommune støtter Vestland fylke med å utpeke et museum til å ta hovedansvar for industriarvfeltet, og dermed ser på det som en vesentlig utviklingsoppgave for museene, kan dette løses gjennom en samlet innsats fra museene, kommunen og fylket. Byrådet i Bergen kommune ønsker dessuten en profesjonalisering av feltet og har gitt tydelig innspill om det til den nye nasjonale museumsmeldingen. Ved å ta tak i dette kan vi være med å løfte og synliggjøre industriminnene i Bergen og sørge for at de benyttes i kulturarvsutviklingen.

Industriarven har et stort uutnyttet potensiale til å synliggjøre det historiske mangfoldet i Bergen. Bergen som sjøfartsby var tett knyttet til landbaserte virksomheter og havneteknisk infrastruktur, og naturligvis skipsbygging, maskin- og motorindustri. Dessuten er det i dag få som vet at Bergensregionen lenge var et av landets største tekstilindustriområde. Den kommende kulturminneplanen for Bergen viser at i flere av bydelene

sin historie og arkitektur – blant annet Laksevåg, Årstad og Sandviken – var også industrien avgjørende. Ved siden av dette er gode museum og kulturminneverninstitusjoner viktige for å møte by- og stedsutviklingen i hele regionen og i Bergen kommune. Nyere tids tekniske og industrielle kulturminne er en viktig del av Bergens identitet, og Salhus, Eidsvåg, Hop, Laksevåg, Årstad, Ytre Arna og Alvøen er eksempel på godt bevarte industrielle kulturmiljø i Bergen. Et av de 15 anleggene på Riksantikvaren sin liste over teknisk-industrielle kulturminner er lokalisert i Bergen kommune. Salhus Tricotagefabrik ved Norsk Trikotasjemuseum, MuHo, blir i løpet av 2020 et av de få fredete teknisk-industrielle kulturminnene i Bergen kommune. Norsk Trikotasjemuseum er òg ett av fire ankerpunkt i Norge i det europeiske reiselivsnettverket for industrihistorie, «European Routes of Industrial History». I denne kulturarven finnes et uforløst potensiale for formidling av Bergens nyere kulturhistorie, for by- og stedsutvikling basert på eksisterende bygninger og bygningsmiljø, og verdiskaping basert på bærekraftig kulturturnæringsutvikling. I Bergen 2030 – kommuneplanens samfunnsdel – ble det slått fast at det er viktig å løfte fram Bergen sin modernitet og nyere tids kulturminner, og slik få frem et mer mangfoldig bilde av byen og identiteten til bydelene. Med styrket innsats på industriarven kan de konsoliderte museene og forvaltningen sammen realisere intensjonene i Bergen 2030.

Det er et ønske om at Bergen kommune har en større og tydeligere tilstedeværelse for å utvikle industriarvfeltet i Bergen, ved å jobbe frem en plan og strategi for å styrke Museumssenteret i Hordaland i Bergen. Det er også ønskelig at Bergen

kommune er en mer aktiv part for å sette i gang samarbeidsprosjekter mellom de konsoliderte museene innen feltet. Vi ønsker også at Bergen kommune bruker tid til å se de uforløste oppgavene som kan tas fatt i og at kommunen og fylket i større grad samarbeider om hvordan den industrielle kulturarven kan komme til sin rett og bidra til at det løses ut midler til prosjekter og stillinger i de ulike byrådsavdelinger og seksjoner.

## **AVSLUTNING**

Dette forprosjektet viser oss hvordan vi kan løfte industrihistorien. Museene og forvaltningen kan sammen tydeliggjøre og aktualisere industrierven, og samtidig viser prosjektet at det er stort potensiale for at museene samarbeider på tvers, både med å utvikle faglig kompetanse og formidle regionens industrielle kulturarv.

