

På jakt etter «treskelåver» i Tyllidal

Av Sverre Marstrander

Gården Midtskogsbrua som ligger lengst sør i bygda, er etter det Bygdeboka forteller (s. 47), ryddet 1789 og de nærmest følgende år av Lars Olson fra Midtskogen (1745-1829). Selv om vi ikke har sikre kilder å vise til, er det sannsynlig at Lars Olson samtidig fikk seter med lott i skog på Midtsetra. Topografisk har Midtsetra nær tilknytning til Søgårdsgrenda. Setras matrikelnummer (gnr. 4, 54) taler for en sammenheng. Søgård har også gnr. 4.

Men denne setra er antagelig eldre enn den gården Lars Olson ryddet. All sannsynlighet taler for at hele setervangen opprinnelig har ligget under gårdene i søgårdsgrenda. Søgård er allerede nevnt i et diplom fra 1381 og er etter alminnelig oppfatning en av de eldste gårdene i Tyllidal. Også i dag er Midtsetra et seterområde for Søgårdsgrenda, både for hovedbølet og for de gårdene som i årenes løp er skilt ut.

Det har lenge vært snakket om at det var skåret inn noen «rare figurer» i tømmerveggen til en av husene på Midtsetra. Oldsaksamlingens bestyrer, professor Arne Skjølvold hadde hørt om dette og fått vite at figurene skulle finnes på Oline Toresens seter på Midtsetra. Han nevnte dette for cand.mag. Ellen Fjeld, som er godt kjent i bygda. Hun kunne fortelle at eieren av den setra det var tale om nå var Aud Harsjøen, datter av Oline Toresen.

Skjølvold hadde ikke selv sett figurene. En sommerdag 1981 gikk Ellen Fjeld, hennes foreldre, rådmann Georg Fjeld og frue og husbondsfolket på Søgård Øvre, Toralv og Mary Søgård ut på leting etter figurene i seterstua og fjøset, men uten resultat. Toralv Søgård fortsatte imidlertid letingen på

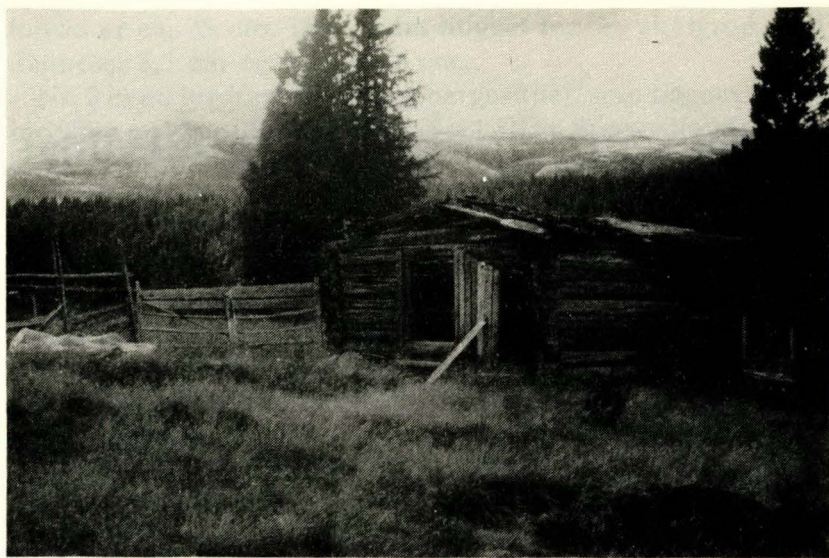


Fig. 1. Utløa på setra til Aud Harsjøen på Midtsetra.

egen hånd og fant til slutt figurene i en gammel utløe på setervangen (Fig. 1). Figurene ble nærmere undersøkt august 1982.

Setervollen hvor utløa står, ligger ca. 735 m.o.h. Det har ikke vært setring her siden ca. 1960. Utløa står nå til nedfalls, bl.a. er en del av taket falt ned. Den er ganske liten, $3,60 \times 4,60$ m i grunnplan og 2,50 m fra marken opp til mønet (Fig. 2).

De fleste figurene er skåret inn på innersiden av nordveggen i løa. Den største serien (serie A) på fjerde omfar består av i alt 28 figurer (Fig. 3, 6, 7). Det vanligste motivet er mannsfigurer (i alt 21) av militært preg med uniformslignende kledning og våpen. De er alle utstyrt med en uniformslue, en Rhacot, som kan være sylindrisk (nr. 5, 6) men som i de fleste tilfellene har sitt største tverrmål oventil. På nesten alle figurene er uniformsluen prydet med en tydelig fjærbusk. I noen tilfeller ser det ut som det er gjort forsøk på å gjengi en våpenkjole (nr. 7, 8 og 9) men det er umulig å skjelne detaljer. Nesten alle figurene ser ut til å være utstyrt med en sabel ved

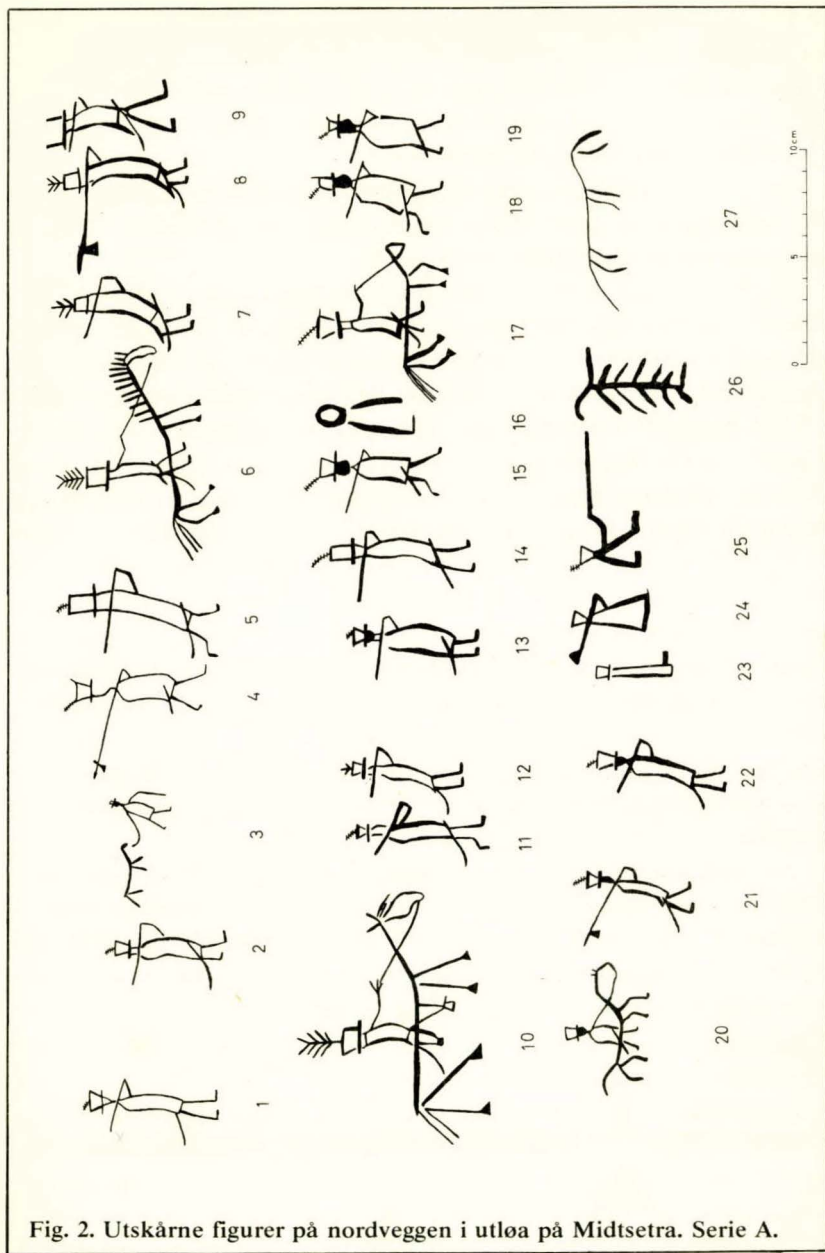


Fig. 2. Utskærne figurer på nordveggen i utløa på Midtsetra. Serie A.

siden som i mange tilfeller, som for eksempel nr. 2, 7, 8, 9, 11 og 12 viser en lett krumning. På den ene skulderen bærer de et våpen som i tre tilfeller, (nr. 4, 8, 21) synes å gjengi en slags hellebard (Fig. 3A) eller kanskje et mere hjemmegjort våpen med økseblad festet til en stake.

Men de fleste bærer på skulderen noe som nærmest ligner en rett stav, og som mest sannsynlig må oppfattes som en skjematisk gjengivelse av en bøsse.

Mellom disse skikkelsene som kanskje kunne kalles infaterister, opptrer i alt 4 ryttere (nr. 6, 10, 17 og 20). Rytterne er som de andre figurene utstyrt med chacot med fjærbusk og med sabel ved siden. En av dem (nr. 10) sitter med den ene foten (eller begge?) i stighbøylene. Hestene er gjengitt som strekfigurer uten forsøk på karakterisering unntatt nr. 6 hvor hestens kraftige mán er tydelig markert. Vi skal se at nettopp dette trekket har en viss interesse når vi kommer til tolkningen av figurene. Ellers finnes det i serien 2 strekformede hestefigurer (nr. 3 og 27). Den ene hesten holdes i tømmene av en av soldatene - kanskje er han nettopp steget av og fører hesten bort til beite (nr. 3). Den andre figuren (nr. 27) ligner mest et utkast og ser ikke ut til å være av særlig betydning. Større interesse knytter det seg derimot til den trelignende figuren nr. 26 fordi den, i likhet med hestefiguren med den markerte mánen (nr. 6) kan ha tilknytning til gamle forestillinger om grokraft og fruktbarhet.

En mindre serie på i alt 11 figurer (serie B) er skåret inn på 6. omfar. 9 av dem er i hovedsaken av samme karakter som de 21 figurene i Serie A med fjærprydet uniformslue, gevær på skulderen og sabel ved siden. 2 av figurene (nr. 10) er vel nærmest mislykkete utkast (Fig. 4, 8, 9).

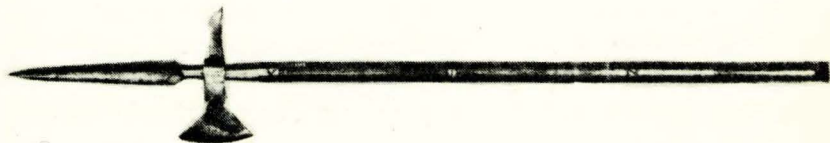


Fig. 3. Hellebard av frask type i bruk 1809-1819.

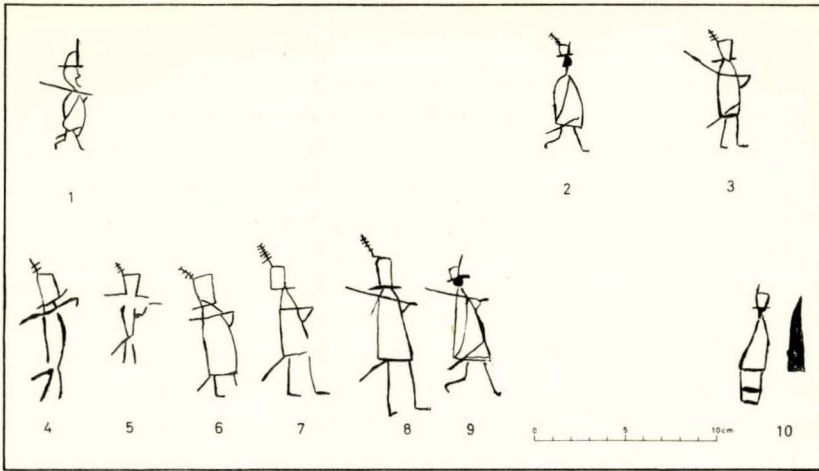


Fig. 4. Utskårne figurer på nordveggen i utløa på Midtsetra. Serie B.

I Serie A varierer figurenes høyde mellom 5,5 og 7,5 cm. På rytterfigurene har hestene en lengde mellom 10 og 12 cm. I Serie B er de minste figurene på 5,5 cm, men flere av dem er høyere enn i Serie A, opptil 10 cm.

I 7. omfar er skåret inn initialene OLS og årstallet 1812 (Fig. 5). De opplysningene vi kan finne i Bygdeboka om gård og ætter har ikke gitt noe sikkert grunnlag for å identifisere mannen. Men det er god grunn til å tro at S har sammenheng med Søgård. Og årstallet gir oss i hvert fall et verdifullt holdepunkt for dateringen.

Sammenheng med Søgårdsgrenda har vel også initialene TAS like ved døråpningen.

På tre steder i utløa finner en igjen et bumerke som ser ut til å være det samme som ble brukt av folk på Søgård (Egga), bare at det snudd opp ned. Men dette er ikke avgjørende fordi utløa kan være tømret av stokker fra et eldre hus.

Alle figurene er skåret inn i tømmeret med et skarpt, spisset redskap, sikkert en kniv. De er så godt bevart, at det nesten ikke i noe tilfelle kan være tvil om detaljene.

Den vitenskapelige betydningen av figurkortet på utløa er først og fremst knyttet til Seriene A og B. Det kan nemlig vanskelig være tvil om at vi her har å gjøre med fremstillinger som viser sammenheng med slike figurer som flere steder i landet er skåret inn i tømmerstokkene på forrådshus av forskjellige slag, først og fremst treskelåver, men også stabbur, kornbuer, stølsbuer og låver.

Det var Einar Stoltenberg som tok opp dette materialet til gransking i samband med utsendelsen av et spørreskjema fra «Nemdi til gransking av Norsk Nemningsbruk» i 1936 (Ord og Sed 1936, nr. 46: Figurkrot på treskelåvar). Utgangspunktet var de iakttagelser han hadde gjort i forbindelse med skikken å krote figurer inn i tømmerveggene på treskelåver i Vest-Telemark og Setesdal.

Stoltenbergs spørreliste ble sendt ut over hele landet. Svarene som kom inn vitner om at skikken med å krote figurer på treskelåver og andre forrådshus også er kjent andre steder i landet. Det rikeste materialet finnes etter det vi nå vet i endel bygder i Hordaland og Sogn. Men skikken er også utbredt i Gudbrandsdalen og - av særlig interesse for oss - i Østerdalen. (Det innkomne materialet oppbevares i arkivet til Instituttet for folkelivsgransking, Universitetet på Blindern).

I sitt svar 1937 på Stoltenbergs spørreliste kunne den kjente lokalhistorikeren Ivar A. Streitlien, Tynset, fortelle at han sommeren 1935 hadde sette en mengde innskårne figurer på gamle fjøsdører i Vingelen i Tolga. På setra til John Røe var

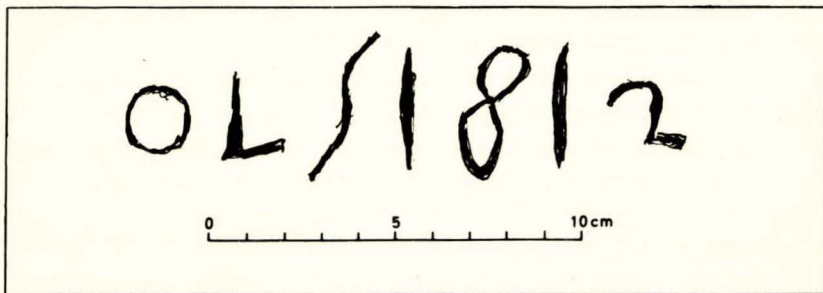


Fig. 5. Initialene OLS og årstallet 1812 skåret inn på nordveggen i utløa på Midtsetra.

fremsiden av en dør helt oversådd med figurer, for det meste store og små hester. Et par skisser av figurene som Streitlien har føyet til, viser en strekformet hestefigur og en litt mer utarbeidet rytterfigur. Det er altså tale om utkroting på en seter bl.a. med hestefigurer akkurat som på Midtsetra i Tyllidal.

Også fra Olaf Lindtorp i Grue Finnskog kom det inn opplysninger av interesse. De gamle treskelåvene i bygda var, sier han, skåret inn med kniv. Nå var låvene revet ned eller ombygde, men det var bevart gamle stokker som var brukt på ny, hvor det finnes en del figurer. Et svært alminnelig tegn var en femoddet stjerne, et pentagram. Det er et velkjent motiv i Stoltenbergs materiale fra Telemark og Setesdal. Det ble særlig brukt på dører og lås og ble i Telemark kalt «hekselås». Det må ha vært et beskyttende tegn.

På Bråten i Grue Finnskog fant Lindtorp en hest skåret inn på en av tømmerstokkene og på Tvangsberget en mann med hest som dro en sleipe. Figuren var skåret inn i en av stokkene i en gammel stue som nå er revet.

Stoltenbergs undersøkelser har kastet nytt lys over Andreas Sandvigs beretning om de dyrebildene som er risset inn i tømmerveggene i veidehytta på Maihaugen. Mesteparten av figurene gjengir hester som av og til er formet slik at det nærmest minner om løvelignende fabeldyr. Ved siden av finnes bl.a. et enkelt reinsdyr og noen menneskefigurer. Noen årstall som er risset inn sammen med figurene tyder på at figurene stammer fra 1600-1700 årene.

Kombinasjonen av hestefigurer som er så karakteristiske for treskelåvene og motiver fra veidetradisjonen kommer ennå klarere frem i de viktige undersøkelsene like etter siste krig av Storhedder ved fjellvannet Svartepodd i Bykle i Setesdal. En kjempestor steinblokk, Skutesteinen, som er rast ned fra fjellet ovenfor, ligger slik til at den danner en utoverhengende vegg, en heller, som skjermer mot vind og vær. Skutesteinen ligger bare et pileskudds avstand fra vannet. I det ulendte terrenget er det bare en ganske smal passasje nedenfor Skutesteinen langs vannet. Her måtte reinen passere på sine faste vandringer og veidefolket kunne ligge i skjul ved

Skutesteinen og vente på sitt bytte. Restene av et bogastille som vender ut mot vannet og dyretråkket vitner om stedets betydning som veideplass. Det gjør også de mange runeinnskriftene og dyrefigurene på Skutesteinens utoverhengende bergflate.

Vi skal ikke gå nærmere inn på runeinnskriftene men bare nevne at de behandler både religiøse, erotiske og andre mer dagligdagse motiver som f.eks. «Vivil bodde her.» Alt tyder på at runene er ristet som ledd i en vernemagi. Dette kommer tydelig frem i det forholdet at Skutesteinen kan vise ikke mindre enn 7 eksempler på runealfabetet. Slike fuparkinnskrifter var fra gammelt av virksomme hjelpemidler i vernemagien. Sammen med de andre runeinnskriftene skulle de trolig beskytte mot tusser og udyr på dette øde stedet. Det ser ut som om runene stammer fra tidlig middelalder, 1100-1200 årene. Når det gjelder billedfigurene kan vi altså skjelle mellom to motivgrupper: den ene som har sammenheng med veidingen, og den andre som viser slektskap med treskelåvefigurene. Forståelig nok dominerer reinsdyret i den første

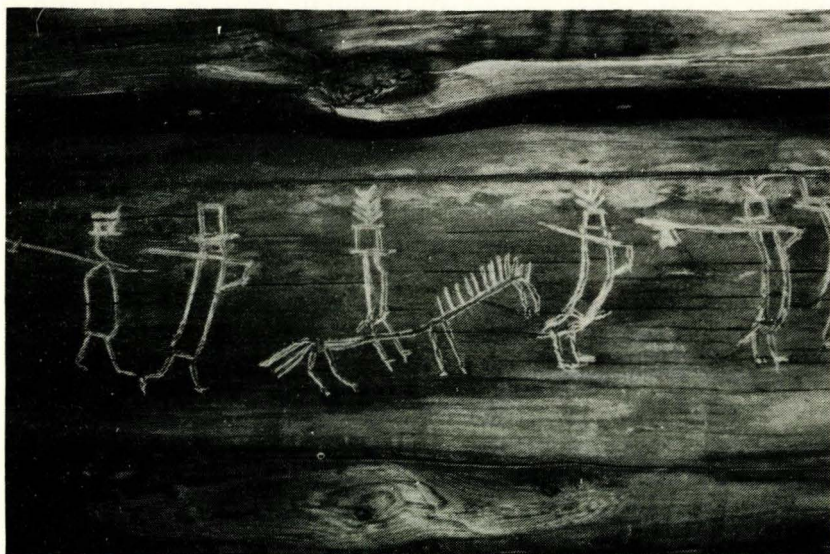


Fig. 6. Figurene nr. 4 og 8 i seria A i utløa.



Fig. 7. Figurene nr. 4 til 8 i serie B i utløa.

gruppen med 6-7 figurer, flere av dem elegant tegnet som på de beste veideristningene. Hit hører også en elg, og en enkelt bueskytter som har pilen i anlegg mot en liten dyreflokk. Til den andre gruppen hører 7 hester, noen rovdyr (ulv, jerv? og noen stjernefigurer, bl.a. et pentagram). 2 av hestene står mot hverandre og skal mulig gjengi en hingstekamp. Det kan ikke være tvil om at disse hestefigurene og de andre motivene i denne gruppen har sammenheng med slik kroting som Stoltenberg har beskrevet fra kornhus og forråds hus i Telemark og Setesdal.

Det er ganske rikt motivforråd som møter oss i treskelåvefigurene (Fig. 10). Gjennomgangsfigurer er hester, gjerne med tydelig fallos og markert mán hvis kraft er understreket med stråler opp fra manen (fakset) (Fig. 9, 1-3). Et vitnesbyrd om våre figurers sammenheng med dette er nettopp rytterfiguren nr. 6, hvor hestens kraft er markert med stråler opp fra mánen.

Andre motiver er okser og bukker med digre horn, fabeldyr, (Fig. 9, 5-6) enkelte rovdyr som ulv og bjørn og endelig

menneskefigurer som kanskje er like tallrike som hestene. Akkurat som våre figurer er de formet helt skjematisk og kan opptre i lange rekker som regel utstyrt med gevær, sabel eller andre blankvåpen (Fig. 10, 7-9).

På de eldste treskelåvefigurene i Telemark er det eksempler på gjengivelse av trær som ser ut til å være gran (Fig. 10, 10). En parallell i vårt materiale er den trelignende figuren i Serie A, nr. 26. Ellers forekommer det i Telemark og Setesdal mange andre motiver som vi savner på vår utløe, som kors, stjernefigurer og skip. Draktskikk, navn og årstall tyder på at storparten av krotet tilhører 1600 og 1700-årene.

Stoltenberg har pekt på at de eldste figurgruppene som går tilbake til begynnelsen av 1600-årene har det rikeste motivforrådet. Men etter hvert blir repertoaret enklere og bare hester, menneskefigurer og enkelte symboler som kors og femstjerner, (pentagrammer) lever videre, gjerne kombinert med initialer og årstall som på vår utløe. Krotingen var i hovedsaken slutt omkring 1800, men enkelte steder skal den ha levet helt ned til ca. 1850.

Magiens verden bygger på den tro at alt i tilværelsen er bestemt av hemmelighetsfulle makter og krefter som manifesterer seg i forskjellige vesener og i naturens liv. Alt som er til, er mer eller mindre oppfylt av denne kraften som kan være av forskjellig slag og av vekslende styrke. Fra magiens synspunkt er det logisk at den kraft enkelte objekter besitter overføres til bildet av dem. Vi får en rekke motiver som blir betydningsfulle symboler ved den kraft som er knyttet til dem. Et typisk eksempel er nettopp hestebildet som spiller en så dominerende rolle i det eldre figurkrotet fra 1600-1700-årene.

Over hele det vidstrakte område i Eurasia som bebos av indoeuropeisktalende folk, finnes det spor etter hestekultus og hesteooffer. Hos steppenomadene ble en manns rikdom regnet etter tallet på hans hester, på samme måte som reinflokkens størrelse er en målestokk for reindrifsamenes velstand.

Et viktig vitnesbyrd om denne hestekultus er det store, gammelindiske hesteooffer som er utførlig beskrevet i skriftet

Rigveda. Det kan ikke være tvil om at offeret har tilknytning til en fruktbarhetskultur. De mange forestillingene om hesten knyttet til sol og ild, til vær og vind, forener seg i tanken om ett i seg selv maktfullt dyr, hvis avlekkraft på magisk måte skulle fremme fruktbarhet og trivsel.

Dette religiøse arvegods gir oss en forklaring på den viktige rollen hesten må ha spilt i bronsealderens kultur, slik helleristningene vitner om, og senere i norrøn religion. Flere sagaer forteller om hester, helliget Frøy, som bærer navnet Frøyfakse. Det er interessant å se hvordan fakse, betegnelsen på

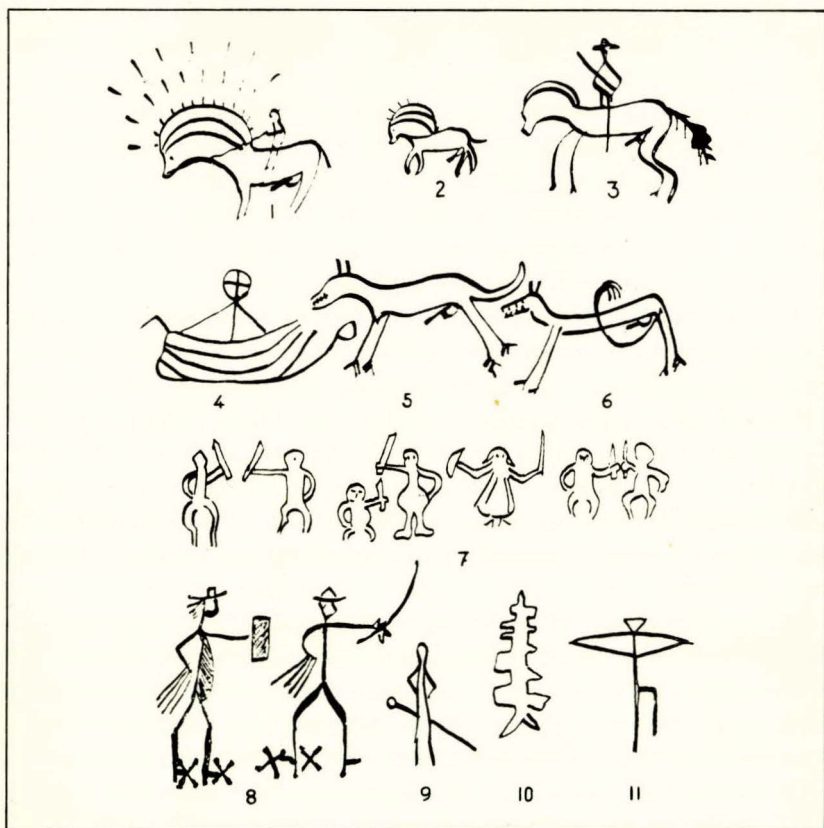


Fig. 8. Figurkrot på treskelåver i Vest-Telemark og Setesdal. Etter Stoltenberg.

månen, hvor dyrets kraft var konsentrert, går over til å bli betegnelsen på hele dyret. Det synes som om hestekulten særlig var knyttet til de gamle fruktbarhetsguddommene Ull, Njord og Frøy. Skikken å ri omkapp i julen, «å ri skeid», som vi kjenner over store deler av den germanske verden var uten tvil ledd i en fruktbarhetskultus for å sikre gode åringer.

Meget tyder på at Stoltenberg kan ha rett når han tenker seg at figurene og treskelåvene henger sammen med magiske riter i forbindelse med treskingen. I disse riter må uten tvil hesten ha spilt en dominerende rolle. Men det spørres om ikke betydningen av krotingen har vært mer omfattende. Da noen bønder i Mora i Dalarne ble spurt om meningen med hestefigurene på treskelåvene der, svarte de at «hesten var et dyr som bragte lykke med seg». Det er vel kjent at bilder av motiver som det er knyttet kraft og makt til har en beskyttende, ondt avvergende virkning. Hestebilder kan derfor oppfattes som effektive midler i vernemagien, i dette tilfelle i omsorgen for å beskytte og bevare det livsviktige kornet. Det kan derfor gi god mening å forstå morabøndernes utsagn slik: «hesten gir lykke til å bevare kornet».

Denne tolkningen finner støtte om vi ser nærmere på en gruppe figurer i krotingen som vanskelig kan ha direkte sammenheng med fruktbarhetskultus, nemlig alle menneskefigurene som opptrer enkeltvis eller ofte i hele rekker, gjerne utstyrt med våpen, (Fig. 10, 7-9). Utløa på Midtsetra har vel gitt det mest karakteristiske eksempel på en slik samling menneskefigurer som vi kjenner hittil i det norske materialet. Kan ikke disse soldatfigurene ha som oppgave å vokte kornet i treskelåven?

I Dalarne som vel er Sveriges tradisjonsrikste landskap, finnes det en mengde eksempler på soldatlignende figurer risset inn på treskelåver og forrådshus. De er nærmere beskrevet av etnologen Sigurd Erixon. Skikkelsen har i alminnelighet soldatuniform med hatt eller hjelm, langskjøtet våpenkjole og posebukser, flere av dem opptrer som ryttere. I den utstrakte høyre hånd holder de gjerne sverd eller sabel. Figurene synes å gå lenger tilbake i tiden enn de norske



Fig. 9. Uniformsmodeller tatt i bruk i årene 1808-1814 i Norge. Chacot'en svarer i hovedsaken til de uniformsruer vi ser gjengitt på soldatfigurene i utlœa. Forsvarsmuseet i Oslo.

treskelåvefigurene. Klededrakt og våpen tyder på at de fleste tilhørere 1500- og 1600-årene, enkelte stammer fra 1700-årene. Foruten soldatfigurene finnes også en del andre motiver som delvis finnes igjen i det norske materialet som dyr, trær, hender, nettfigurer, skib (sml. fig. 10,4), pentagrammer og andre stjernefigurer.

Soldatfigurene på treskelåvene oppfattes av Erixon som forløpere for slike malte dørvokterfigurer som det finnes mange eksempler på i svensk folkekunst fra 1700- og 1800-årene. Deres karakter kommer klart frem ved de valgspåk som er malt ved siden av figurene, f.eks. «Den som illa låter,

den kör jagh ut». Våre soldatfigurer må ha en lignende oppgave. De skulle vokte korn og forråd.

Allerede de to årstallene i utløa på Midtsetra, 1808 og 1812, forteller oss at figurene her må være sene. Et visst holdepunkt for dateringen gir også de karakteristiske uniformsluene med fjærdusk. Ifølge de opplysninger jeg har fått fra Forsvarsmuseet i Oslo, viser de stor likhet med modeller som ble tatt i bruk i 1808-1814 (Fig. 11). Det synes altså å være god overensstemmelse mellom årstallene i utløa og de slutninger vi kan trekke på grunnlag av uniformsmoellene.

Sett under ett er figurkrotet i utløa på Midtsetra ikke bare av interesse for ætte- og gårdshistorien i bygda men har også betydning for kulturhistorien i videre sammenheng. Utløa må bevares for ettertiden. Den beste løsningen måtte være å få flyttet den til Tyllidalen Bygdetun, hvor den ville passe fint inn i miljøet.

Sverre Marstrander

Litteratur

- Eystein Eggen: Tyllidalen - Brydalen bygdebok.
Thr. 1957.
- Sigurd Erixon: Türwächter und Prangerfiguren.
Folkliv III, 1939.
- Anders Hagen og Aslak Liestøl: Storhedder. Viking XI, 1947.
- Anders Sandvig: Jutulstulen. De Sandvigske Samlingers årsberetning 1921-22.
- Einar Stoltenberg: Figurkrot på treskjelåvar.
Ord og Sed 46, 1936.