

Alf Eggset

Røstvangen gruver - et moderne industrieventyr (1904-1921)

Det var en gang....

Mi oppgave har vært å føre eventyret om Røstvangen ned på papiret. Det historiske materialet var samlet inn på forhånd. Stein Sagbakken har lagt ned et stort arbeid i studiet av dette gruvesamfunnet, mens konservator Per Hvamstad har intervjuet folk som tilbrakte år av livet sitt i boligbrakkene oppunder fjellbandet.

Jeg skylder begge stor takk!



Gruvebyen til høyre, til venstre gruveanlegget med taubanestasjon og skeiderbus. Lenger oppe i fjellet ses slaggbanger fra stoll 1 (inntil 1911) og andre gruveganger. (Repro.: Musea i Nord Østerdalen, 21625.)

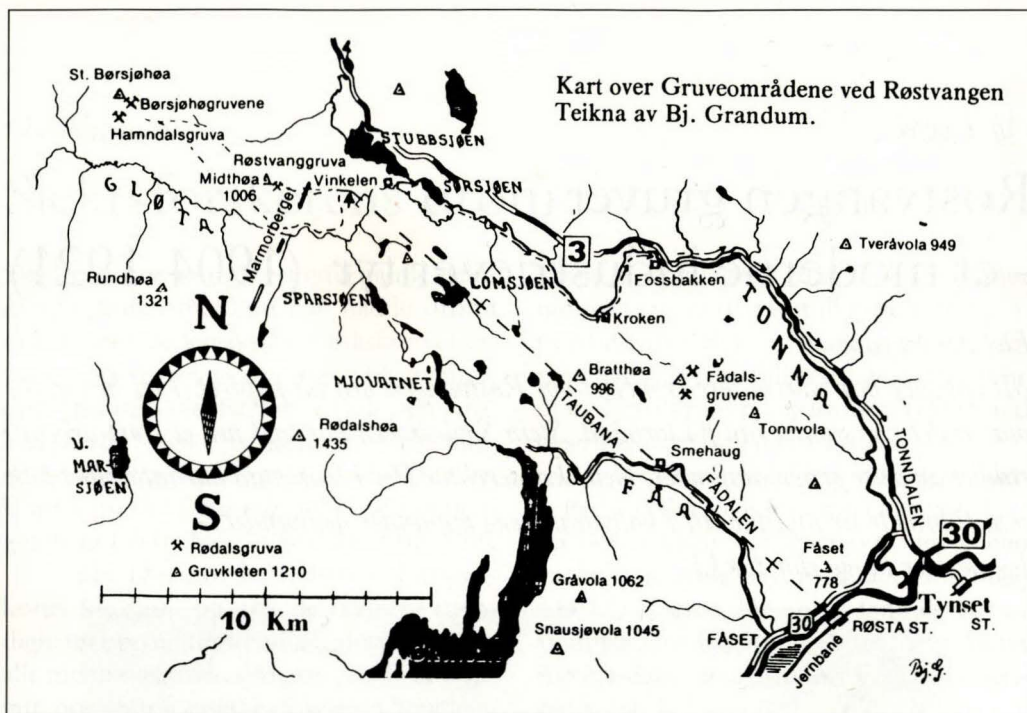
Det var en gang...

Sola er i ferd med å gå ned. Vi sitter og ser utover landskapet. Det lukter sterkt av svovel. Bak oss drypp av vatn, drypp fra et mørkt høl som forsvinner inn i berget. De grå grunnmurene på flata nedafor glir helt inn i landskapet og gir einebuskene ly mot vinterstormene.

Kan dere forestille dere et helt samfunn på dette stedet, i tusen meters høyde?

Arbeidsplass, boliger, butikk, forsamlingslokale, en hel liten by - «Øverbyen». Tenk at den grå, vegetasjonsfattige stripa med støpte stolpefundamenter blir til en skranglete taubane på vegen nedover mot «Nedrebyen» ved Vinkelen. Kibbene er fylt til randa av svovelkis, tilbake kom mat og fersk mjølk.

Her er unger som leker - nysnøen i fjellsia ovafor blir spunnet inn i et nett av



skispor - før skolelæreren kaller inn til ny time. Og om kvelden høres flammende taler fra talerstolen i Folkets hus.

Er det bare eventyr, eller? John Aas, kjentmann og følgessvønn, er tilbake etter mer enn 60 år. Han er sjøl en del av bildet. Nå friskes minnene opp og blir levende, små episoder vikles ut av tidas dunkle slør.

"Vi kom hit fra Meråkers gruver i 1910 da jeg var ett år gammel. Vi bodde først på Nytraoa ved Stubsjøen, og der ble Ingebjørg, søster mi, født. Senere flyttet vi opp i ei brakke med 4 fami-

lier her ved gruva. To små rom sto til disposisjon. Olav ble født i 1915, Ingmar i 1917. Fødslene foregikk heime, og Ingeborg Jakobsen var «lasmor». Vi barna ble sendt ut til naboer eller for å leke mens fødselen sto på..."

Hvorfor ikke ta en avstikker oppom Røstvangen? Vandre blant ruiner fra ei nær fortid, med trafikkstøyen fra Riksveg 3 på behøring avstand, og oppleve en flik av industrietablerernes hverdag. Et moderne industrieventyr, 16 hektiske år, og så plutselig øde!

Det «skjerpes og mutes»

«Malm-brännåen» hadde lenge vært kjent blant lokalbefolkningen. Malmleiet stakk helt opp i dagen. Og først nå, på 1900-tallet, var tida moden. Gruveindustrien blomstra. Økonomien blomstra, optimisme, «den nye arbeidsdagen». Hvorfor?

Svovelkisen hadde fått større betyd-



Stoll 2 med restene etter skeidebuset og tippen mot Kisvatnet. (Foto: Alf Eggset, august 1995.)



De grå grunnmurene glir helt inn i landskapet.. (Foto: Alf Eggset, august 1995.)

ning. Det var kommet metoder for rasjonell utvinning av svovel fra svovelkis, og svovel ble et viktig industriprodukt - i produksjon av kunstgjødsel, i treforedlingsindustri, våpenindustri og en voksende kjemisk industri.

Gründerne skaffa seg først rettighetene - de «skjerpet» og «mutet», og så gikk de løs med nye maskiner og ny teknologi. Slik drift krevde store utlegg, men Norge var kapitalfattig og avhengig av fremmede investorer.

Det var «malmkongen», stor-kapitalisten Nils Persson fra Helsingborg i Sverige, som starta gruverdrifta ved Røstvangen. Han hadde kontroll over flere norske malmforekomster; Sulitjelma, Sydvaranger, Alta, Dunderlandsdalen.

I 1903 reiste hans folk rundt i distriktet og kartla mulighetene, og sommeren 1904 ble det satt i gang prøvedrift ved Røstvangen.

Men malmkonge eller ikke, problema tårna seg opp. En lov av 1903 fastslo at all registrering og muting av skjerp måtte være foretatt av norsk statsborger. Noen lokale interessenter mente Perssons skjerpning var ugyldig, og foretok ny skjerp-

ing i 1907. Samme år ble Perssons konsesjonssøknad avslått i statsråd, slik at drifta stoppa opp. I mars 1908 kom det til forlik, konsesjon ble gitt i statsråd. Gruveselskapet A/S Røstvangen ble stifta.

Prøveperioden var over og ordinær drift kunne starte.

Malmkjørere

"Me kjørte når Røstvangen gjekk. Det vart levert tommer nordpå Røstvanga. Da va re kjoredoning, måtte samsnakkes med naboan for å bli kvott sa tommera da. Me kjørde etter Savala og nordover, forbi saga og te Røstvangen."

Det er Lars Strømshoved (f.1896) fra Auma som forteller dette. Han var en av mange fjellbønder som så fordelene ved nyetableringa.

Øverbyen, før 1910. (Repro.: Musea i Nord Østerdalen, 24659.)



Hest og mann betydde ekstrainntekter, særlig for de som skaffa seg en solid malmslede for å kjøre kis. Derfor fikk Nils Persson helhjerta støtte fra lokalbefolkningen i konsesjonsspørsmålet.

Malmkjøringa til oppplastingsstedet like sør for Tynset stasjon starta vinteren 1906. Her hadde gruveselskapet erverva et område, og det ble satt opp malmvekt.

Det kom kjørere fra flere bygder, Tynset, Kvikne, Alvdal, men også fjernere bygder. Opp til 200 hester var i virksomhet den første vinteren. De som ikke kunne bo heime, måtte sjøl skaffe seg losji og stallrom på gardene langs kjøreruta. For å bøte på losjiproblema satte gruveselskapet opp ei brakke i nordenden av Stubsjøen med sovesal og stallplass til 50-60 hester. Skomaker Anders Brevad bodde i ene enden, og han hadde tilsynet med brakka. Bygningen kaltes «asylet», og det krydde av lus! Slik blir det fortalt.

Kjøringa ble avertert med 3/4 øre pr. kg. malm, og enkelte ganger fikk de returlast av materialer og anna utstyr som skulle opp til gruva. Dette ble betalt med 1/2 øre pr. kg.

Malmlassa veide 1000-1500 kg., ja enkelte ganger opp mot 2000. Utpå vinte-

ren da føreforholda ble dårligere, trengtes det mye arbeid for å holde vegen kjørbart.

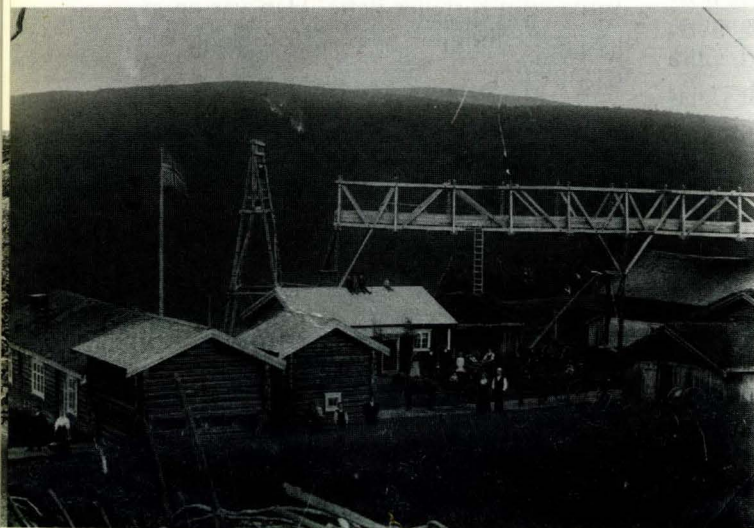
Vinteren 1906-1907 ble det ikke malmkjøring, ettersom drifta stoppa i påvente av konsesjon. Vinteren etter gikk det lenge før det ble nok snø, men i februar-mars var 400 hester i aktivitet.

Transporten var problematisk. Det oppsto lang ventetid for å få fylt opp lasset, og det kunne bli heftige konflikter mellom kjørerne. Utover vinteren ble vegen staupete og ujevn, og det gikk hardt utover utstyret. Det var streng kulde og lang ventetid for å få lass.

Teoline Hoel, gift med en arbeider på Røstvangen, drev kaffesalg på Vinkelen, og det var mange som skrev takknemlige ord i boka hennes:

Rustvangfeldets kolde pust i vinterens sne og is de glemmes ej saa let; men kaffetaaren er vor trøst, og bringer jeg min bedste tak for mange kopper, god og varm, med ønske om en fremtid blid som fjeldets sne er ren og hvid.

*Røstvanggruben 22 februar 1908.
Per Skancke. Frossen malmkjører.*



Taubane ned til jernbanen

Men i 1909 var det slutt på malmkjøring med hest. Bygging av taubane var i gang, og nå ble malmen lagra i påvente av at den kunne tas i bruk. Men bøndene kjørte som aldri før. Kabler og stolper skulle ut i terrenget, utstyr og materialer til stasjonene.

Et tysk firma var hjernen

Fra Smehaugen i Fådalen der taubanen gikk over fjøstaket, juni 1911. (Repro.: Musea i Nord Østerdalen 23609.)

bak bygginga, og de ønska snorrett linjetrasè - rett over et beboelseshus i Fådalen. Forhandlinger måtte til. Tilslutt gikk tyskerne med på små justeringer, og banen kom til å gå over fjøstaket i stedet, med overbygning dersom kibben skulle ramle av.

Et par kilometer ned for gruva, ved «Vinkelen», gjorde taubanen en sving. Her ble det bygd vinkelstasjon, motorhus med 2 store dieselmotorer som produserte elektrisk strøm. Krafta ble overført til Bratthøa der sjølv drivstasjonen for taubanen ble installert. Også sjølv gruvedområdet fikk elektrisk strøm. Endestasjon for taubanen var Røsten sør for Tynset stasjon.

Den 18. februar 1910 ble de første kibber sendt fra Røsten til gruva. Det gikk 100 kibber i hver retning, og de brukte 2 timer og 10 minutter på turen. Hver kibb tok 300 kg. 25 mann betjente taubanen på

hvert skift. Det oppsto mange problemer i starten.

I 1916 brente taubanestasjonen på Vinkelen, men den ble raskt bygd opp igjen.

Taubanestasjonen på Røsten hadde lagringsplass for flere tusen tonn malm, før opplasting på jernbanen. Herfra gikk turen til Trondheim og videre med skip til England, Belgia og Frankrike.

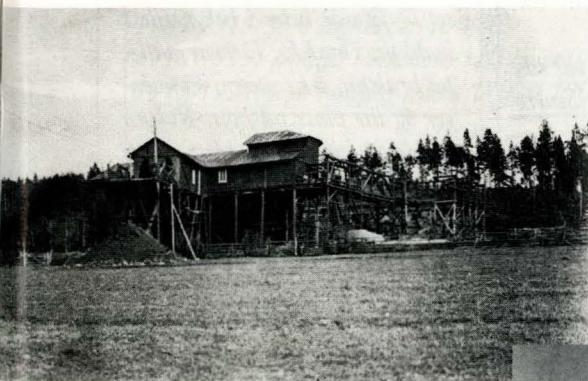
Under andre verdenskrigen - fra 1916 - ble jernbanen utnyttet til annen varetransport, noe som førte til at gruva fikk redusert sine transporter med 40%. Gruva fikk ikke utnyttet åra med høgkonjunktur fullt ut, og sto dårlig rusta til å møte krisene i 1920-åra.

Dette ble skjebnesvangert...

En, to, tre - og et samfunn er etablert

De første åra foregikk all aktivitet ved gruvene på fjellet. Sommeren 1904 var tre mann beskjeftiget med forberedelser til å starte drift, og året etter økte arbeidsstokken til 25. Det var erfarne gruvefolk som kom fra andre gruver, blant annet svensker. Lederen ingeniør Carl Dahlberg var fra Falun, men hadde flere år virket i Sulitjelma.

Våren 1905 ble den første boligbrakka bygd - den fikk tilnavnet «Vater-



*Røsten Taubanestasjon (Repro.:
Musea i Nord-Østerdalen, 24655.)*



Fra Vinkelstasjonen, der taubanen fra Røstvangfjellet kom inn. (Repro.: Musea i Nord-Østerdalen.)

land», og i 1906 fulgte nye brakker. Det var to solide bygninger i to etasjer, rødmalte. Den ene inneholdt forsamlingsal på 280 kvadratmeter i andre etasje. Samme året kom en stor magasinbygning med smie og dynamittkjeller.

Det var stor aktivitet, optimisme og foretaksomhet. Men så kom problemene med konsesjon. Alt arbeid stansa og arbeiderne flytta fra stedet. Bøndene kunne bare konstatere at de hadde mista malmkjøringa.

Men floker er til for å løses, og flokken lot seg løse!

Høsten 1907 ble det gitt foreløpig konsesjon, og drifta kom igang igjen. Røstvangen var de første åra kjent for gode arbeidsforhold og fine boliger. Mange søkte seg hit fra andre gruver - fra Follidal, Røros, Ålen.

I 1908 ble drifta utvida. Konsesjonen var i orden og det nye selskapet, A/S Røstvangen, starta ordinær drift. Nye folk kom til, i denne fasen også en del fra Nord-Osterdalen.

Året etter sto to større boligbrakker ferdig - Jacobsbrakka og Hoelsbrakka. De

-Far arbeidet i gruva, mor var kokke for 4-5 mann som spiste med oss. Far kom til Røstvangen fra Løkken i 1911. Vi bodde i brakke 4. Det var trangt, leiligheten hadde et lite soverom og kombinert stue og kjøkken. En bitterværing bodde her også - han lå i en briske på kjøkkenet.

Kjøkkenet hadde gammeldags komfyr og kjøkkenbenk. Det var ikke innlagt vatn, og mor vaska klær ute om sommeren.

Far var svett og svart når han kom heim. Han var tilitsmann i gruvearbeiderforeningen og skrev mye. Senere ble han formann.

De siste åra vi bodde på Røstvangen var det mange unger her, og det ble arrangert julefest.

(Margot Hammes Engan, født på Røstvangen)

-Jeg arbeidet ved Røstvangen fra 1910 til 1917, men ble sjuk. Doktoren sa jeg måtte slutte hvis jeg ville leve. Det var trolig sili-kose.

Familien min holdt til på Tynset og jeg var heim i helga, ellers bodde jeg i brakke. Det var mange på brakka, seks mann, køyesenger og lite plass på hver. Kokka bodde på kjøkkenet. Vatn måtte hentes ute.

Vi måtte sjøl ordne med kokke, og vi betalte henne av lønna. Alle åt i samme rommet, det var skiftarbeid, noen kom, noen gikk, og det var urolig.

Vi hadde med mat i gruva, kakskive og en kaffeskvett. Satt der og åt. Det var tre skift på åtte timer. Lørdag slutta vi klokka ett. Vi begynte klokka sju mandagsmorgen, hvis det ikke var nattskift - da var det klokka ti søndag kveld.

(Einar Graven, født i Tyllidalen i 1885)



*I dag ligger skeidebuset i ruiner.
(Foto: Alf Eggset, august 1995.)*

var på to etasjer og hadde kjøken, matsal og soverom. Tre andre nybygg inneholdt familieleiligheter.

Den siste brakka oppe ved gruva ble oppført i 1912, og den hadde plass til 92 løsarbeidere. Nå var arbeidsstokken på 164 mann. Alle senere utvidelser kom nede på Vinkelen.

Det var ansatt kokker - opp til 3 kokkelag i hver brakke. Kokkelagets størrelse varierte fra 3-4 og opp til 10 mann. Kokka kokte både for nattskift- og dagskiftarbeidere, og tok seg av renholdet i brakka.

Arbeidsstokken ved gruva:

1904-1909: stigning opp mot 100 arbeidere.

1909-1915: jevn stigning til ca 170.

1916-1919: antallet lå mellom 170 og 260.

1919-1921: jevn nedgang fra ca 170 til 120.

Hele tida foregikk det anleggsvirksomhet ved Røstvangen, og en stor arbeidsstokk var sysselsatt med bygging av taubane, skeidehus, vaskeri og kraftstasjon ved Eidsfossen. En del av disse kom fra distriktet omkring.

Nedrebyen på Vinkelen

Den eldste delen av gruvesamfunnet, Øverbyen, lå i snau fjellet ved gruvene. Etter at taubanen var ferdig ble tyngdepunktet flytta ned til Vinkelen - der taubanen gjorde en sving.

I 1910 ble det satt opp ei arbeiderbrakke og ny kon-

Fra Røstvangen Kooperative selskap. Bildet er fra det nye forretningsbygget på Vinkelen. (Repro.: Musea i Nord-Østerdalen, 21621.)



Kontoret og direktørboligen. (Repro.: Musea i Nord-Østerdalen, 23580.)

torbygning, begge i tre etasjer. Her var det også tre familieleiligheter for funksjonærerne, og de ble tatt i bruk i 1914.

De neste åra vokste Nedrebyen fram. «Kooperativen» fra 1914 hadde bakeri i kjelleren, og bakeren fikk 100 kroner uka i lønn og fritt værelse, lys og brensel (1919). Andre etasje ble innredet som Kafe og spiseforretning, og her var de nyeste avisene utlagt. I 1917 ble det eget poståpneri ved Vinkelen.

På andre sida av vegen lå Folkets hus



med festlokale, scene, og kino.

Like ovafor handelsbygningen lå «ungkarsboligen», ei stor brakke for ugifte arbeidere, ferdigbygd i 1914. Litt lenger opp, på ei rekke inne i skogen, samvirkeboligene «egne hjem». Dette var boliger, bygd på initiativ fra bedriftsledelsen, og arbeiderne kunne kjøpe leiligheten etter ei viss tid. På toppen ved vaskeriet lå tre andre boliger på rekke med utsikt mot Nytrøa og Stubsjøen.

Funksjonærene bodde adskilt fra arbeiderne - i Røstvanglia. Den første kontorbygningen «Africa» ble senere omgjort til direktørbolig.

På andre sida lå laboratoriet, senere funksjonærbolig, og den gikk under navnet «Portugal». Litt lenger ned direktør Dahlbergs bolig, og nesten nede ved vatnet direktør Korens privatbolig, «Congo», ei tømra hytte i to etasjer. Navnet skyldes at han hadde vært i Congo.

Av disse bygningene er bare grunnmurene igjen.

«Villslusk» og klassebevisste arbeidere

-Mange frykta at det ville bli urolig på Tynset når Røstvangarbeiderne kom, heter det i Østerdølen i 1907.

-Men de oppførte seg pent. Det var gjennomgående staute karer, klassebevisste, opplyste folk.

Jobbetida rundt første verdenskrigen kjennetegnes av ustabil sosialt miljø. Det kom folk med ulik sosial bakgrunn, en del «sommerfugler» tok seg arbeid bare på sommerstid. Når vinteren nærmet seg, forsvant de.

-Villslusken var morske arbeidskarer som brukte snus, banna og drakk brennvin, fortalte Anders Bækken fra Meldal.

Etter verdenskrigen ble det vanskeligere for arbeid. Folk holdt seg mer til samme arbeidsplass, og mange ønsket å vie framtida si til Røstvangen for seg og familien.



Fra stasjonen på Vinkelen. Til venstre en svenske, til høyre Arne O. Trøeng fra Alvdal. Begge arbeidet som snekkere under anleggsvirksomheten. (Repro: Musea i Nord-Østerdalen 23661)

Lønningene var basert på akkord. Dagsfortjenesten varierte sterkt, alt etter hvor lett fjellet var å bryte. Minererne hadde mest. Fordrere og skeidere hadde mindre fortjeneste. I 1910 var gjennomsnittsførtjenesten pr time:

Minerere 53 øre

Fordrerne 42 øre

Arbeid i dagen 40 øre

Skeiderne 30 øre (mest kvinner og unge gutter)

I 1911 ble det etablert minstelønnsatser ved bergverkene.

Fra 1915 begynte «jobbetida» så smått å gjøre seg gjeldende ved Røstvangen. Lønningene steg, særlig for midlertidig arbeidskraft. Bygningshandverkere fra distriktet gjorde gode penger på anleggsvirksomhetene i disse åra.

Arbeidernes lønner var mer frosset gjennom faste tariffier. Likevel hadde de god lønnsutvikling fram til 1920, men prisene steg også tilsvarende.

Arbeidskonflikter ved Røstvangen - blant annet i 1911, 1916 og 1917 - og alle var en del av generelle konflikter i bergverksindustrien, og stort sett dreide det seg om bedre lønn.

Røstvangen gruvearbeiderforening ble stiftet i 1906, og de fleste arbeiderne sluttet seg til. I 1909 fikk de gjennom tvungen sjukekasse for medlemmene.

Legen fra Kvikne og legen fra Tynset fikk etter hvert sin faste kontordag i uka, og det var sjukestue og fast sjukepleier ved Vinkelen.

Foreningsliv og fritid

John Aas husker ei 1. mai feiring i Folkets hus. Den foregikk i full snøstorm, og hornorkesteret stilte seg opp i gangen og spilte for at festfolket skulle finne fram til festlokalet.

Folkets Hus i Øvrebyen sto ferdig i 1914. Den kosta 100 tusen kroner - og mange dugnadstimer.

Foreningsaktivitetene var med å

skape samhørighet i dette avsidesliggende gruvesamfunnet, folk her var ellers revet ut av den gamle slekts- og grannesammenhengen.

Det var sangkor og hornmusikkorps, periodevis også ungdomslag. Røstvangen dramatiske forening arrangerte teaterkvelder, og mange av stykkene hadde sosial og kritisk brodd.

Verdandilosjen ble stiftet på initiativ av gruvearbeiderforeningen, men losjen fikk liten tilslutning.

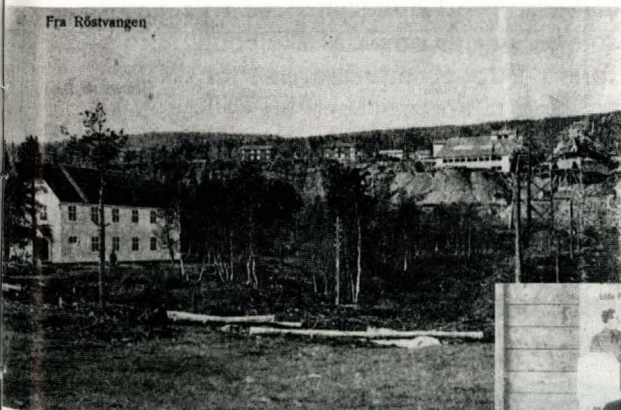
I 1912 ble det stiftet skytterlag etter initiativ fra gruveledelsen, men det fikk liten tilslutning fra arbeiderne.

Idretten sto sterkt på Røstvangen. Røstvangen ski- og idrætsforening ble stiftet i 1914. Det var vinteridretten som dominerte, og det ble arrangert kretsrenn i hopp og langrenn.

På sommerstid var fotballen populær. I 1918 ble Røstvangen fotballklubb stiftet, og det ble bygget fotballbane på Vinkelen.

I 1914 fikk biblioteket faste lokaler i Folkets Hus, her ble det også holdt skole.

Ettersom flere familier kom til, ble det behov for egen skole. Til å begynne med gikk elevene på Stubsjøen skole ved



Fra Vinkelen. Folkets hus i forgrunnen. I bakgrunnen vaskeriet og boliger til venstre. (Repro.: Musea i Nord-Østerdalen, 23574.)

Kinopublikum på trappa til folkets hus. «Texaskjæmpen» står på programmet. (Repro.: Musea i Nord-Østerdalen, 46700.)



Nytrøen. I 1917 ble Røstvangen egen skolekrets, med lokale i Folkets Hus oppe ved sjølve gruva. Når nye Folkets Hus på Vinkelen sto ferdig i 1920, ble den flyttet dit.

Nye Folkets hus ble innviet den 19 juni 1920. Røstvangen dramatiske klubb framførte to komedier. Ett år senere var verket nedlagt.

Stallbrakkka i nordenden av Stubsjøen ble etter at det var slutt på malmkjøringa, brukt som kinolokale og festsal noen år. Kinoen var en sensasjon i bygdene på den tida, ikke minst blant lokalbefolkningen. Senere ble kinoen flyttet til Folkets Hus. John Aas kunne huske at Oskar Brevad spilte trekspill under kinoforestillingene. Han spilte også på dansefestene. Holmbergkarene fra Røros var også musikere. Det kostet 50 øre å komme inn.

Driftsforhold og gruveteknikk

Malmforekomsten i Røstvangfjellet hadde 2 stolldrifter og 5 dagsynker.

Stoll var en vassrett gruvegang som går ut i dagen, og dette var gjerne de største og viktigste gruvegangene. Dagsynk vil

si loddrett gruvegang som går opp i dagen. Ellers var det vanlige synker, orter og strosser (stort rom/hall) på kryss og tvers inni fjellet.

Stoll 1 ble først tatt i bruk i 1904. Den ligger litt lenger opp, og er drevet 160 meter inn i fjellet. Her lå mye renkis helt oppe i dagen. Den var lett å drive ut, og det ble gravd ut et stort «bombekrater».

Fra 1911 ble det produsert mest fra vestre leiested, med stoll 2, og her skar kiska-åra av mot djupet. Hovedstollen går 375 meter innover i fjellet.

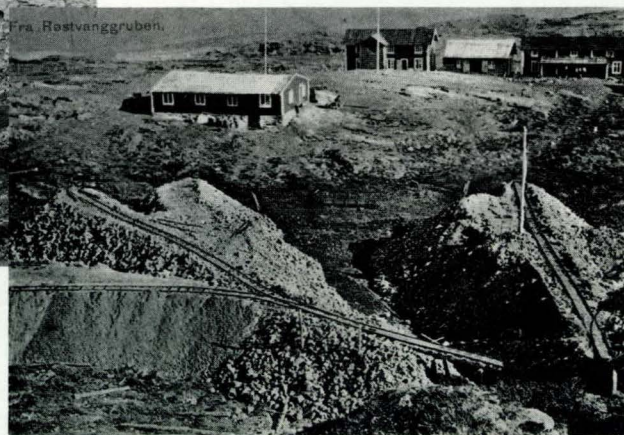
Minererne hadde størst anseelse blant gruvearbeiderne, og mest lønn. De var spesialarbeidere, mange reiste fra anlegg til anlegg og var stolte av arbeidet sitt. Hølet til sprengstoffet ble først laget med feisel (hammer på 2- 3 kilo) og bor. Ofte var det to mann i arbeid - den ene slo mens den andre vendte boren. Til lys var det brukt karbidlamper. Karbidklumpene avga gass som ble antent i lampa. Maskinboring kom først i 1915. Kompressoren som skaffa trykkluft til boren sto rett utafor inngangen.

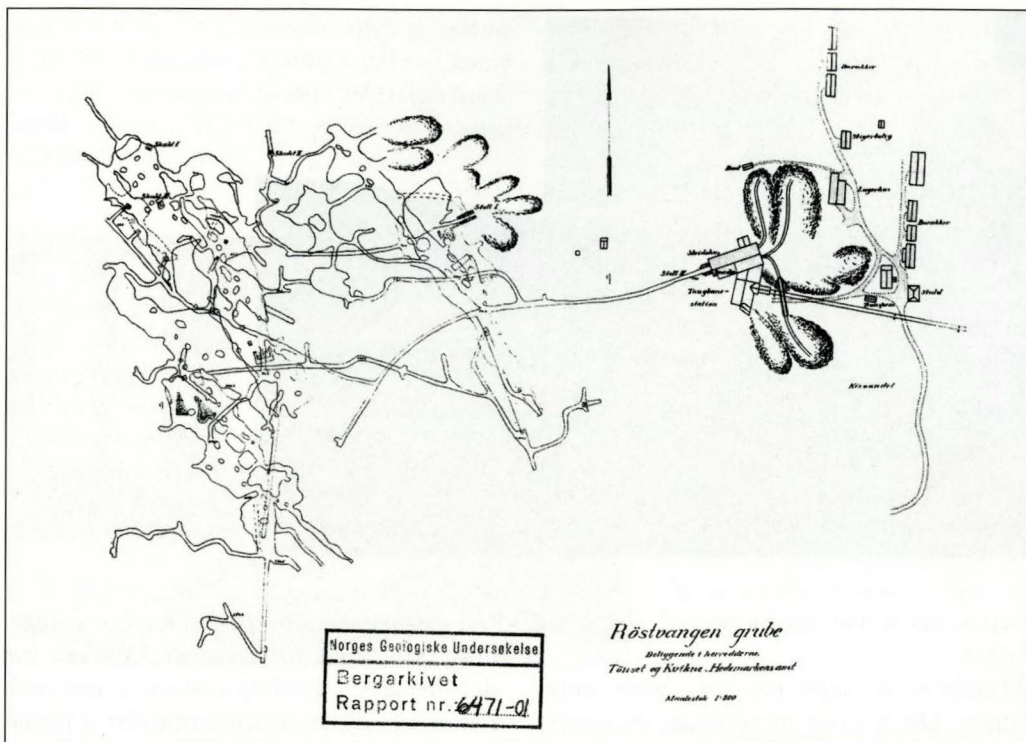
Fordrerne ble rekruttert av all slags mennesker. Noen spadde og krafsa fram den utsprengte malmen, andre frakta den ut i dagen: Til å begynne med på trillebår, men fra 1910 ble det anskaffet skinner og 2 tons vognar til de nye lange driftene. I



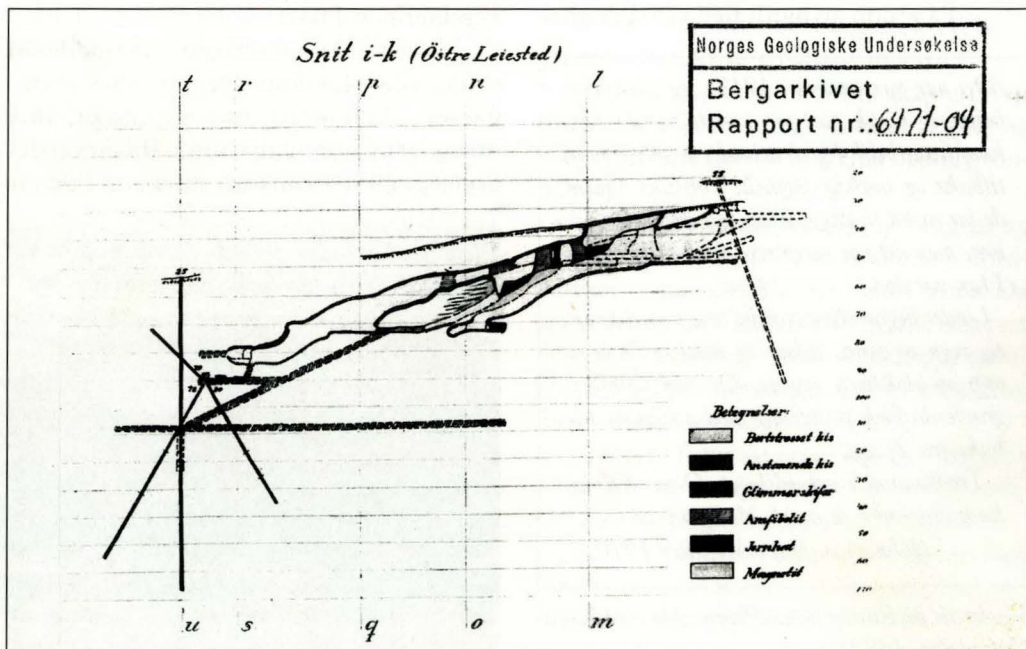
Ved stoll 1 gikk malmåra helt opp i dagen. (Foto: Alf Eggset, august 1995.)

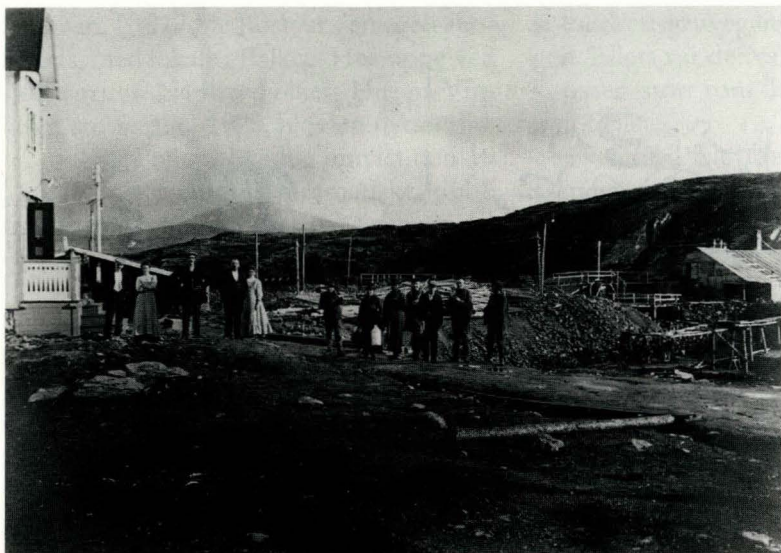
Tippen ved stoll 2. (Repro.: Musea i Nord-Østerdalen, 23587.)





Kart over Røstvangen gruver. (NGU, Bergarkivet, rapport nr. 6471- 01 og 04.)





*Fra boligområdet
oppe ved gruva.
Kontorbygningen helt
til venstre, skeidebus
til høyre. Fra 1911.
(Repro.: Musea i
Nord-Østerdalen,
24900.)*

slepesynkene ble det montert 2 elektriske heiser.

Skeiderne sto lågst på den sosiale rangstigen. De sto ved munningen av gruvegangen og grovsorterte malmen for hånd. Gråfjellet ble kjørt på en tipp. I 1912 ble det bygd skeidehus og valseknuseverk utafør stoll 2.

På grunn av hardt fjell var sikkerhe-

ten i gruvegangene god. Det var sjelden nødvendig med forbygninger. I stollene var det installert ventilasjonssystem, elektrisk belysning, og stempelpumpe for å fjerne vatn.

Røstvangen opplevde alvorlige ulykker. Den første dødsulykka skjedde i 1906, da Peder Hansen fra Mo i Rana ble drept i ei mineringsulykke.

Ved sida av silikose var «ladd» en vanlig yrkessjukdom. Den skyldtes skyte-gasser - kulloksyd, nitrose gasser, små mengder uforbrent dynamitt. Iblant var det dødelig. I 1909 omkom tre mann. De ar-

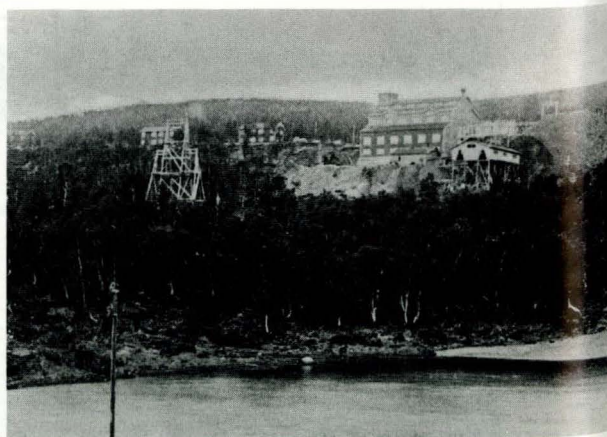
-Det var forsommeren 1917. Jeg var alene heime og hadde gått for å møte far da han kom fra arbeid. Jeg så arbeiderne gå fram og tilbake og snakke lågmelt. Omsider kjørte de far ut på en vagg. Han sa han hadde det bra, men det var verre med Oskar Brekke. Han var død.

Under begravelsen var det tøvær med kraftig regn og vind. Elver og bekker flomma opp og blokkerte vegene. De som deltok i gravferda fikk problemer med å komme tilbake fra Tynset.

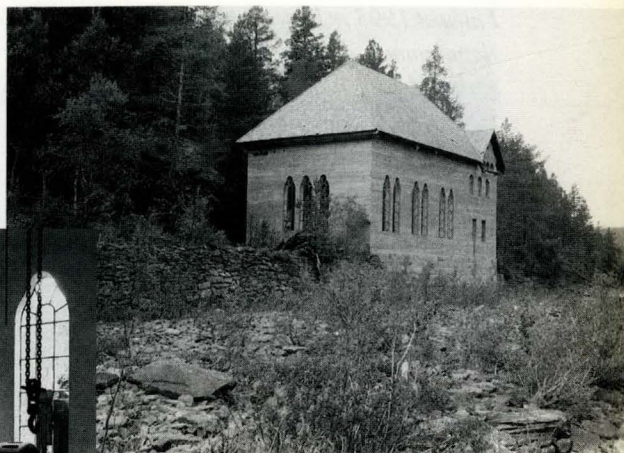
Tredjemann i arbeidslaget, Olaus Olsen, kom aldri mer til å arbeide i gruvene.

(John Aas, født i Meråker 1910.)

Vaskeriet på Røstvangen. (Repro.: Musea i Nord-Østerdalen, 43925.)



Eidsfossen kraftstasjon skulle utfylle og erstatte to dieselmotorer. Den sto ferdig i 1917 og kostet 1.1 millioner kroner. Ettersom Orkla ikke hadde stabil vassføring, måtte det oppføres en 5 meter høy dam ved Borsjøen.



Eidsfossen kraftstasjon var opprinnelig en staselig bygning. (Foto: Alf Eggset, august 1995.)

beidde nattskift, hadde nettopp foretatt siste avskyting av de ladede borehull. Ei tid etterpå gikk Magnus Skancke og Peder Fagermo ned i synken for å se virkningen av skuddene. De ble funnet døde sammen med Iver Bakken da neste arbeidslaget kom. De ble trolig kvelt av svovelrøk.

Vaskeriet

Den første kisen som ble tatt ut var så ren at den ble sortert for hand før den ble eksportert, men alt etter få år (ca.1910) var mesteparten av kisen klassifisert som «vaskemalm», det vil si den måtte sorteres eller «vaskes» for å kunne bli eksportkris.

Den første vaskeribygningen sto ferdig i 1916. Vatn ble skaffa fra ei to kilometer lang vassledningsgrøft fra elva Gløta.

Det store lageret med vaskemalm ved gruva ble nå fraktet med taubanen til ei fyllkasse på toppen av vaskeriet. Denne ville gi 40% renkis ved senere finskaiding og vasking.

Kisen ble knust i et valseknuseverk og transportert på gummitransportband til «rørmølla» for finknusing, deretter inn i ei

kulemølle hvor det foregikk en flyteskilleprosess: Det ble tilsatt vatn og visse kjemikalier.

Vaskeriet trengte mye arbeidskraft. Det var mange kvinner som arbeidet på vaskeriet, og slik ble begge ektefellene gjerne yrkesaktive på Røstvangen.

Lita vassføring i Gløta skapte tidvis problemer, ikke minst vinteren 1919, og ved påsketider brente vaskeriet ned til grunnen.

Det ble straks satt i gang bygging av nytt vaskeri - et av de mest moderne i Nord-Europa - men det ble aldri tatt i bruk! Da gruvedriften vart nedlagt i 1921, ble utstyret demontert, uten å være skikkelig prøvekjørt, og i dag står bare skjelletet tilbake av Røstvangens stolthet.

Nedafør vaskeriet var det en stor slamdam, et resultat av vaskeriprosessen. Området gikk under navnet Stortjern.

Inntil muren på vaskeriet ble det lagt flere store kishauger, i påvente av det nye vaskeriet som aldri ble tatt i bruk.

I august 1995 er haugene borte, mens slamdammen er blitt til en rygg av malm, dekket med grus. (Foto: Alf Eggset, august 1995.)



Snipp, snapp, snute...

A/S Røstvangen gruver ble nedlagt i mars 1921. Da var 150 mann i arbeid. Alt arbeidet stoppa og arbeiderne flyttet. Samfunnet forsvant like raskt som det var kommet. De fleste reiste fra distriktet, andre slo seg ned i Tynset.

Hvorfor ble gruva nedlagt?

- Da det gikk godt under første verdenskrigen, ble det investert for mye.

- Internasjonale økonomi, kriser og depresjon etter høgkonjunkturen førte til synkende malmpriser. Lønnene var bundet av tariffen.

- Vanskelige og dyre driftsforhold. Gruveanlegget var i tidsmessig god stand, og det var utført store investeringer de siste åra. Alle trodde det skulle komme i gang igjen.

Men Centralbanken som sto for finansieringa, var i vanskeligheter, og ønsket å få igjen mest mulig av utlånt kapital. Isteden for å selge anlegget komplett, med muligheter for ny drift, valgte de tilslutt å selge anlegget «i smått». Bygningene ble revet og solgt til folk i distriktet, de største ble satt opp igjen som forsamlingshus. Heim i Tynset og Vidarheim i Tolga er eksempler på dette.

Det nye vaskeriet, som enda ikke ble tatt i bruk, ble sprengt - etter at maskinene var fjernet og solgt. Kulemølla ble sprengt da den var for vanskelig å flytte på. Taubanebukkene ble sprengt og kablene rusta bort.

Ødeleggelsene gjorde et sterkt inntrykk og ble samtaleemne blant folk i årevis.

I 1932 var alt fjerna og avvikla.

Epilog om verneinteresser i 1990-åra

-Kan noen fortelle meg hva slags kulturminne noen hauger med forurensende masse er? Avrenningen fra Røstvangen gruver har nesten uttryddet fisken i Stubsjøen som en gang var Nord-Østerdals beste fiskevann. Området som det nå skal ryddes opp i er et øde-land hvor ingenting vokser og hvor det ligger rester etter wire og annet skrot.

-Røstvangen er bevaringsverdig som teknisk kulturminne, og representerer noe spesielt i Tynset og Kviknes historie: Moderne industrireising på 1900-tallet. På kort tid ble det bygd opp et helt samfunn i fjellbandet med egen butikk, skole, postkontor og forsamlingsbus, et samfunn som skilte seg klart fra bondesamfunnet omkring - for å forsvinne like raskt 15-20 år senere.

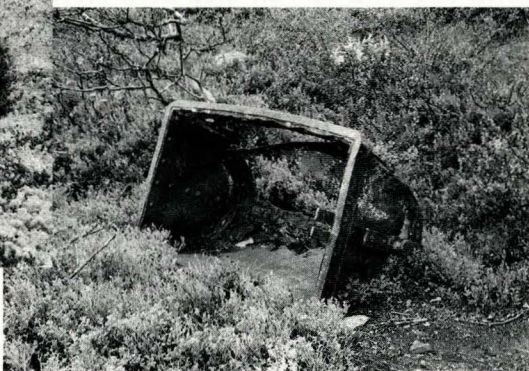
To syn på samme sak!

Leserinnlegget fra en av beboerne ved Stubsjøen bryter klart med vernemyndighetenes syn. Vi møter den klassiske konflikten mellom ønsket om å redusere forurensning og vern av kulturminner.

Det ble statens forurensingstilsyn

som trakk det lengste strået. Et år senere lå mer enn 20000 kubikkmeter malm ferdig forseglet i den gamle slamdammen, mens et og annet grønt strå så smått begynner å etablere seg i den sterile massen.

De store veltene ved sida av betongruinene som sto igjen etter vaskeriet, satte ikke lenger sitt preg på kulturlandskapet.



Taubanebukkene ble sprengt og kablene rusta bort... (Foto: Alf Eggset, august 1995.)

Litteratur

Mye av materialet finnes i arkivet ved Musea i Nord-Østerdalen. Ellers bygger jeg på følgende litteratur:

Sagbakken, Stein (1978): **Røstvangen gruver 1904-1921**. Guide utarbeidet og benyttet i forbindelse med omvisning på Røstvangen under Nord-Østerdalsuka 1978. Stensil.

Sagbakken, Stein (1979): Fritidsaktiviteter og foreningsliv ved Røstvangen gruver. **Årbok for Nord-Østerdalen**.

Sagbakken, Stein (1980): Gruveindustrien i Nord-Østerdalen gjennom tidene. **Årbok for Nord-Østerdalen**.

Streitlien, Ivar A. (1978): Røstvanggruva. **Tynset bygdebok**, bind 3.

Stubsjøen, P.P. (1951): Røstvanggruva. **Kvikne-ei bygdebok**, bind 2.

Adresse:

Alf Eggset, 2560 Alvdal