

Rulling av kart

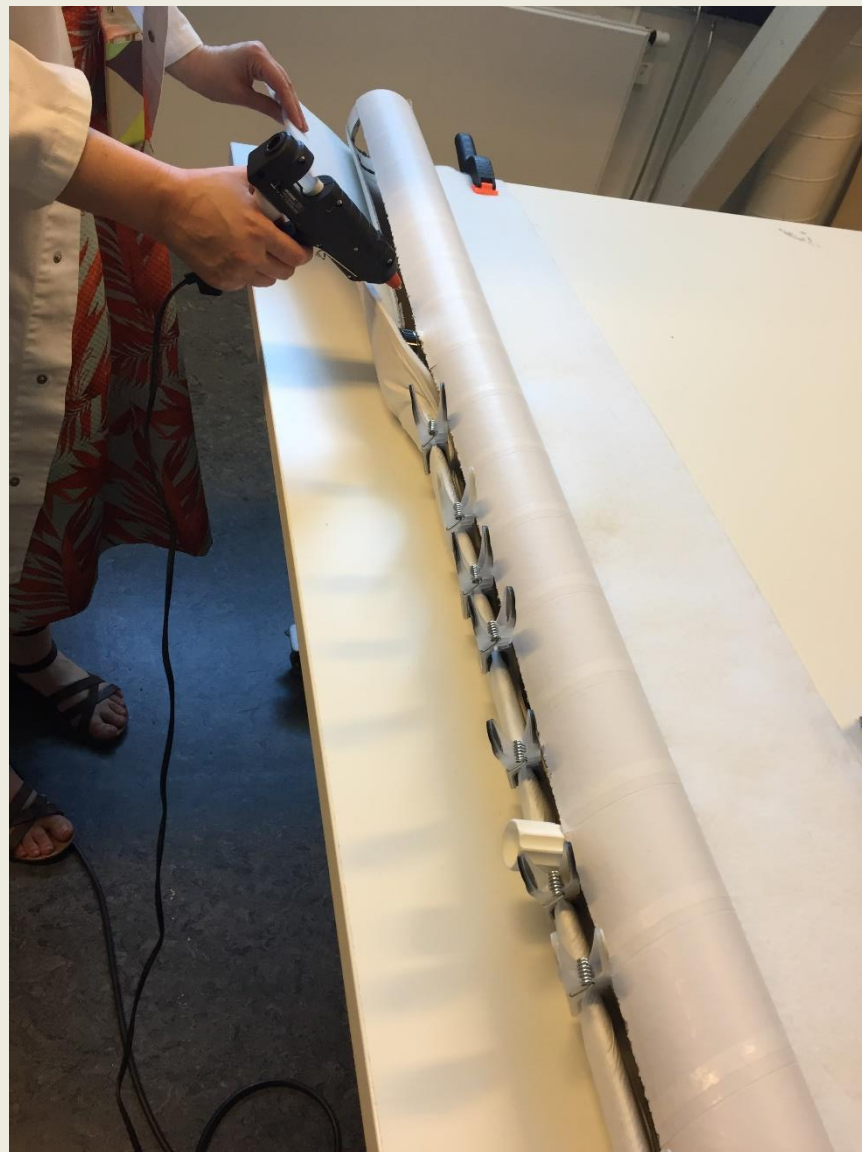
Bevaringstenestene deler eit forslag til korleis ein kan rulle kartrullar på ein måte som hjelper oss til å stabilisere kartet. Desse har ofte svake punkt, som t.d. limskøyttar og ved festepunkta til stengene. Vi ønskjer at rullane skal få ein større diameter enn om dei blei rulla «rundt seg sjølv».

Vi vil tru at denne metoden også kan brukast om ein skal magasinere rullegardiner i dei tilfella ein ikkje har plass til å magasinere desse flatt.

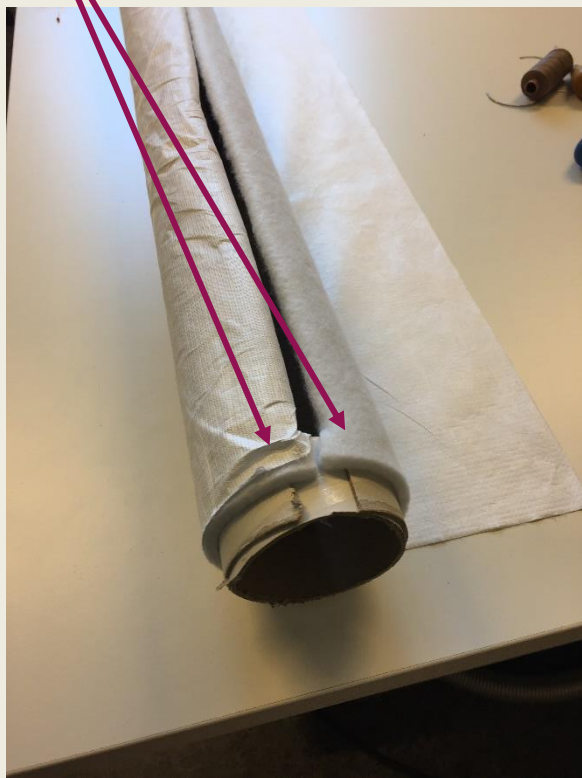
Prosessen krev to personar for å redusere faren for skader på gjenstanden.



Kartet vi skal rulle er i god stand. Difor brukar vi ein papproll med 15 cm diameter. Andre, meir skjøre og «stive» kart brukte vi rullar med opptil 25 cm diameter. Vi lagar ei «slisse» langs heile lengda på rullen, og kler rullen med 6 mm tjukk vatt som vi festar til innsida på kvar side av slissa. Pass difor på å rekne nok til at vatten går ca 5 cm på innsida av eine sida av slissa. Vi har på førehand sydd eit stykke Tyvek til den eine langsida på vatten. Det er «saumsida» av vatten som skal limast fast først. Trass i at rullen er skoren på langs vil den presse seg saman, så vi brukte ein limstift til å tvinge opninga opp med. Etter kvart som vi limte brukte vi klesklyper til å halde vatten fast til rullen.



Når den første sida er tørka, må filten på andre sida limast, og det er ein fordel om Tyvek går litt utanfor vatten, så blir det lettare å lime det fast. Pass på, no er det lett å brenne seg! Til slutt sydde vi vatt og Tyvek fast til kvarandre som ei ekstra sikring. Til kvar ende av rullen har vi laga til eit smalt stykke papproll av same diameter. Dette brukar vi til å «låse rullen med, men også til å halde slissa open, slik at ikkje kartet vi skal rulle opp kjem i klem. Før du festar «låsen» i eine enden er det lurt å lage to hôl i kvar ende. Desse skal brukast til å knyte kartstonga fast til rullen slik at dei to er festa til kvarandre



Vi fører stonga med opphenget inn i rullen frå den enden som framleis er open. På førehand har vi trædd bomullsband gjennom hola, og passar på at bandet kjem på utsida av kartstonga. Når kartet er ført heilt inn, knyter vi stonga fast til rullen med bomullsbandet. Knyt godt fast, men pass på at sjølve kartet ligg stødig mot slissa. Det skal kunne rullast på rullen utan å få brettar av noko slag. Det skal også rullast same veg som det har vore rulla medan det var i bruk. Når du har festa kartstonga til rullen kan du «låse» den siste enden også.



Bildet viser korleis kartstonga er knytt fast til rullen, slik at den ligg stabilt mot innsida. Rullen er også «låst» i begge endar, slik at kartet ikkje ligg i press mot slissene. Rullen blir også meir stabil på denne måten.



Klar til å rullast! Om du ikkje har fått reingjort kartet tidlegare, kan du gjere det no, mens det ligg flatt utover pakkebordet. Baksida kan støvsugast i takt med at du rullar.



Vatten på rullen gjer at kartet får eit stabilt, men litt mjukare underlag. Som alltid brukar vi silkepapir mellom laga. Den nedste stonga på kartet festar vil til papprollen med bomullsband. Kartet på biletet har ei lengre stong enn sjølve kartet, noko som gjer det lett å knyte godt til. Har du ikkje det, må du passe på å ikkje knyte så hardt at det lagar merke på kartrullen. Du kan eventuelt knyte med 5-10 cm breie remser av Tyvek i staden for bomullsbandet. Om kartet har ei snor i enden kan denne leggjast langs med stonga.



Klar for magasinet! Rullen er pakka i Tyvek og kan hengast på eigna rullesystem, eller lagrast direkte på hylle. Då bør den støttast opp slik at den ikkje rullar av hylla.

