



NORSK FOLKEMUSEUM



«Hjem» på museum

Rekonstruksjon og konstruksjon

Fakta og fiksjon

Førstekonservator Morten Bing



NORSK FOLKEMUSEUM



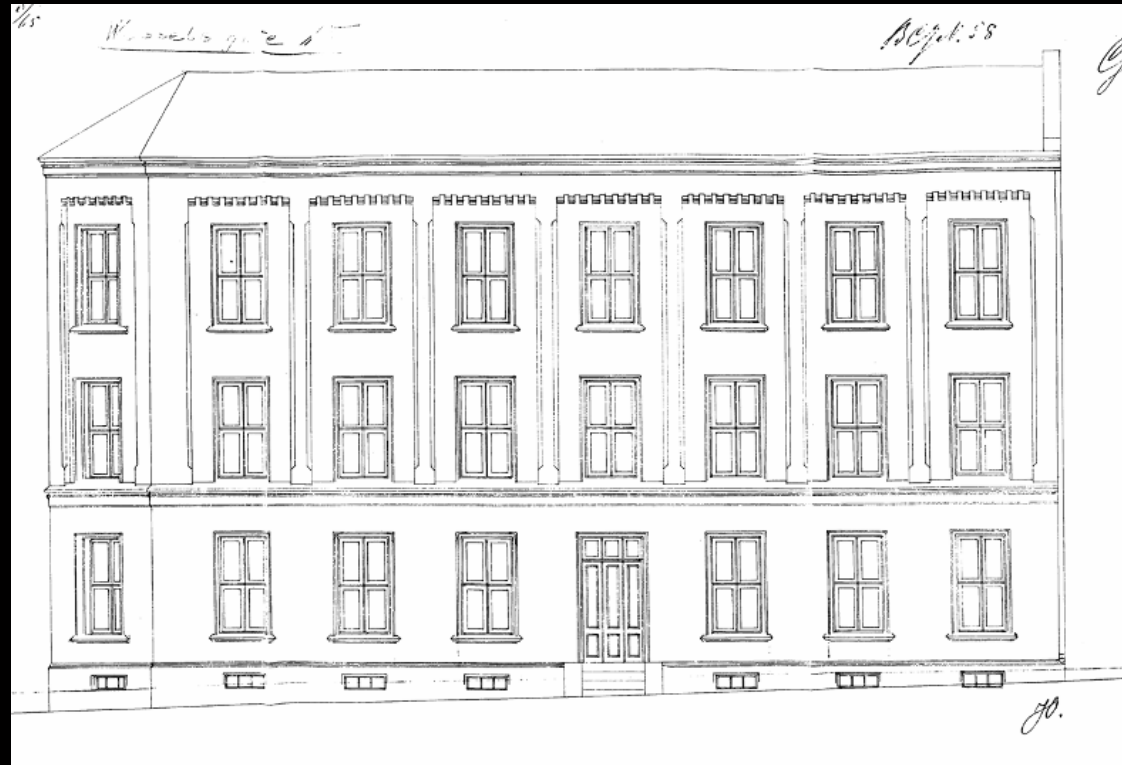
Wessels gate 15
– en leiegård på Meyerløkka





NORSK FOLKEMUSEUM

Byggemeldt 1865





NORSK FOLKEMUSEUM

1900: En småborgelig bastion





NORSK FOLKEMUSEUM

1984: En sliten gammel gård





NORSK FOLKEMUSEUM

1999: Klar for riving





NORSK FOLKEMUSEUM

2001: Gjenoppført på museum

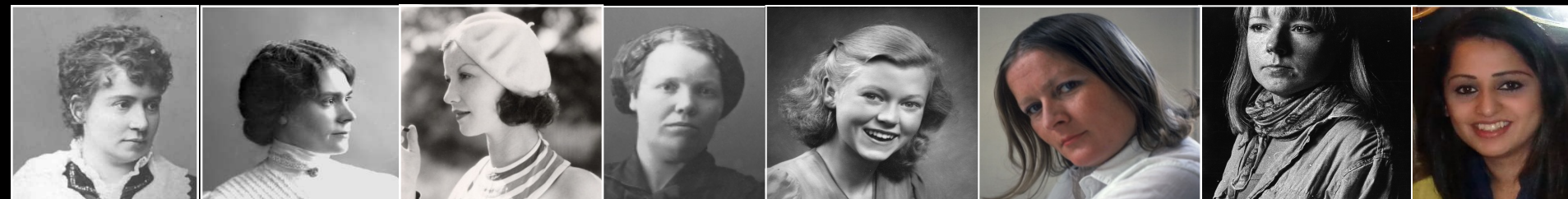




NORSK FOLKEMUSEUM



Wessels gate 15 i dag: Åtte «hjem» – åtte fortellinger





NORSK FOLKEMUSEUM

Gunda Eriksens hjem – 1950

Fakta – konstruksjon – rekonstruksjon





NORSK FOLKEMUSEUM

Ein norsk heim i ei ny tid – 1905

Fiksjon – konstruksjon – rekonstruksjon





NORSK FOLKEMUSEUM

Et pakistansk hjem i Norge – 2002

Dokumentasjon – konstruksjon – rekonstruksjon



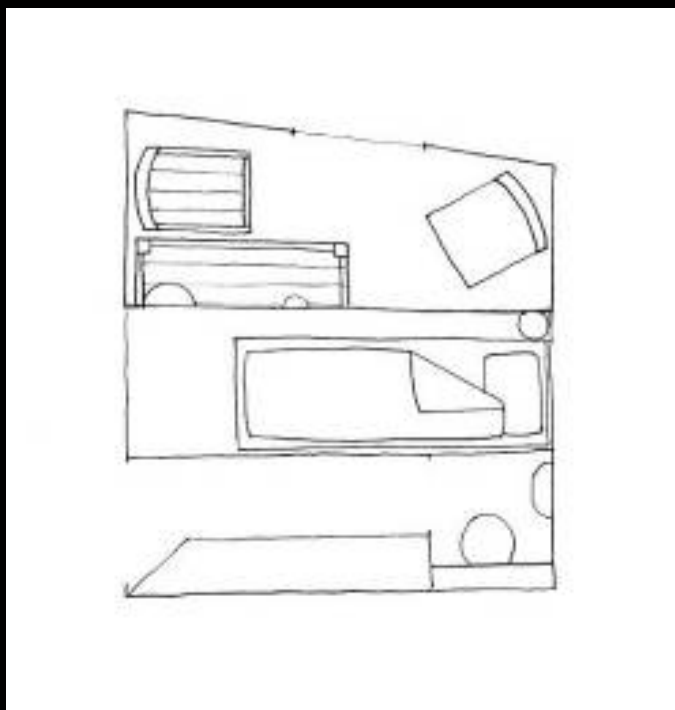


NORSK FOLKEMUSEUM



Alvhilds hybel – 1982

Fakta – rekonstruksjon etter minnet





NORSK FOLKEMUSEUM

Bonytthjemmet – 1979

Fakta – rekonstruksjon

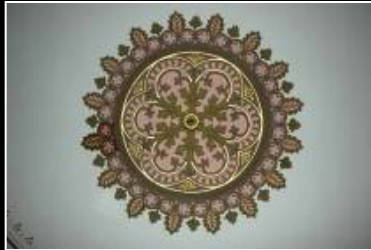




NORSK FOLKEMUSEUM

Et dukkehjem – 1879

Fiksjon – konstruksjon





NORSK FOLKEMUSEUM

Teak, TV og tenåringer – 1965

Fiksjon – konstruksjon





NORSK FOLKEMUSEUM

Slik vil vi bo – 1935

Fiksjon – konstruksjon





NORSK FOLKEMUSEUM

Wessels gate 15 – Målsetning

Prosjektet er et formidlingsprosjekt, ikke et verneprosjekt!

Prosjektet skal:

- formidle kunnskap om bykultur, hjemmeinnredning og boskikk
- gi forståelse for
 - hvordan folk har innredet og brukt boligene sine
 - hjemmets betydning som ramme om dagligliv og uttrykk for identitet.
- vise det spesifikke med byhjemmet, og med byen som bomiljø.
- være et museologisk utviklingsprosjekt for teori og metode knyttet til friluftsmuseet som utstilling.



NORSK FOLKEMUSEUM



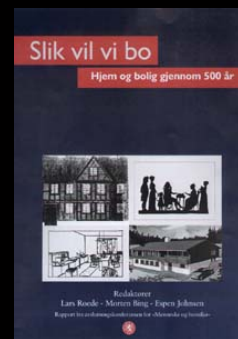
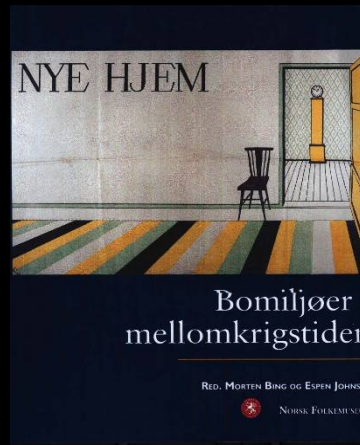
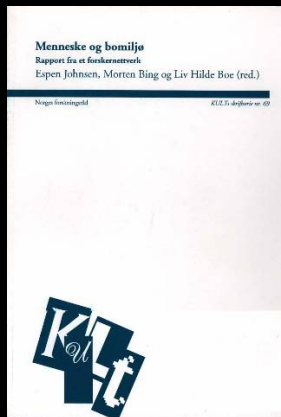
Wessels gate 15 – Prosessen

- Å konstruere fortellingen
 - Kildesøk/Forskning
 - Problematisering
 - Profil/Storyline
 - [Re] konstruksjon
 - Innsamling
- Å visualisere fortellingen
 - Bygging
 - Innredning
 - Montering
 - Tekst



NORSK FOLKEMUSEUM

Forskning – Menneske og bomiljø 1995-2000





NORSK FOLKEMUSEUM

Pilotprosjektet: Gunda Eriksen 2001





NORSK FOLKEMUSEUM



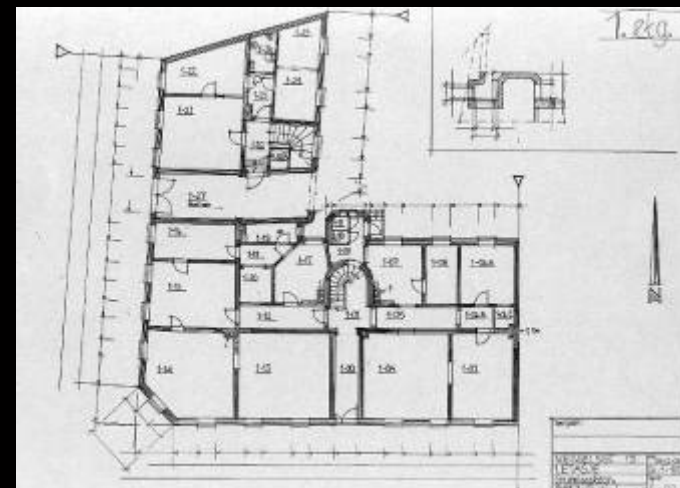
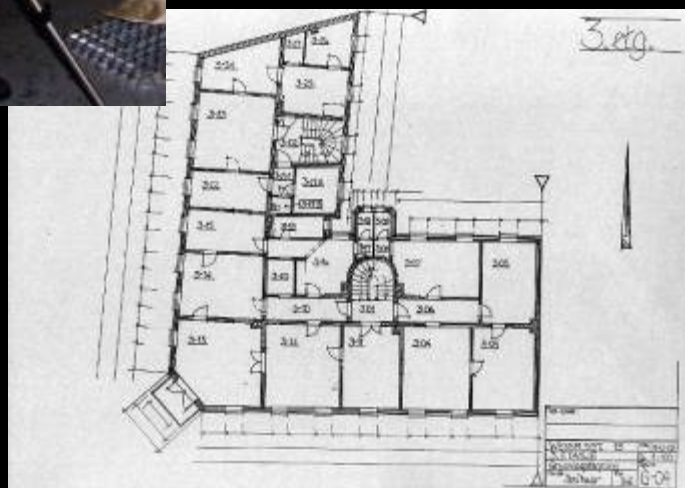
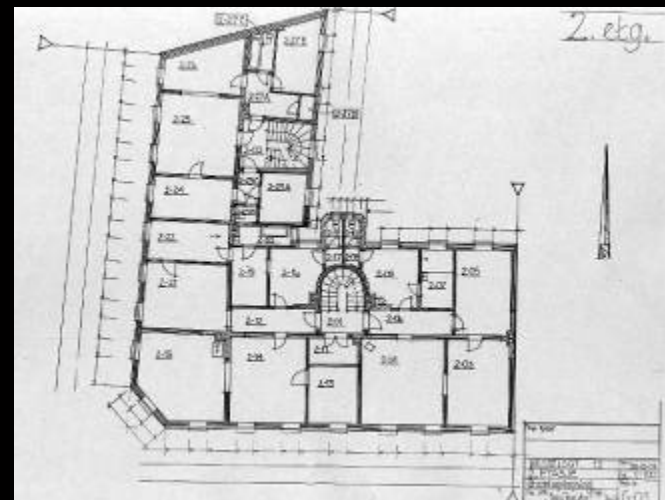
Kilder

- Dokumentasjon før riving
- Undersøkelse av bevarte bygningsdeler
- Byggemelding og branntakster
- Folketellinger og adressebøker/Kartlegging av beboere
- Litteratur: Faglitteratur, skjønnlitteratur
- Foto
- Retrospektive skisser
- Intervju
- Samarbeid
- Feltarbeid
- «Samshopping»



NORSK FOLKEMUSEUM

Dokumentasjon: Oppmåling





NORSK FOLKEMUSEUM

Dokumentasjon: Foto





NORSK FOLKEMUSEUM

Dokumentasjon: Video





NORSK FOLKEMUSEUM

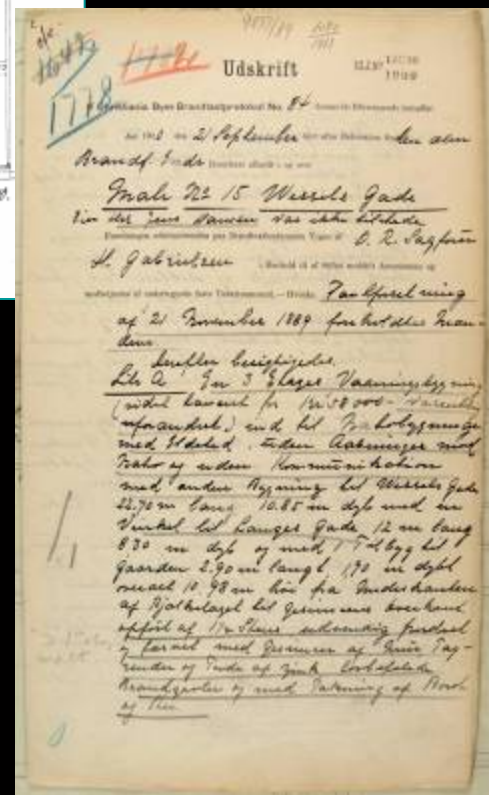
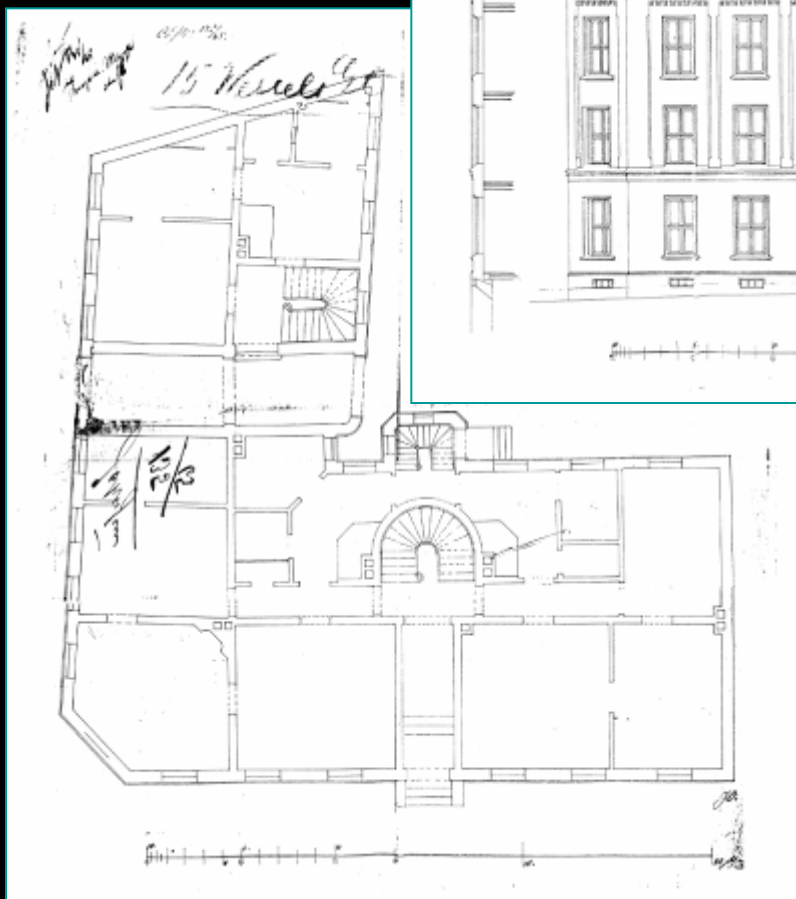
Dokumentasjon: Bygningsarkeologi





NORSK FOLKEMUSEUM

Byggemelding og branntakster





NORSK FOLKEMUSEUM

Folketellinger og adressebøker



1	2	3	4		6	7	8	9
			Fødsels-år	Fødsels-land				
10	11	12	13		14	15	16	17
			Navn	Adresse				
1	11	<i>H. Guldberg</i>	1859	<i>Nor</i>	<i>Indtæn</i>	<i>Indtæn</i>	<i>Indtæn</i>	<i>Indtæn</i>
2	11	<i>Karl Guldberg</i>	1855	<i>Nor</i>	<i>Indtæn</i>	<i>Indtæn</i>	<i>Indtæn</i>	<i>Indtæn</i>
3	11	<i>Karl Guldberg</i>	1855	<i>Nor</i>	<i>Indtæn</i>	<i>Indtæn</i>	<i>Indtæn</i>	<i>Indtæn</i>
4	11	<i>Karl Guldberg</i>	1855	<i>Nor</i>	<i>Indtæn</i>	<i>Indtæn</i>	<i>Indtæn</i>	<i>Indtæn</i>
5	11	<i>Karl Guldberg</i>	1855	<i>Nor</i>	<i>Indtæn</i>	<i>Indtæn</i>	<i>Indtæn</i>	<i>Indtæn</i>
6	11	<i>Karl Guldberg</i>	1855	<i>Nor</i>	<i>Indtæn</i>	<i>Indtæn</i>	<i>Indtæn</i>	<i>Indtæn</i>
7	11	<i>Karl Guldberg</i>	1855	<i>Nor</i>	<i>Indtæn</i>	<i>Indtæn</i>	<i>Indtæn</i>	<i>Indtæn</i>
8	11	<i>Karl Guldberg</i>	1855	<i>Nor</i>	<i>Indtæn</i>	<i>Indtæn</i>	<i>Indtæn</i>	<i>Indtæn</i>
9	11	<i>Karl Guldberg</i>	1855	<i>Nor</i>	<i>Indtæn</i>	<i>Indtæn</i>	<i>Indtæn</i>	<i>Indtæn</i>
10	11	<i>Karl Guldberg</i>	1855	<i>Nor</i>	<i>Indtæn</i>	<i>Indtæn</i>	<i>Indtæn</i>	<i>Indtæn</i>
11	11	<i>Karl Guldberg</i>	1855	<i>Nor</i>	<i>Indtæn</i>	<i>Indtæn</i>	<i>Indtæn</i>	<i>Indtæn</i>
12	11	<i>Karl Guldberg</i>	1855	<i>Nor</i>	<i>Indtæn</i>	<i>Indtæn</i>	<i>Indtæn</i>	<i>Indtæn</i>
13	11	<i>Karl Guldberg</i>	1855	<i>Nor</i>	<i>Indtæn</i>	<i>Indtæn</i>	<i>Indtæn</i>	<i>Indtæn</i>
14	11	<i>Karl Guldberg</i>	1855	<i>Nor</i>	<i>Indtæn</i>	<i>Indtæn</i>	<i>Indtæn</i>	<i>Indtæn</i>
15	11	<i>Karl Guldberg</i>	1855	<i>Nor</i>	<i>Indtæn</i>	<i>Indtæn</i>	<i>Indtæn</i>	<i>Indtæn</i>
16	11	<i>Karl Guldberg</i>	1855	<i>Nor</i>	<i>Indtæn</i>	<i>Indtæn</i>	<i>Indtæn</i>	<i>Indtæn</i>
17	11	<i>Karl Guldberg</i>	1855	<i>Nor</i>	<i>Indtæn</i>	<i>Indtæn</i>	<i>Indtæn</i>	<i>Indtæn</i>
18	11	<i>Karl Guldberg</i>	1855	<i>Nor</i>	<i>Indtæn</i>	<i>Indtæn</i>	<i>Indtæn</i>	<i>Indtæn</i>





NORSK FOLKEMUSEUM

Kartlegging av beboere





NORSK FOLKEMUSEUM

Kartlegging av beboere





NORSK FOLKEMUSEUM

Boliglitteratur





NORSK FOLKEMUSEUM

Foto





NORSK FOLKEMUSEUM

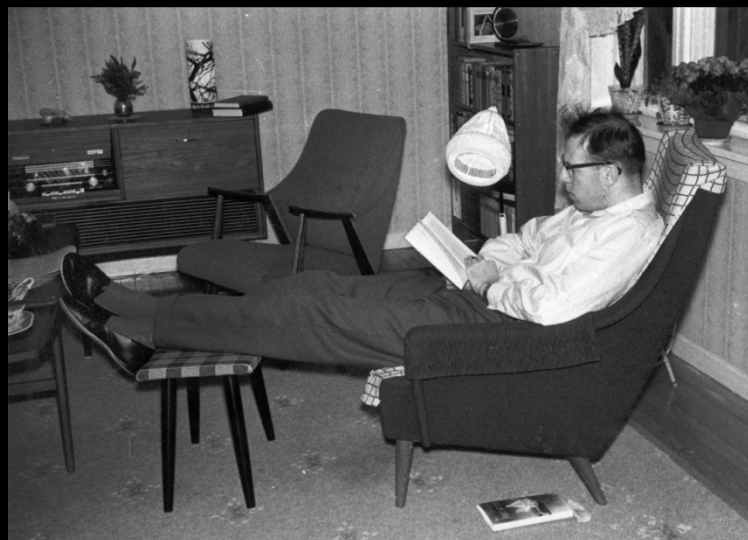
Private foto





NORSK FOLKEMUSEUM

Foto: Innsamling



Fredrikstad 1956



NORSK FOLKEMUSEUM

Foto: Innsamling



Nordstrand 1957



NORSK FOLKEMUSEUM

Foto: Innsamling



Manglerud 1964



NORSK FOLKEMUSEUM

Spillefilm



«Støv på hjernen» 1959

Bonytt – 1979



Bolig og kontor på 115m²

Oslo – luftforurensing, tett biltrafikk, stress – men også parker og grønne pletter – kulturtilbud av mange slag – nærbutikk på hjørnet, spesialforretninger, bank, postkontor – bibliotek, og dessuten svømmehall, alt innenfor gangrekkevidde. Jo – det er bra å bo i Oslo – forutsatt at man i første omgang har vært heldig å få tak i en leilighet til overkommelig pris – dernest at leiligheten ligger i en stille gate.

For 3 år siden var Tove og Ola, interiørarkitekter, akkurat så heldige, og har siden bodd og arbeidet i Oslo sentrums umiddelbare nærhet – og de trives og gleder seg over "Storbyens" tilbud.

Leiligheten har gjennomgått en total oppussing i løpet av disse 3 årene – et ukjent antall arbeidstimer er nedlagt. Nå har leiligheten alle kvaliteter en god bolig skal ha – den er rommelig, lys og lettstelt, trivelig og funksjonelt innredet.

Hva ble gjort – og hvorledes

Veggene var tapeterte, men fordi tapetene var i dårlig forfatning, ble den revet ned de fleste steder. Naustreie (kjøpt billig på salg) ble satt opp og innvasket med Arabin klister – hele 70 liter gikk med til de to stuenne. Med brukbart underarbeid og sterk tro gikk Tove og Ola så ihrdig i gang med å male stuen rent hvitt malings-ble påført med rulle – men det viste seg at hele 5 strøk måtte til for resultatet var tilfredsstillende. Titross for billig strek ville det likevel ha lønnt seg å bruke glassfiberstreke som underlag for malinger, det ville vært både arbeid og penger å spare på det.

Dørene, som var dekket av mange lag gammel maling, ble behandlet med slibebrenner og skrap. Denne behandlingen fjernet maseparten av malingen – restene av malingen ble skrapet av etter at dørene ble påført et malingsoppbelegningsmiddel. Treverket, som kom fram i lysst etter å ha vært dekket av maling siden århundreskiftet, ble forsøkt pusset med med sandpapir, som avsluttende hånd på verket. Men det var vanskelig å få det pent. Det beste resultatet ble oppnådd med hvel, men å bruke hvel krever trening og en sikker hånd. Har man ikke erfaring med bruk av hvel, er det bedre å passe forsiktig med sandpapir, og aksjertene at overflater ikke blir helt jevne.

Veggene på soverommet var i samme forfatning som veggene i stuen, men her valgte de å rive av både tapet og underliggende strek. Under disse to lagene fantes stivende panel, riktig nok dekket av støv og sot, men etter en omgang med børste, vann og skum-pulver kom en fin glød til syne. Veggene ble ikke overflatebehandlet etter vaskingen.

Veggene i entréen besto av flere lag hundertplater, bryllupsmal, og murpuss. Plattene og panelet ble revet av, pussene ble medlet ned, mursteinvegg og bindingsverket ble boret med stålbørste, vasket og lakket med latex vannoppløselig lakk. Mursteinenes farge ble klarere og lakken binder partikkelen i overflaten.

Fordi bindingsverket var øjvnt og noe grått i fargen ble det beseitnet før lakkingen. Mens dette arbeidet pågikk var hele huset fullt av støv, det tok sin tid før støvmøtet igjen var normalt!

Betørene
Intark N.J.L. Tove Kvalstad,
Intark N.J.L. Ola Ulfset
Type, størrelse: 115 m² leilighet i gammel gård.
Beliggenhet: nær Oslo sentrum.
Løsteforhold: obligasjon m/ 15 årskontrakt, husleie pr. med. ca. kr. 800,-
Funksjon: både bolig og kontor.
Oppussingen: foregikk mer eller mindre jevnt over en 3 årsperiode, var kun basert på egeninnsats.

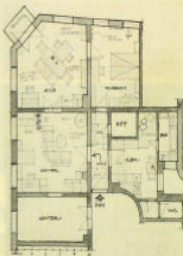


FOTO: JAN LARSEN
TEKST OG TEGNING: UNNI S. LOMBARDI

Tøket i entréen ble senket ved å legge glass-sentrord på leker (det går frem av bildet) 2 på s. 27.) over endel av arealet. Koffert, ryggsekker, vesker og ting som skjeddene brukes lagres her.

Gulvene i de to stuenne var på formlad rettet opp med plater, forsøket fra den ene vegen til den andre var hele 10 cm i disse to rommene ble gulvet belagt med nålelitt. Gulvet i entréen og soverommet ble slipt ned med led maskin, på kjøkkenet ble det lagt nytt gulv. Fordi man brukte granbord på kjøkkenet, ble fargeforskjellen markant, grun er som kjent hviters i fargen, enn furu. Siden vinlegging er Husets Hobby spanderte de 1 1/2 rødivn på gulvet!), som etter denne behandlingen fikk den rette gløden. Flucivinen ble griset inn med klut. Alle tre gulvne ble deretter mettet med Westcoat olje (lås kjøpt på bensinstasjoner). Denne oljen ble boret til alt treverk i huset, bortsett fra treverk som ikke vil bli utsatt for berøring. Foretlen ved denne gulvbehandlingen er at man ikke behøver å slippe ned gulvet når det skal etterbehandles, bortsett fra sterkt nedslitte partier, som oppstår om man ventler for lenge med å etterbehandle.

Takene i leiligheten var i god stand, de ble generelt malt hvite som veggene.

Oppvarming

En oven med defekt parafinbrenner og enkelte elektriske panelovner var i leiligheten ved innflytting. De valgte istedet å installere to paneler, en av ordiner type, i den minste stuen, samt en kombinert pels/oljebrenner i den største stuen. Denne siste pelsen er hovedoppvarmingskilden i den kalde vinteren. To små panelovner, en på kjøkkenet og en på badet er supplerende varmekilder. Stigeledningens lave kapasitet er et problem i de fleste gamle gårder, også her. Det elektriske opplegget er oftest monnt for allersyn eller innlegging i denne type leiligheter – konstatert en autorisert elektriker, det blir fort fers for brann om ikke arbeidet er riktig utført.

Alltså – egeninnsats fra ende til annen – bortsett fra elektriker og sopprensarbeid. Med god tid og endel penger, arbeidstyd og praktisk håndlag, er en tilsvarende oppussing fullt mulig – selvom man ikke er internerarkitekt!



Fra entréen (bilde 2) som er preget av tunge, mørke materialer, leder første der til ventestua inn i dette lys, søpe rommet (bilde 3 og 4). Ved nærmere ettersyn er det ikke så åpent, en tett hylle, som ikke går til tak eller rommet i 10 søner – for arbeid og for avslapning. Legg merke til at den rømlende hylles åpninger vender vakkene mot hvelkavene arbeids- og oppbelegningsdelene. Bakgrunnen i hvelstøtt er hvitmalt. Plantegningen viser realists plassering i rommet. Ved å dele inn rommet på denne måten oppstår en god å skape nærhet mellom stigegruppen og pelsen.



NORSK FOLKEMUSEUM

Bonytt – 1979



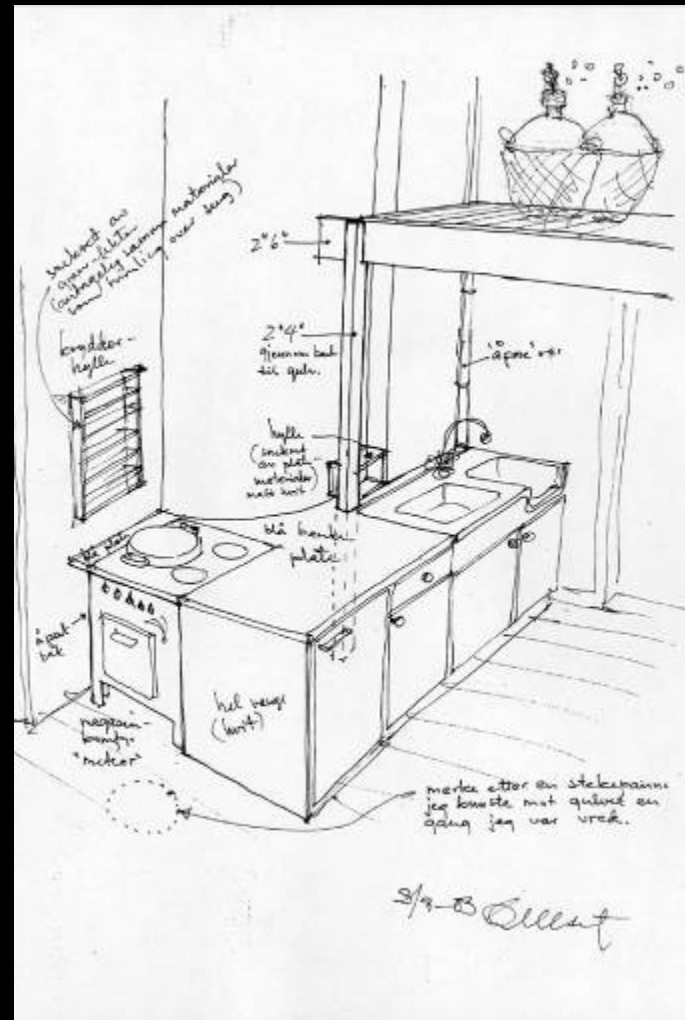
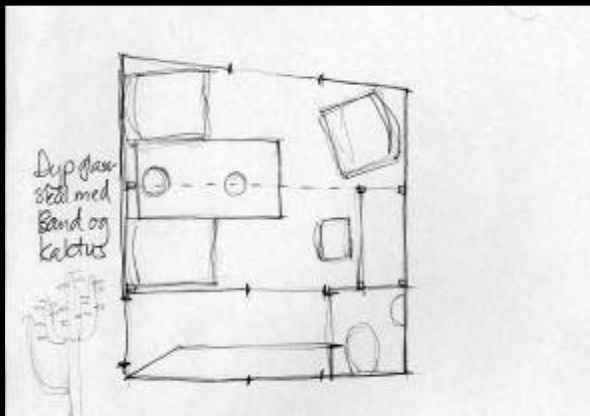
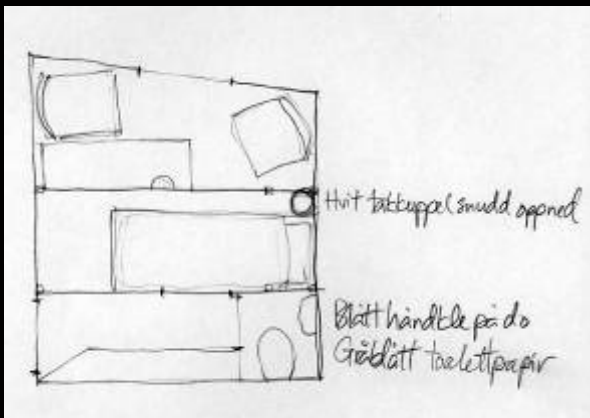


NORSK FOLKEMUSEUM

Bonytt – 1984



Retrospektive skisser





NORSK FOLKEMUSEUM

Intervju





NORSK FOLKEMUSEUM

Samarbeid





NORSK FOLKEMUSEUM

Feltarbeid





NORSK FOLKEMUSEUM

Feltarbeid: «Samshopping»





NORSK FOLKEMUSEUM

Innsamling





NORSK FOLKEMUSEUM

Hjemmets teknologi





NORSK FOLKEMUSEUM



Innredning i friluftsmuseet

- Friluftsmuseet som
 - Opplevelsesarena
 - Problematiserende utstilling
- Problematisering og fortelling
 - Hva vil vi belyse?
 - Hvordan forteller vi det?
- Hvilken fortelling?
 - Representativt
 - Typisk
- Etikk
 - Elendighetsperspektiv / Verdighetsperspektiv
 - Personvern



NORSK FOLKEMUSEUM

Konstruksjon

Rekonstruksjon

er i prinsippet ikkje mulig.
Fortida er over og kan ikkje
gjenskapes.

Men vi bruker termen
rekonstruksjon om en konstruksjon
som bygger på en individuell kilde.





NORSK FOLKEMUSEUM



Autentisitet

- Autentisitet som troverdighetsgaranti
- Autentisitet som «magisk» aura
- Autentisitet som metode
 - Materiell autentisitet
 - Prosessuell autentisitet
 - Visuell autentisitet
 - Opplevd autentisitet

- Den autentiske fortellingen



NORSK FOLKEMUSEUM



Ulike former for autentisitet

Himling med gipsrosett, «Kuhlo»-kabel og lampe

Himlingen er *visuelt autentisk*.

Overflaten ser ut som i 1865,
men underlaget er moderne gipsplater.

Rosetten er *materielt autentisk*.

Montert opp i rommet den opprinnelig hang.

Lampen er også *materielt autentisk*.

Den er fra Gunda Eriksen bo,
men ikke fra Wessels gate 15.

Kuhlo-kabelen er både
materielt og prosessuelt autentisk.

Den er fra 1930-tallet og montert med samme
redskap og på samme måte som den gangen,
men er ikke fra Wessels gate 15.





NORSK FOLKEMUSEUM



Fortellingene

■ Fakta

4 leiligheter bygger på hjemmene til autentiske personer
2 av disse er rekonstruksjoner av hjem i gården

■ Fiksjon

1 leilighet: «Profil»

1 Leilighet: Ibsens diktning

2 leiligheter «Storyline»



NORSK FOLKEMUSEUM



Profil: «Ein norsk heim ...»

Familien Ødegård

Marie

Ole

Anna

Ideologi

Norskdomsrøsla

Ellen KEY: Estetiske moralisme

«Gjer heimen din fager»

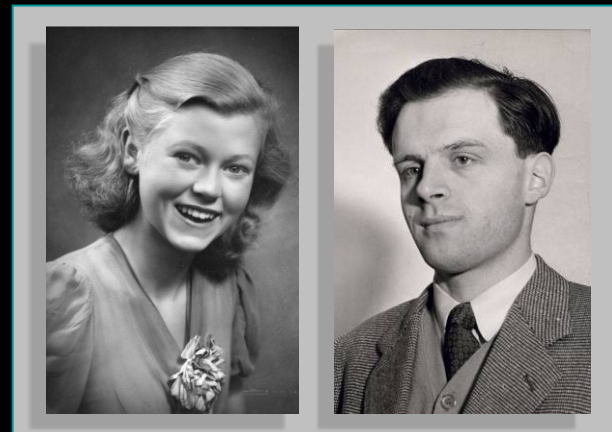




NORSK FOLKEMUSEUM

Storyline: «Teak, TV ...»

Familie Dahl
Solveig og Arne
Jan og Tone





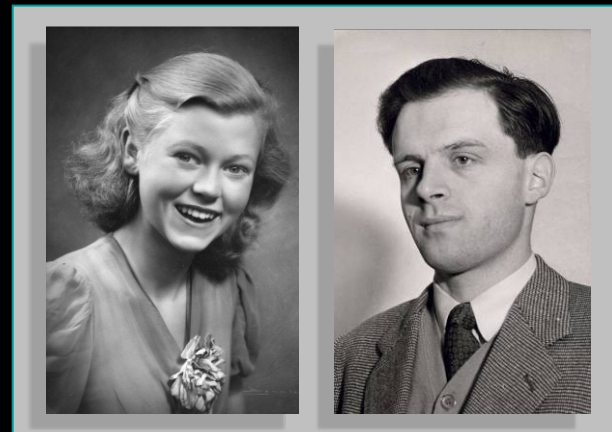
NORSK FOLKEMUSEUM

Storyline: «Teak, TV ...»

Familie Dahl

Solveig og Arne

Jan og Tone



Økonomisk vekst

Tenåringskultur

Fjernsyn

Teak



NORSK FOLKEMUSEUM

Storyline. «Slik vil vi bo»

Evelyn Berg





NORSK FOLKEMUSEUM



Prosesen – eksempel 1935

- ▶ **Problemstilling**
 - ▶ Å vise de dramatiske endringene i samfunnet i 1930-åra, manifestert i et privat hjem
- ▶ **Perspektiv**
 - ▶ Funksjonalismen som stil og ideologi
- ▶ **Fortelling: Fiksjon**
 - ▶ Hjemmet til en ung og radikal fraskilt kvinne – Evelyn Berg
- ▶ **Metode: Konstruksjon**





NORSK FOLKEMUSEUM

Teksting

- Den lille fortellingen
- Den store fortellingen
- Den metodiske fortellingen

WESSELSGATE 15

EIN NORSK HEIM I EI NY TID 1903

Konstruksjon og røyndom Invention and reality

konstruksjon og røyndom er ein samanheng, og har derfor grunnleggjande betydning for den norske arkitektur og designhistorie. Dette er ein viktig del av den norske arkitektur og designhistorie, og har derfor grunnleggjande betydning for den norske arkitektur og designhistorie.

Denne fortellingen er ein del av den store fortellingen, og har derfor grunnleggjande betydning for den norske arkitektur og designhistorie.





WESSELSGATE 15

EIN NORSK HEIM I EI NY TID 1903

Framtidsru og fortidsromantikkk Past and future

Denne fortellingen er ein del av den store fortellingen, og har derfor grunnleggjande betydning for den norske arkitektur og designhistorie.




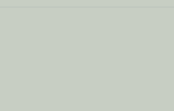





WESSELSGATE 15

EIN NORSK HEIM I EI NY TID 1903

Norskdom og nasjonalkjenne Norwegianness and national feeling

Denne fortellingen er ein del av den store fortellingen, og har derfor grunnleggjande betydning for den norske arkitektur og designhistorie.



NORSK FOLKEMUSEUM



Retusjert realisme

- Ufrivillig eller frivillig resultat av manglende kunnskaper
- Etske hensyn til informanter
- Rendyrke estetiske uttrykk
- Tydeliggjøre sentrale trekk i boskikken eller boligidealene



NORSK FOLKEMUSEUM



Noen spørsmål...

- Balanse mellom antikvariske og scenografiske prinsipper
- Utstilling versus levendegjørings- eller aktivitetsarena
- Autentisitet eller realisme?
- Realisme som seig struktur



NORSK FOLKEMUSEUM

«Hjem» på museum ...

er ikke fortida

er ikke en levning fra fortida

er ikke en rekonstruksjon av fortida

– men fortellinger om fortida

