

Hjem og boskikk

Morten Bing

Norsk Folkemuseum

E-post: morten.bing@norskfolkemuseum.no

Abstract

This article discusses the relationship between interior design, home life and class by introducing the concepts of *home life practice* (boskikk) and *key artefact*. A typology of class conditioned home life practice is presented, and illustrated with examples from residences in Kristiania/Oslo in the period 1870-1965.

Home life practice is here defined as collective norms for the furnishing and use of the home that is transferred through time, and that is concretely expressed in practice. A *key artefact* is defined as an artefact whose function and meaning is pivotal to a group of artefacts. A key artefact may therefore constitute a thought-provoking point of departure for the interpretation of living practices of which the artefact is a part.

In the article it is argued that home life practice in Oslo in the 20th Century could be understood in view of the interplay and contrast between three factors. The first is a *modern middle class living practice* of which essential features are the emphasis on *homeliness* and on the differences between public/representative and private spheres. The second is a *proletarian living practice* that had distinct traditional features in respect of a limited degree of differentiation in the use of housing and less emphasis on privacy. The third is a *modernistic housing ideology* that was a result of "the modern project" and its faith in science and reason. This ideology was put into a practice in a programme for the reform of the trivialities of everyday life.

*En bolig
er del av en bygning
laget av
tre og mur
og betong*

*Et hjem
er del av et liv
laget av
håp og drømmer
og kjærlighet*

*En bolig kan kjøpes
Et hjem må skapes*

Jeg vil i denne artikkelen diskutere begrep som jeg mener er nyttige ved en analyse av forholdet mellom klasse og hjem. Det jeg primært vil diskutere er *boskikk* og *nøkkelgjenstander*, to begrep som ble utviklet under arbeidet med prosjektet "Menneske

Keywords:

*Home life practice,
key artefact,
class,
domestic interiors*

og bomiljø” på Norsk Folkemuseum 1995-2000.¹ Jeg vil også presentere en typologi for klassebetinget boskikk illustrert med eksempler fra bygårder i Kristiania/Oslo fra perioden 1870–1965.²

Jeg vil, med utgangspunkt i begrepene klasse og skikk, analysere de kulturelle prosessene som legger føringer for dagliglivet. Individuell atferd må forstås som del av kollektive strukturer og relasjoner, og av prosesser med lange tidsperspektiv, noe som er særlig relevant med hensyn til boskikk. Boliger er materielle kulturprodukt med forholdsvis lang varighet. Bygningene er ofte bygget for flere generasjoner siden, og utgjør fysiske strukturer som både er levninger fra fortiden og til stede som elementer som setter rammer og føringer for livet i dag.

Boligene er blant de mest bestandige deler av vår materielle kultur, og også en sentral del av de fysiske strukturene som setter rammer for dagliglivet vårt. Samtidig som boligen med sine klart kommunikative trekk og sin funksjon som livsstils- og smaksmarkør, er objekt for stadige endringer, synes grunnleggende trekk i utformingen og bruken av boligen bare langsomt å endre seg. Dette kan sees som en konsekvens av at dagliglivet vårt i stor grad styres av ”seige strukturer”; av normer og holdninger som inngår i kulturelle mønstre vi sosialiseres inn i og som – selv i vår omskiftende tid – er forholdsvis stabile.

Det er ikke bare de kulturelle mønstrene som legger føringer for hvordan dagliglivet organiseres. Mange bor i boliger som er betydelig eldre enn dem selv. Eksempelvis bor mange av innbyggerne i Oslos indre by i boliger som er over 100 år gamle – bygd i en tid vi oppfatter som svært forskjellig fra vår egen. Trolig vil dagens beboere i disse leilighetene oppleve at både de valgene de gjør med hensyn til utforming av boligen sin, og deres daglige

atferd, begrenses av en fysisk struktur utformet for flere generasjoner siden.

Bygårdene har i stor grad vært bygget med utgangspunkt i borgerskapets boligkonvensjoner eller arkitekters boligideologi. Hjemmene som innredes i disse boligene formes av boskikker som ikke nødvendigvis korresponderer med disse konvensjonene og idealene. Hjemmet blir en materiell manifestasjon av ideologiske motsetninger og klassekamp.

Utforming og bruk av bolig er både klassespesifikt, klasseidentifiserende og en distinksjonsmarkør. Samtidig har hjemmet vært gjenstand for et dannelsesprosjekt. Arbeiderklassen er forsøkt oppdradd til å følge både borgerskapets idealer om et riktig hjemmeliv og modernistiske boligideologers syn på en sunn og rasjonell bolig.

Bolig og hjem

Begrepsparet *bolig* og *hjem* kan sies å avspeile det moderne menneskets forhold til verden og til seg selv og uttrykker to ulike syn på dagliglivet.³ Ordet *bolig* vektlegger en bygnings materielle aspekt, huset står i sentrum. Ordet *hjem* vektlegger det emosjonelle, mennesket står i sentrum. En *bolig* hører til i en offentlig og kollektiv sfære og inngår i et system som styres dels av en offentlig planprosess, dels av et marked. En *bolig* er en upersonlig omsettbare vare. Et *hjem* er knyttet til familie og privatsfæren, resultat av et personlig prosjekt som har som mål å skape en arena for sosial opptreden, et uttrykk for identitet og livsstil, og en ramme for familieliv. En bolig kan kjøpes, et hjem må skapes!

Boskikk

Skikk kan forstås som kulturens dynamiske aspekt – som et ”regelverk” for den praksis

som sammen med de materielle kulturproduktene – gjenstandene – er de *observerbare* sidene ved kulturen. Skikk er blitt definert som *en tradisjonsbundet, institusjonalisert form for atferd som er styrket ved trussel om sanksjon ved brudd* (Hodne 1976). Skikk kan ses som et resultat av tradisjon, variasjon og seleksjon, det vil si:

- overføring fra generasjon til generasjon.
- nyskaping som resultat av ytre påvirkning og egen kreativitet.
- utvelging bl.a. som et resultat av hva miljøet aksepterer.

Jeg har valgt å definere *boskikk* som *kollektive og over tid overførte normer for innredning og bruk av boligen, og disse normenes uttrykk i konkret atferd*. Boskikken kan sees som en viktig del av normene for hvordan dagliglivet organiseres.⁴

Boskikk omfatter både de tekniske, formale og funksjonelle sider av boligen og bohavets utforming, de sosiale aspekter ved boligens bruk, samt de holdninger og verdier som er knyttet til hjemmet. Nettopp fordi hjemmet kan forstås som en fysisk manifestasjon av familie- og hverdagsliv, er det et svært godt utgangspunkt for forståelse av forholdet mellom mennesket og dets materielle omgivelser – forståelse av hvordan mennesket former kulturen og blir formet av den.

Boskikk kan forstås i lys av begrepet *materialitet* som i denne sammenhengen brukes om den materielle dimensjonen i menneskelig liv og menneskelige relasjoner; interaksjonen mellom mennesker og ting, det vil si hvordan vi erfarer den materielle verden med sinn og kropp, og hvordan vi lar de gjenstandene og det fysiske miljø vi omgir oss med representere verdier og mening (*Samdok & museer* 2002:1-2). Materialitet kan ses som forholdet mellom mentalitet⁵, handling og materiell kultur – med mennesket i sentrum.

Dagliglivet i hjemmet består av en rekke handlinger og funksjoner knyttet til ulike gjenstandskompleks og arenaer i hjemmet. Disse handlinger og funksjoner er gruppert, organisert og strukturert i et mønster som utgjør boskikken.

De mest vesentligste funksjonene i hjemmet er matlaging og måltid, personlig hygiene, søvn, familiesamvær eventuelt omfattende situasjoner som TV-titting, radiolytting, musisering, fritidsaktiviteter og kontemplasjon, eventuelt yrkesarbeid samt sosialt samvær med andre enn husholdets medlemmer for eksempel i form av selskapeligheter. Funksjonene kan grupperes i *fysiologiske funksjoner* som søvn og personlige hygiene, og *sosiale funksjoner* som familiesamvær og selskapeligheter. Noen funksjoner som måltid vil være både fysiologiske og sosiale. Funksjonene kan også struktureres ut ifra om de finner sted i offentlig/representative eller private sfærer.

Nøkkelgjenstand

Som et redskap til analyse og tolkning av boskikk har jeg utviklet begrepet *nøkkelgjenstand*.⁶ Med nøkkelgjenstander forstår jeg gjenstander som gjennom funksjon og mening står sentralt i et gjenstandskompleks, og kan gi tankevekkende utgangspunkt for tolkninger av den skikken komplekset inngår i.

En nøkkelgjenstand kan ha strukturell eller symbolsk karakter: En nøkkelgjenstand med *strukturell* karakter er å forstå som et omdreiningspunkt for innredningen. Dette er gjenstander hvis funksjon og bruk er sentrale for boskikkens struktur. Gjenstanden kan også ha høy prestisje, men dette er ikke en nødvendighet. Tilsynelatende beskjedne gjenstander kan være nøkkelgjenstand med strukturell karakter⁷ hvis deres funksjon er sentral i det systemet innredningsmønsteret utgjør.

Et eksempel på en nøkkelgjenstand med strukturell karakter er *divanen* som var et knutepunkt i 1930- og 1940-tallets arbeider- og småborgerhjem. Divanen var en nøkkelgjenstand med strukturell karakter fordi den som kombinert sitte- og liggemøbel, var sentral i en boskikk hvor skillet mellom private og offentlige sfærer var et skille mellom dag- og nattinnredning. Fjernsynsapparatet er en annen strukturell nøkkelgjenstand. Ved innføringen av TV-en i 1960-årene ble både formene for sosialt samvær, for bruken av rommene i hjemmet og mønsteret for stueinnredning endret.

En nøkkelgjenstand med *symbolsk* karakter oppfyller ikke nødvendigvis et viktig praktisk behov, men har stor kommunikativ betydning ved å signalisere velstand, smak, kulturell eller sosial tilhørighet.

Ved pianoet

Anna Kielland f. Borchgrevink ved pianoet i Bergstien 55 i Drammen, 1908, fotografert av hennes mann Gabriel W. Kielland. Foto: Norsk Folkemuseum



En nøkkelgjenstand av symbolsk karakter er *pianoet*, som fra midten av 1800-tallet blir et tilsynelatende uunnværlig innslag i et pent borgerlig hjem (Kjeldsberg 1985: 38 ff). Pianoet blir et symbol på kulturell kompetanse i en ny samfunnsgruppe – industriborgerskapet – som i seg selv manglet lange tradisjoner. Pianoets tilstedeværende i hjemmet var også et uttrykk for synet på den dannede kvinnes plass i hjemmet – til pryd mer enn til nytte.

Et annet slående eksempel på en nøkkelgjenstand med symbolsk karakter er *pidestallen* som synes å ha vært en svært vanlig og tilsynelatende viktig del av innredningen i et arbeiderhjem omkring forrige århundreskifte (1900). Pidestallen i form av skap, kunne nok ha en praktisk funksjon som oppbevaringsmøbel. Men først og fremst var den et møbel med dekorativ verdi og kan tolkes som uttrykk for et ønske om et *respektabelt* hjem – et hjem som inneholdt mer enn det helt nødvendige. Et tredje eksempel er de store *spisestuemøblementene* som var så vanlig i mellomkrigstiden: Spisebord, stoler og buffet av eik i nyrenessanse- eller nybarokkstil var som pidestallen en generasjon tidligere, symbol på det respektable hjemmet og derfor betydningsfulle, selv om de tok uforholdsmessig stor plass og bare i begrenset grad ble brukt – den daglige spiseplassen var som regel på kjøkkenet. Spisestuemøblementet fikk likevel i tillegg strukturell betydning fordi det ofte dominerte innredningen av boligens største rom og derfor satte klare begrensninger for den øvrige innredningen.

Begrepet nøkkelgjenstand kan brukes til å identifisere mønstre i et gjenstandskompleks, og er en inngang til å tolke gjenstandskomplekset som resultat av, og uttrykk for, en mentalitet og et verdensbilde, for holdninger, normer og verdier. Begrepet

blir derfor en hjelp til å forstå gjenstanden som del av en skikk.

Boskikk – en typologi

For å analysere og forstå boskikken har jeg utarbeidet en typologi. Denne typologien er ikke å forstå som et klassifiseringssystem som en kan plassere konkrete boliger eller hjem inn i. Det er tre idealtyper i webersk betydning. Idealtyper er teoretiske konstruksjoner som er bygget på forenklete og stiliserte handlingsmønstre som er utskilt gjennom empiriske studier. Gjennom isolasjon av relevante aspekt, utvikles de som et redskap til å få grep om en kompleks og forvirrende virkelighet (Engelstad 1999: 14). De tre idealtypene vil derfor kunne avspeiles i det samme hjemmet, og bidra til å forklare hvorfor boligen som system kan synes selvmotsigende. Inndelingen må derfor ikke forstås som en hypotese om hvordan ”virkeligheten” var. Den er en modell som kan brukes til å analysere ”virkeligheten”, til å få øye på skikken og forstå dens forholdt til ideologien.

- *En moderne, borgerlig boskikk* hvis sentrale trekk var vekten på *hjemlighet* og på forskjellen mellom offentlige/representative og private sfærer. Denne borgerlige boskikken ble utviklet fra 1600-årene og ble konsolidert i slutten av det 19. århundre.
- *En proletær boskikk* som hadde klare førmoderne trekk med hensyn til begrenset grad av differensiering i boligbruk og mindre vekt på ”privatlivets fred”, og som bygger både på tradisjonell boligskikk på landsbygda og på en boligskikk med røtter i byens tidlige arbeidermiljø.
- *En modernistisk boligideologi* som var et resultat av at ”det moderne prosjektets” tro på vitenskap og fornuft var blitt

omsatt i et praktisk program for reform av dagliglivets trivialiteter, deriblant utforming og bruk av boligen.

Klasse og materiell kultur

Kulturhistorikeren Knut Greve skrev i 1943 om sin tid at det gamle standssamfunnet var et tilbakelagt stadium, mellomkrigstiden var den nye middelklassens epoke: Embetsstanden, handelsstanden og håndverkerstanden var erstattet av en stor middelklasse hvor forskjellene i mindre grad lå i standsbundne idealer og verdier, men i økonomisk evne til et riktig forbruk (Greve 1942: 82-83). Men Greve mente at *arbeiderklassen* skilte seg ut: ”de lever, de bor, spiser og klær sig på sin egen måte” (Ibid.: 240). Med dette pekte Greve på dagliglivets materielle kultur som en viktig faktor som karakteriserer og utskiller klassene.

Jeg mener at det kan være svært interessant å studere materiell kultur i relasjon til klasse, både med hensyn til klasserelasjoner i ”den moderne epoke” (ca 1850-1975) og med hensyn til hvordan klasser har endret seg i de siste 30 årene.

Dels inngår de materielle kulturytringene som viktige elementer i de komplekse som konstituerer klassebetingete levemønstre eller livsstiler (Hobsbawn 1998). Dels fungerer den materielle kulturen som distinksjonsmarkører, og evne til å beherske materielle kulturkompleks inngår i de ferdigheter en må tilegne seg for å passere klassegrenser (Bourdieu 1986).

Det vil særlig være interessant å studere småborgerskapet og arbeiderklassen fordi dette har vært samfunnslag hvis økonomiske evne har kunnet være forholdsvis lik. Forskjeller i levemåte og livsstil må derfor i stor grad være kulturelt og ikke økonomisk betinget.

Ved å undersøke arbeiderklassen og småborgerskapets materielle kultur i ”den

moderne epoken” og endringer i etterkrigs-tiden, vil en også kunne kaste lys over endringer i klassesamfunnet.

Klassebegrepet

Ifølge en vanlig definisjon består en *klasse* av individer med et likeartet forhold til sosiale produksjonsmidler og sammenfallende interesser ovenfor medlemmer av andre klasser (Engelstad 1987). For Karl Marx var også klassebevissthet et avgjørende kriterium: En forståelse av felles situasjon eller interesser skiller klasse fra stand eller sosialt lag (Keesing 1976: 340). I en ortodoks marxistisk tradisjon har kultur, i betydningen menneskenes hverdagsliv og bevissthetsformer, blitt sett som noe sekundært og avledet i forhold til objektive økonomiske og sosiale strukturer. Objektive vilkår er mer ”virkelige” enn ”kultur”.⁷

I motsetning til dette synet, så den engelske historikeren E. P. Thompson klasse som et historisk fenomen, ikke en ”struktur” eller ”kategori”, men noe som hender i menneskelige *relasjoner*, relasjoner mellom virkelige mennesker i en reell kontekst. Videre så Thompson klasser som noe som bare kan eksistere i forhold til hverandre. Klasse er noe som skjer når noen mennesker, som resultat av felles erfaringer, føler og uttrykker felles interesser i motsetning til andre hvis interesser er forskjellige og står i motsetning til deres. Klasseerfaringen er først og fremst et resultat av forholdet til produksjon, et forhold mennesker er født inn i eller ufrivillig havner i (Thompson 1991:8-9). Den engelske historikeren Eric Hobsbawn påpeker at arbeiderklassen ikke bare kan defineres ut i fra forhold til produksjonsmidler, men også ut i fra særegne levemønstre og livssyn (Hobsbawn 1998: 83).

Klasse kan altså defineres ut ifra sitt forhold til produksjonsmidler eller ut ifra relasjon til andre klasser, forstås som en befolk-

ningsgruppe med samme *levetår*, eventuelt seg bevisst et *interessefellesskap*, eller forstås som en befolkningsgruppe som deler holdninger, normer, tradisjoner, skikker oppfatning om hva som er riktig og galt, hva som er naturlig og unaturlig, m.a.o har et *kulturelt fellesskap*.

En innvending mot bruk av klassebegrepet kan være at inndeling av mennesker i noen få definerte grupperinger er vold mot virkeligheten – så enkel er ikke verden. Men hvis forskning ikke bare skal resultere i ren beskrivelse er det nødvendig å systematisere data på en måte som gjør analyse og tolkning mulig. Klasseinndeling er derfor ikke en beskrivelse, men en måte å skape mening i kaos.

1890 – Borgerkap og arbeidsfolk

Det førindustrielle samfunnet kan betegnes som et *standssamfunn* i motsetning til et *klassemamfunn*. *Stand* betegnet opprinnelig formelt avgrensede samfunnsgrupper med ulike sosiale rettigheter som adel, geistlighet, borgerkap og bønder. En stand var en fast korporasjon hvis medlemmer var garantert visse rettigheter og plikter. I Max Webers teori om lagdeling betegner *stand* en uformell gruppe som er bundet sammen av felles verdier og oppfatninger av ære og prestisje (Engelstad 1999).

Et hovedtrekk ved standssamfunnet var dets paternalistiske karakter. Mens solidaritetsbånd i klassemamfunnet følger den sosiale lagdelingen horisontalt, hadde standssamfunnet også vertikale bånd, mellom bonde og dreng, mellom mester og svenn, mellom herre og tjener. Standssamfunnet var preget av personlige fellesskap som i klassemamfunnet ble erstattet av upersonlige sammenslutninger.⁸ I standssamfunnet var mulighetene for sosial mobilitet små, selv om det både innenfor bonde- og håndver-

kerstanden var endringer i posisjon knyttet til livsløp, var denne statusendringen *innenfor* en stand.

I 1870 var det norske industrisamfunnet fortsatt ungt og trakk med seg elementer fra et eldre samfunn. Borgerskapet besto dels av embetsstanden, dels av det nye bourgeoisie. Arbeiderklassen hadde begynt å ta form, men hadde ennå ikke lagt bak seg det førmoderne samfunnets allmuekultur.

Arbeiderklassens framvekst

Historikere har skilt mellom de arbeidende klasser (*the labouring classes*) og arbeiderklassen (*the working class*), det vil si den før- og tidligeindustrielle underklassen og industrisamfunnets klassebevisste arbeiderklasse (Myhre 1978 132 ff).

Som sin kollega E.P. Thompson, ser Eric Hobsbawn arbeiderklassen som en *ny* klasse, som vokste fram med industrialiseringen på begynnelsen av 1800-tallet, men en klasse som også endrer seg kvalitativt i siste del av århundret (Hobsbawn 1998: 83). Resultatet ble en arbeiderklasse som i sosial og ikke bare klassifikatorisk betydning skilte seg fra andre klasser: ved hvor de bodde, ved forventinger til muligheter i livet, ved livsstil og ikke minst ved en fiendtlig holdning til overklassens prangende luksus (Ibid.: 90-93).

Historikeren Edvard Bull inkluderte følgende elementer i en definisjon av arbeiderklassen:

- Den består av folk som selger sin arbeidskraft, de utfører kroppsarbeid.
- De har relativt lav levestandard.
- De er uten sosiale utsikter.
- De er klassebevisste. Bull la riktignok ikke mer i det siste enn en oppfattelse av *å høre til* arbeiderklassen, ikke nødvendigvis en sterk oppfattelse av interessefellesskap (Bull 1958:4-5).

Verdier og idealer

Individet står i sentrum i det borgelige mannsidealet: Ensom er sterk – en hver er sin lykkes smed. Mannlighet uttrykkes gjennom karriereorientering og sosial framdrift, mens kvinnen skal være representativ og kultivert.

I arbeiderklassen derimot ble mannlig prestisje ikke uttrykt gjennom å gjøre karriere, men gjennom virilitet, styrke, arbeidsdyktighet, ”skötsamhet”⁹ og evne til å forsørge familien. Sosial og karrieremessig framdrift var problematisk, fordi det innebar klassereise. De sentrale trekkene i kvinneidealet var ikke skjønnhet og dannelse, men arbeidsomhet og ”skötsamhet”. Arbeiderklasseidealet var ikke individualitet, men fellesskap: ”Sammen er vi sterke” (Åström 1986, 1990).

Borgerlig boskikk

Utgangspunktet for det borgerlige hjemmet synes å ligge i det sene 1600-tallets bybolig. Den polsk-kanadiske arkitekturhistorikeren Witold Rybczynski hevder at hjemmet i løpet av 1700-tallet utviklet seg fra å være et sted til å inneholde en idé, og at sentrale element i denne ideen var privatliv og komfort (Rybczynski 1998, 1988). Den svenske etnologen Orvar Löfgren skriver at den borgerlige boskikken (”boende”) ble radikalt endret i siste halvdel av 1800-tallet. Før dette hadde den borgerlige boligen vært preget av enkelthet og stramhet. Møblene var få og rommene var innredet så de kunne brukes til flere ulike funksjoner: søvn, måltid, sosial omgang, arbeid. Fra midten av 1800-tallet vokste det fram en borgerlig hjemkultur som tross ulike stiluttrykk har som grunnleggende tema: romantikk, sentimentalitet, fantasi og fantasier. Rommene ble fylt av tunge, svulstige



Portrett av et hjem

Stue, spisestue, gang, kjøkken og soveværelse i Alf og Christine Bjerckes hjem, fotografert på oppdrag av sønnen arkitekt Andreas Bjercke etter farens død i 1933. Fotografiene er initiert dokumentasjon, tatt av en profesjonell fotograf på oppdrag fra en arkitekt. Men samtidig kan bildene ses som et "portrett av et hjem", skapt på oppdrag av en sønn, for å fastholde minnet om foreldrenes hjem. Alf Bjercke og Christine Amalie Hesselberg ble gift i 1879. Etter å ha bodd på ulike adresser i gjennom 20 år, flyttet de i 1899 inn



i en nybygd leiegård i Bygdøy Allé 19. Her bodde de resten av livet. Christine Bjercke døde i 1923, Alf Bjercke i 1933. Hjemmet deres var preget av den borgerlig boskikken i siste tredjedel av 1800-tallet; det var etablert i 1879, modifisert fram mot århundreskiftet, og tilført enkelte elementer tidlig på 1900-tallet. Her er et klart skille mellom den representative delen av leiligheten, som omfattet bl.a. en velutstyrt stue i nyrokkoko- og en spisestue i nyrenessansetil, og de private rommene kjøkken og soverom bak korridoren. Foto: Væring/Norsk Folkemuseum

sittemøbler; dører og vindu draperes med tunge stoffer, veggene dekkes med bilder og annen dekor; den resterende plassen fylles opp med all slags pyntegjenstander og nips. Det synes å herske en redsel for det tomme rom. De økonomiske og tekniske endringene industrisamfunnet fører med seg muliggjør disse forandringene, men forklarer dem ikke. Löfgren forklarer det borgerlige hjemmet med behovet for en representativ scene for å kommunisere status og sosiale ambisjoner i et samfunn med en klassestruktur i stadig endring. Samtidig skaper borgerskapet seg en kompensatorisk verden av inderlighet og atskilthet, av varme og trivsel. I denne motsetningen mellom representativ scene og privat tilfluktsted forklarer Löfgren det borgerlige hjemmets organisering i offentlige og private rom adskilt av korridorer eller ganger (Löfgren & Frykman 1979:106f).

Den borgerlige boskikkens viktigste karakteristika var skillet mellom private og offentlige sfærer og stor vekt på mulighet for representasjon. Det borgerlige hjemmet har to funksjoner, dels å være en representativ scene for sosial, prestisjegivende agering, dels å være et tilfluktssted fra en truende og krevende omverden.

Arbeiderklassens boskikk

I 1800-tallets arbeiderhjem var det lagt liten vekt på private sfærer, noe som selv sagt kunne forklares med manglende muligheter. En undersøkelse fra Pipervika og Ruseløkkbakken i 1855 viste at de aller fleste måtte greie seg med ett beboelsesrom og at bare et mindretall hadde eget kjøkken, de fleste måtte dele kjøkken med en eller flere andre husstander (Sundt 1975: 88). Men førti år senere hadde 80 % av boligene på Oslos Østkant eget kjøkken.¹⁰ En bolig som besto av kjøkken og et værelse

eller kammers, enten i et lite trehus eller en stor murkaserne, ble den vanligste boformen for arbeiderklassen langt opp i mellomkrigstiden. Dette er en boligform som har fellestrekk med det Eilert Sundt kalte "Den Akerhusiske Stueform" (Sundt 1976:77), og mye tyder på at også boskikken i disse små arbeiderhjemmene hadde fellestrekk med skikken på landsbygda. I arbeiderhjemmet var kjøkkenet boligens viktigste og mangfoldige rom, og stua var dominert av senga som var det møbelet som synes å ha hatt høyest prestisje. "En oppredd seng som sto der høy og mektig og hvit, var et tegn på velstand og velsignelse." har forfatteren Oskar Braaten skrevet (Braaten 1942: 224-5).

Også Knut Greve har skildret arbeiderhjemmet i 1870–80-årene: "Selv om kravene var små, var det ikke så lett å få leilighet: Den de fikk var som regel bare på ett rum og et halvt kjøkken. Bare hvis konen også hadde arbeid kunde de rå sig til et kammers ved siden av. Like enkelt var innboet. En uttrekkseng, noen få trestoler, parafinlampe og et spisebord var nok for de fleste" (Greve 1942a:186).

I *Arbeiderminnene*, samlet inn av Norsk Folkemuseum på 1950-tallet, finner vi skildringer av informantenes barndomshjem omkring 1900. Mens leilighetene var leide for kortere eller lengre tid, var møbler og innbo ens eget. Det er her vi må lete etter materielle manifestasjoner av en proletær hjemkultur. Det var ikke boligen, men innboet som var hjemmets fysiske ramme. De fleste av de siterte arbeiderminnene beskriver enkle interiører, "ganske tarvelig, som det kunne bli den gangen." Soveplassene måtte nødvendigvis dominere, både i stue og ofte også på kjøkkenet. Ellers var utstyret "såre enkelt den gang", det var "alminnelige pinnestoler", kommode og rundt bord.¹¹



Tre arbeiderhjem

Fotografiet fra Schleppegrells gate 24 i 1880-årene viser et rom med panel på vegger og i tak. Bildet viser et ektepar med to barn i en stue med bord med åkle og duk, parafin-hengelampe over bordet, skråstilt kommode med speil over i hjørnet, bilder på veggene, stoler og sofa.

I leiligheten i Vogts gate 37, fotografert i 1911, er det tapetserte vegger, fløyelsduk og liten duk på bordet, parafin-hengelampe, kommode i hjørnet mot vindu, to stoler og sofa. Rundt bordet sitter en kvinne og seks barn.



I Totengata 5 i 1916 sitter et ektepar med et lite barn i en stue med tapetserte vegger, bord med fløyelsduk og liten duk, foto i ramme og fotoalbum samt flagg, kommode i hjørnet mot vinduet, bilder på veggen, to stoler, sofa og seng.

På tilsvarende måte som arbeiderklassens boskikk påvirkes av borgelig boskikk, finner vi igjen de borgerlige konvensjonene for fotografisk presentasjon av familie og hjem i arbeiderklassen. Selv om disse bildene av hjem på Oslos Østkant spenner over et tidsrom på mer enn 30 år, har de mye felles både med hensyn til elementene de inneholder og hvordan gjenstander og mennesker er organisert i rommet. De avspeiler en stabil boskikk og sterke normer for hvordan familie og hjem presenteres fotografisk. Foto: Norsk Folkemuseum



Men selv i barndomsminnene fra disse enkle boligene finner vi uttrykk for et ønske om at hjemmet skulle inneholde mer enn det absolutte nødvendigste. I Anna Johansens barndomshjem på Kampen var det ”nydelige polerte møbler”. I Maggie Olsens hjem var det både sekretær og ottoman! Sigrid Margit Jacobsens barndomshjem ble modernisert til konfirmasjonen hennes med plysmøbler og amerikansk gyngestol.¹² Det er særlig stuemøblene som huskes – tross at hverdagslivet først og fremst fant sted på kjøkkenet. Selv om senga i praksis var det viktigste møblet på stua, var stua også stasstue, ofte med spisebord og kanskje med salongmøbler, noe som har blitt tolket som uttrykk for at høyborgerlige hjemideal hadde funnet innpass i arbeiderhjemmet (Hanssen 1950: 559).

1935 – Middelklasse og arbeiderklasse

I mellomkrigstiden har det ”moderne samfunnet” konsolidert seg og karakteriseres bl.a. ved større sosial mobilitet. Klassereisen fra arbeiderklasse til middelklasse er likevel fortsatt lang.

Historikeren Jan E. Myhre trekker fram flere faktorer som avgrenser middelklassen ”nedover” mot arbeiderklassen. Et kriterium var langvarig ansettelsesforhold, å motta års- eller månedslønn i motsetning til uke- eller daglønn. Lønnsnivået er ikke noe godt kriterium, selv om funksjonærer som regel hadde høyere lønn enn arbeidere, kunne godt betalte fagarbeidere tjene mer enn funksjonærer. Et annet kriterium som til en viss grad skilte ut middelklasseyrkene, var kravet til utdanning i motsetning til opplæring. En viktig distinksjon mellom middelklasseyrker og arbeideryrker, er motsetningen *ren* versus *skittent* (Myhre 1994). Men hvem som tilhørte middelklassen og

hvem som tilhørte arbeiderklassen er ikke bare et spørsmål om ”objektive” kriterier som yrke eller økonomi, men om hvordan man oppfattet seg selv og ble oppfattet av omverdenen, om kulturell tilhørighet.

Middelklassen er en sammensatt og vanskelig definerbar befolkningsgruppe. Forskjellige grupperinger som inngår i middelklassen kan etter min forståelse karakteriseres ut i fra to koordinater. Grad av *sosial prestisje* og grad av *selvstendighet*. Det er likevel mulig å utkrystallisere to hovedgrupper:

- *Småborgerskapet* med ambisjoner om å tilhøre borgerskapet, men uten tilstrekkelig økonomisk eller kulturell kapital. Småborgerskapet kan stå arbeiderklassen nær i økonomisk evne, men legger vekt på å markere skillet mot den. Kulturelt kan de likevel stå med et ben plassert i en arbeiderklassekultur og et ben i en borgerlig kultur. Både kulturelt og politisk representerer de ofte et konservativt element i samfunnet.
- *Den moderne middelklassen* – ”det moderne prosjekts” fremste forkjemper. De er godt utrustet med kulturell kapital og med ønske om å bryte opp fra tradisjoner og la rasjonalitet være grunnlag også for hverdagslivets trivialiteter. Den moderne middelklassen synes å være den grupperingen i samfunnet som er minst bundet av tradisjon.

Nettopp fordi middelklassen er så sammensatt er det riktig å diskutere i hvilken grad termen *klasse* er dekkende for dette sosiale laget. Opplevelsen av klassefelleskap eller klassebevissthet kan være vag, middelklassen definerer seg i vel så stor grad ut ifra hvem de *ikke* er, som ut ifra interessefelleskap.



Et småborgelig hjem

*Et godt eksempel på småborgerlig boskikk er de to frøkne-
ne Frisaks hjem i Gjørstad-
gata 2 i Oslo, fotografert som
ledd i Norsk Folkemuseums
byundersøkelser i 1951. De
to søstrene, døtre av en kom-
mandørkaptein, var begge
kontorister og bodde for-
holdsvis romslig på tre
værelser og kjøkken. Søstrene
flyttet inn i leiligheten i
1936, men hjemmet deres er
i stor grad preget av møbler
og bohøve som er arvet fra
foreldrehjemmet i Horten,
etablert i 1878. Salong og
spisestue gir inntrykk av
solid, om noe utdatert, bor-
gerlighet. Gangen skiller
kjøkken og soveværelse fra
stue og spisestuen, men den
tilsynelatende klare grensen
mellom representative og pri-
vate rom brytes ved at den
ene søsteren sover på skapseng
i spisestua.*

Foto: Norsk Folkemuseum



Middelklassehjemmet

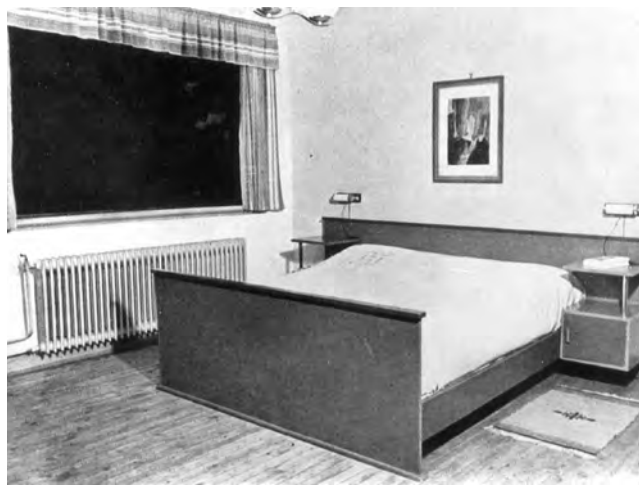
Det *småborgerlige* hjemmet er tilsynelatende en etterlikning i mindre format av et tradisjonelt borgerlig hjem, men viser som regel mindre økonomiske evne og kulturell kompetanse. Det har likevel i det ytre mange fellestrekk med bedrestilte arbeiderhjem.

En viktig faktor for forståelse av en småborgerlig boskikk er *klassereisen*, som en sentral del av middelklassens livsform. Gikk reisen oppover den sosial stigen, var et representativt hjem viktig, et gammeldags hjem eller et hjem med arbeiderklassepreg ville være avslørende. En deklassert overklasse ville på sin side holde fast på rester av fordums storhet.

Det var den *moderne middelklassens* boliger som i stors grad korresponderer med de modernistiske boligidealer. Det grunnleggende trekket ved det moderne middelklassehjemmet var *funksjonsdeling*. Boligen skulle ikke være delt i offentlige og private sfærer, men i arealer med ulike praktiske funksjoner: til søvn, personlig hygiene, matlaging, måltid, familiesamvær. Det 20. århundre middelklassebolig var i mindre grad enn det 19. århundres borgerlige hjem innredet for selskapeligheter. Nøkkelordet for forståelse av boskikken er ikke lenger *representasjon*, men *rekreasjon*.

To arkitekt hjem

Stue og soverom i Eva og Bjarne Lous Mohrs hjem presentert i Hus og have 1934. Leiligheten i Laura Gundersens gate 1 (oppført 1933) besto opprinnelig av tre rom, hall, kjøkken, bad og WC, og var "en ønskeleilighet for to nyligte", selv om rommene var vel små. Ekteparet ønsket en stor stue, og da var det "ingen annen utvei enn å slå ut en vegg, slik at stue, spisestue og hall dannet et eneste stort, lyst rom". Stuen var innredet med vinkelsofa med ryggputer, bord med glassplate og metallfotter og stålørstoler og leopardskinn på gulvet. Mellom sofaen og vindusveggen var det en lav bokhylle, på andre side av vinduet et enkelt arbeidsbord. Soverommet var utstyrt med dobbeltseng, kommode, speil med skuffer til toaletsaker festet på veggen og puff. Kjøkkenet var «moderne og praktisk». Hele hjemmet var preget av lette, moderne møbler. (Eva Mohr: En ønskeleilighet for to nyligte. Hus og have 1934:3)



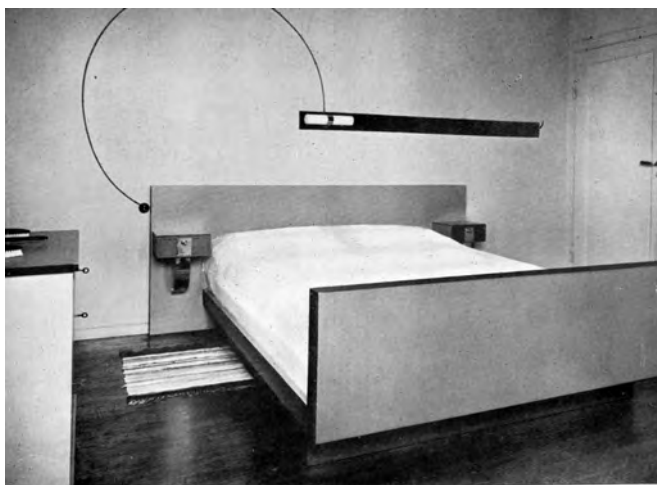
En "ny" arbeiderklasse

Arbeiderkulturen fra midten av det 19. og langt inn det 20. århundre kan langt på vei beskrives som en brytning mellom – med to svenske ord – "skötsamhet" og "bråkighet" (Magnusson 1988/Ambjörnsson 1988). Den "bråkiga" og den "skötsamme" arbeideren kan ses som to utviklingstrinn: Den første var den før- og tidligindustrielle arbeideren som i maktesløs protest mot

arbeidsgiveren og mot arbeids- og levevilkår han ikke kunne endre, skoftet og drakk seg full, og som knapt levde et familieliv eller skapte seg et hjem. Den andre tilhørte neste generasjon arbeiderklasse som organiserte seg i avholdsbevegelse, fagbevegelse og politisk parti, som skolerte seg og levde respektabelt med ordnete familieforhold og et pent hjem. Men den "bråkiga" og den "skötsamme" arbeideren behøver ikke bare

Borghild og Henrik N. Biongs stue presentert i Hus og Have 1034. Leiligheten i Bogstadveien 53 (oppført 1931–32) besto av to rom og kjøkken. Det ene rommet i leiligheten var innredet som dagligstue, spisestue og arbeidsrom. Dagligstuen var også her utstyrt med vinkelsofa, glassbord og stålrørstol, samt en stol av tre med stillbar rygg. Spisehjørnet hadde i kontrast til den moderne salongen et hollandsk renessansebord med to gamle – forskjellige – stoler. Soverommet hadde dobbeltseng, toalettkommode og puff. (Henrik Biong: Om innredning av ET LITE HJEM, Hus og have 1934:5)

Disse to hjemmene som ble presentert i Hus og have i 1934, er eksempler på moderne middelklasseboliger fra mellomkrigstiden. Selv om reportasjene er fra virkelige hjem, er de også vist som forbilder som agiterer for de funksjonalistiske idealene de to arkitektene sto for, idealer som ofte fant plass i spaltene i Hus og have. Betrakter en disse hjemmene, blir en slått av hvor like de er. I begge tilfeller er vegger fjernet for å få én stor stue med mange funksjoner plassert i forskjellige deler av samme rom, istedenfor i forskjellige rom. Funksjonene er likevel klart definert: dagligstue, spise plass, peiskrok, arbeidsplass. Stuehjørnene ligner hverandre til forveksling: vinkelsofa, glassbord, og stålrørstoler, møblenes plassering i forhold til vindu er den samme. Fargevalget er lyse eller sterke farger som gult og grønt. Soveværelsene har også mye felles, ikke minst i den enkle, rettlinjede utformingen av sengene. Foto: Hus og Have 1934



sees som to trinn i en utvikling, men som to *idealtyper*, to arbeiderkulturer som har eksistert parallelt: dagarbeider- og fagarbeiderkultur, som historikeren Knut Kjeldstadli kaller dem (Kjeldstadli 1989). Den ”bråkiga” kulturen må dels sees i sammenheng med et førindustrielt håndverkermiljø preget av svennene eller gesellenes ungkarsliv, hvor skjenkestedet var den viktigste sosiale arena (Se Magnusson 1988). Dels må den sees i forhold til industrisamfunnets urbane slummiljø hvor det hadde vokst fram en fattigkultur hvis ufullstendige kjernefamilie var et resultat av at mannen ofte ikke levde opp til rollen som familiens overhode (Löfgren 1974:269).

Eric Hobsbawn mener at arbeiderklassen på slutten av 1800-tallet gjennomgikk en endringsprosess som ikke minst hadde utgangspunkt i økonomiske og politiske forhold, men som også fikk flere klart observerbare kulturelle uttrykk (Hobsbawn 1999:76-84). De faktorene som var av betydning for denne prosessen, var for det første en øking i arbeiderklassens antall og geografiske konsentrasjon som følge av framveksten av store industrisentra, for det andre en endring i arbeiderklassens yrkesmessige sammensetning, for det tredje en økende nasjonal økonomisk integrasjon, for det fjerde fikk arbeiderne stadig større politisk betydning – de ble en faktor politikere ikke kunne ignorere. Disse endringene på makronivå førte også til endringer i arbeiderklassens levesett og forbruk med hensyn til klær, mat, bolig og fritid.¹³ Om ikke forholdene i Norge var identiske med England er det likevel en parallell i hvordan endringer i arbeidsforhold, politisk bevissthet og livsstil endret eller langt på vei konstituerte en ny arbeiderklasse forskjellig fra den eldre allmuen – og også i Norge synes den avgjørende perioden å være tiårene på slutten av det 19. og på begynnelsen av det 20. århundre.

Arbeiderhjemmet forandrer seg

Et viktig trekk ved arbeiderklassens boskikk i første halvdel av 1900-tallet er et skille mellom dag og natt. Hver morgen og hver kveld ble hjemmet forandret fra et offentlig rom til et privat rom og tilbake igjen. Arbeiderboligen hadde overtatt noe av det borgerlige hjemmets differensiering mellom offentlige og private sfærer, men dette ble ikke først og fremst markert i den *romlige* dimensjonen, men i *tidsdimensjonen*. Konsekvensen var en innredning preget av sove- og kombinasjonsmøbler: patentsenger, sovesofaer og *divaner*. For øvrig er *spisestuemøblementet* som etter skikken skal stå midt i stua, det mest iøynefallende og prestisjegivende innslaget i innboet.

Den svenske forfatteren Per Forsman skriver at de borgerlige hjemidealene – ikke minst kravet til hygiene og orden – opptok en stor plass i den dagliglivets kultur som ble formet i arbeiderklassen omkring 1900 og som i sin streben etter en ordnet tilværelse og et godt hjem, sto i kontrast til den førindustrielle underklassekulturen. Arbeiderklassen ble påvirket og var påvirkbar for borgerlige hjem- og familieidealer, men fylte dem med nytt innhold. De ble ikke knyttet til sosiale ambisjoner, men til sosial selvbevissthet (Forsman 1989:316ff).

Den svenske idéhistorikeren Ronny Ambjörnsson skriver at applisert på hjemmet gir ”skötsamhet” seg uttrykk i en minutøs orden. Det borgerlige hjemmet var nok også kjennetegnet av orden, men den omfattet ikke hver eneste detalj på samme måte som det ”skötsamme” arbeiderhjemmet. I det borgerlige hjemmet hadde en råd til en hvis uorden, en seng kunne tillates å stå uoppredd, når en ikke sov i finstua, avisen kunne ligge framme på bordet, når man hadde ti bord, i stedet for to. Reglene behøvde ikke være så rigide, verken når det gjaldt den personlige ”sköt-

I en leiegård i Dølenenggata

Stue og kjøkken i Inger og Johan Olsens hjem i Dølenenggata 30, fotografert som ledd i Norsk Folkemuseums byundersøkelser i 1951. Johan og Inger Olsen hadde giftet seg i 1900. Han var bakersvenn, hun gikk med avisen. I 1910 hadde de flyttet inn i 1. etasje i Dølenenggata 30 i en leilighet på ett rom og kjøkken, og med do i bakgården. Dølenenggata går gjennom bydelen Rodeløkka, men er ikke preget av bydelens småhusbebyggelse. Selv om det meste av gata først ble utbygd på slutten av 1930-tallet, var Dølenenggata 30 bygd i 1895. Gården var kald, fuktig og trekkfull, og den siste i gata som fikk elektrisk belysning.

I 1951 var Johan og Inger Olsens stue innredet som spisestue med bord og fire stoler midt i rommet. Men det var også to divaner som må ha vært ekteparets soveplasser. Ellers var det to store skap, kommode og speil mellom vinduene. Det var også et par moderne lenestoler. Johan og Inger hadde sju barn, hvorav seks levde opp. Da barna bodde hjemme var det seng på kjøkkenet, som også var det daglige oppholdsrommet. Leiligheten hadde ikke gang eller entré, fra kjøkkenet gikk døren rett ut i trappen. Kjøkkenvinduet vendte mot bakgården. Ved siden av vinduet var det kjøkkenbenk og kjøkkenskap, på vegg mot utgangsdøra sto komfyren, utslagsvasken og en blåmalt kommode. På motstående vegg var det et blåmalt bord med to stoler. Selv om de fikk elektrisk lys i leiligheten i 1917–18, kom den elektriske komfyren først i 1950. Foto: Norsk Folkemuseum



samhet” eller den materialiserte ”skøtsamhet” som hjemmet var. ”Den stora oordningen var en inte i hasorna” (Ambjörnsson 1988:16-17).

Etterkrigstiden og endring i boligjennredning

Det skjer gradvis flere endringer i boskikken i Oslo i etterkrigstiden, både i en voksende middelklasse og i en arbeiderklasse som får bedret økonomisk evne. Langt på vei kan det synes som deler av en moder-



I en leiegård på Bjølsen

Stue, soverom og kjøkken i Nora og Josef Johannsens hjem i Maridalsveien 174, også fotografert i 1951. I 1898 flyttet ekteparet inn i en fireetasjes murgård på Bjølsen, i en leilighet bestående av stue, kammer og kjøkken, med do i trappen. Gården var bygd året i forveien, og lå tvers over gaten for Bjølsen skole og ved siden av Effata bedehus. Den 22 år gamle Josef og den ett år yngre Nora hadde giftet seg året i forveien og hadde en datter, Hjørdis, som var ett år. Sønnen Trygve ble født et par år senere. Både Josef og Nora var vokst opp i Oslo. Hun hadde alltid bodd på Bjølsen, han var født i Torshovgata. Josef Johansen var varmemontør, begynte hos Wisbech i 1893, og gikk inn i Oslo Kommune i 1918. Josef og Noras hjem ble dokumentert av Norsk Folkemuseum i 1951. Da var de begge pensjonister og hadde bodd i leiligheten i over 50 år. Den leiligheten som museets fotograf og konservator besøkte, var et resultat av et langt liv – det var i 1951 hjemmet til et pensjonistektepar. Men dette hjemmet var bare i liten grad forandret i løpet av de 50 årene Josef og Nora Johansen hadde bodd der, og auspeilet derfor også en småbarnfamilies hjem fra tiden omkring 1900 og et middelaldrende ektepars hjem i mellomkrigstida.



Da Norsk Folkemuseum besøkte Josef og Nora Johansen i 1951 var det største rommet i leiligheten innredet som stue, det minste som soverom. På stua var det både divan og sofa. Etter utseende å dømme er sofaen laget på 1890-tallet og hører til samme møblement som

nistisk boideologi nå får sitt gjennomslag. Endringene omfatter større differensiering i bruke av rommen, større vekt på privatliv, og en at boligens sekundærfunksjon går over fra representasjon til rekreasjon

Det er en rekke faktorer som er av betydningen for endring i boskikk. For det

første er det en generell velstandsøkning i etterkrigstiden, noe som i større grad gjør det mulig for folk å realisere drømmen om det "riktige" hjemmet. For det andre hadde boligstandarden bedret seg betraktelig fra 1920-tallet og fram mot 1960-tallet. Fram til ca. 1930 hadde den sosiale boligbyg-

tre spisestuestoler med trukket sete. Foran divanen var det et ovalt bord av bjerk i nyrokostil. Ved bordet sto en kurvstol, en tilsvarende var plassert i hjørnet på vindusveggen. I hjørnet mellom sofaen og divanen var ovnen plassert. På hjørnet på den andre siden av divanen sto en stor palme i potte på høy sokkel. På vindusveggen – mellom vinduene – hang et ovalt speil med gullramme, under speilet sto en overstoppet gyngestol med fotskammel og en forholdsvis moderne overstoppet stol. På veggene i stua hang mengder av bilder, oljemalerier, fargelitografier og familiefotografier, samt et ruteåkle. På soverommet var det dobbeltseng. Nattbord med vaskeservant og kommode med speil. Dessuten var et par av spisestuestolene plassert der.

På kjøkkenet var det opprinnelig vedkomfyr, men denne var blitt erstattet av gass på 1920-tallet. Først under krigen hadde de fått elektrisk komfyr. Foran vinduet sto kjøkken-



bordet med voksduk og med tre rødmalte stoler rundt. På den innerste vegg var det kjøkkenskap, benk og utslagsvask. På motsatt vegg var det en rød malt liten buffet med tallerkenhylle over og en fjerde stol. Foto: Norsk Folkemuseum

gingen vært et kommunalt anliggende, og standardleiligheten for en arbeiderfamilie, den såkalte Oslo-typen, besto av et rom og kjøkken (PLAN 1934). På 1930-tallet og framover i etterkrigstiden tok OBOS over ansvaret for den sosiale boligbyggingen i byen. Størrelsen på minimumsleiligheten for en familie ble først økt til to rom og kjøkken, og til tre rom og kjøkken etter krigen. Dette gjorde at muligheten for å etterleve et boligideal med større vekt på private soner ble mulig.

Likevel viser Oslo Bys Vels boligundersøkelser fra henholdsvis 1943, 1950 og 1958 (Brochmann 1948, 1952, 1961) at det først var ut på 1950-tallet at foreldresoværelset blir helt vanlig på Oslos østkant og dag/nattinnredningen og divanstuer ble erstattet av eget soverom med dobbeltseng og av salong uten soveplasser. Gjennomslaget for foreldresoverommet og den

sammenhengende dobbeltsenga kan tolkes som uttrykk for vektleggingen av det emosjonelle båndet mellom ektefellene, noe som trolig ble viktigere i en tid hvor det livslange ekteskapet begynner å bli truet.

Arkitektene som planla etterkrigstidens nye boliger hadde klare meninger om hvordan disse burde innredes. Den store dominerende spisestua skulle bort og erstattes av en mindre spisekrok i en stue hvor det også var plass til salongmøbler. Til tross for at den folkelige boskikken bare langsomt ble påvirket av modernistisk boligideologi, var det på 1950- og 1960-tallet mange faktorer som trakk i samme retning. Nye trender i møbeldesign ble fremmet gjennom reklame som anskueliggjorde idealene. De nye møblene var lette og spinkle og gjerne av teak, som var et nytt materiale i norsk møbelproduksjon. Den nye møbelstilen gjorde det enklere å få plass til både spise-

Den udelelige dobbeltsenga
Reklame for als Østfold og
Rakkestad møbelfabriker.
Bo bedre 1965



og salongfunksjonen i samme rom. Det spilte også inn at fjernsynet fra 1960 til 1965 ble et vanlig innslag i norsk stuer. Dette førte til at stua i større grad ble tatt daglig i bruk, og endret også møbleringen, som ble orientert i forhold til passeringen av TV-apparatet. Endringene i innredning og bruk av stua kan også ses som et uttrykk for en økt vektlegging av betydningen av daglig sosialt samvær i kjernefamilien.

På jakt etter boskikken

Boskikken på et sted, i en tid og i et sosialt lag er kompleks og mangfoldig. Det kan være vanskelig å se klart hva som er mønstre og hva som er individuell variasjon. I et tradisjonsbundet og forholdsvis stabilt bygdesamfunn med sterke krav til konformitet vil individuelle avvik fra skikken være mindre vanlig, og det vil være enklere å identifisere de trekk som konstituerer boskikken. Endring vil skje langsamt gjennom

samspeillet mellom tradisjon, ytre påvirkning, variasjon, og seleksjon. Men industri-samfunnets voksende byer var smeltedigler hvor mennesker med ulik bakgrunn, fra ulike steder og med ulik klassebakgrunn møttes. Selv om det er mulig å se visse mønstre og konstruere idealtyper, er det vanskelig å rekonstruere historiske forløp og forklare i detalj endringene i skikkene i byen. Boskikker i en by som Oslo kan likevel et stykke på vei forklares; dels som resultat av kulturelle brytninger mellom skikkene i ulike sosiale lag og dels som resultat av møte mellom modernistisk ideologi og hverdagens seige strukturer. Noen trekk ved boskikken synes i større grad enn andre å være av sentral betydning, og endringer i disse trekkene er derfor klarere indikasjoner på endring i selve skikken. De mest signifikante trekkene er etter mitt syn forholdet mellom boligen som representativ arena og som ramme for hverdagsliv, nye krav til private sfærer og framvekst av funksjonsdiffe-

rensiering, ikke minst utskilling av egne rom for matlaging og måltid og for søvn.

Men det er ikke bare boligens strukturering i ulike funksjonelle arenaer som har betydning for tolkning av boskikken. En analyse med utgangspunkt i nøkkelgjenstander avdekker sentrale trekk i familie- og hjemideologi og i boskikk.

Ved analyse av endringer i arbeider- og småborgerhjemmet i første halvdel av det 20. århundre blir divanen og spisestuemøblementet nøkkelgjenstander. Divanen er en nøkkelgjenstand med strukturell karakter og et knutepunkt i hjemmet. Dette fordi som kombinert sitte- og liggemøbel, var sentral i en boskikk hvor skillet mellom private og offentlige sfærer var et skille mellom dag- og nattinnredning. De store eikespisestueene var svært vanlig i mellomkrigstidens arbeider- og småborgerhjem, og var ofte det første og kanskje eneste møblementet en anskaffet seg når en satte bo. Spisebord, stoler og buffet av eik i nyrenessanse- eller nybarokkstil var, som pidestallen en generasjon tidligere, symbol på det respektable hjemmet, og derfor betydningsfulle, selv om de tok uforholdsmessig stor plass og bare i begrenset grad ble brukt – den daglige spiseplassen var som regel på kjøkkenet. Spisestuemøblementet fikk likevel også strukturell betydning fordi det dominerte innredningen av boligens største rom og derfor satte klare begrensninger for den øvrige innredningen.

I andre halvdel 1900-tallet forandret boskikk seg gradvis. Eget foreldresoverom med senger ble stadig vanligere. Nå var kanskje *soveroms møblement* med to senger, nattbord, toalettbord og ”herrekommode” det første store innkjøpet til hjemmet. Stua ble endret fra finstue og spisestue til dagligstue og salong. De viktigste møblene i hjemmet ble *dobbeltenga* og *salongmøblementet*. Spisestuemøblene ble mer

beskjedne og ble ofte plassert under vinduet eller inn til veggen i stua. Ved innføringen av fjernsyn i 1960-årene ble både formene for sosialt samvær, for bruken av rommene i hjemmet og mønsteret for stueinnredning endret. TV-apparatet var en nøkkelgjenstand med så vel strukturell som symbolsk karakter. Det ble en viktig faktor i endring av hjemmet og dagliglivet, men ble også et symbol på en ny tid det ble viktig å være en del av.

Etter 1960 blir det mer komplisert å analysere boskikk ut ifra et klassebegrep. Også *etterkrigstidens* Oslo var uten tvil et klassesamfunn, men de kulturelle skillene mellom klassene synes stadig å ha blitt mer utydelige, noe som ikke minst gjelder boskikken. *Omkring 1900* var forskjellen mellom arbeiderklassens og borgerskapets boliger svært tydelig, selv om en bare vurderer bolig mønstrene og ser bort ifra den store forskjellen i boligstandard og -størrelse, økonomisk evne og stil og smak. I 1940 var forskjellen mellom arbeiderklasse og middelklasse fortsatt distinkt. Selv om den økonomiske evnen og boligens størrelse kan være sammenlignbare, er de kulturelle mønstre – skikken – ulike, noe som gir tydelige og lesbare forskjeller i utformingen av boligen. Utover på 1950- og 1960-tallet synes det sosialdemokratiske samfunnets likhetsideal, sosiale integrasjon og mange klassereisere å føre med seg at arbeiderklassen tar opp mange elementer av middelklassens levesett og at middelklassen på sin side også påvirkes av arbeiderklassens skikker. De kulturelle distinksjonene er fortsatt til stede, men er blitt mer subtile og vanskeligere å lese.

Noter

1. Begrepene har stått sentralt både i den forskningen om hjem som har pågått ved Norsk Folkemuseum i de senere år og i arbeidet med å utforme leilighetene i den gjenoppførte bygården fra Wessels gate 15 i Oslo.

2. Denne modellen presenterte jeg første gangen i en artikkel om soveskikken som utgangspunkt for forståelse av klassebetinget boskikk (Bing 1996) og utviklet videre i min monografi *Østkanthjennene og Østkantutstillingen* (Bing 2001).
3. Det er verdt å merke seg at denne språklige dikotomien er vanskelig å finne igjen utenfor Norden, og at bruken av disse ordene i den offentlige debatten har endret seg over tid parallelt med vektleggingen av "det vakre" eller "det nyttige". (Bing 2001:23-25/240-243)
4. I forhold til hvor sentralt studier av byggeskikk har stått i den etnologiske fagtradisjon, kan det forbause en hvor sjelden termen *boskikk* forekommer. En etnolog som har brukt begrepet, er Jan E. Horgen som definerer *boskikk* som "bruk av hus til bolig", men tilføyer at "skikk synes å tilføre begrepet noe normativt". Horgen kontrasterer "bruken", knyttet til individets handlinger, med "skikken" som er uttrykk for kollektive normer. Horgens magistergradsavhandling *Bolighus B Nes, Romerike B 1860-1910*. (1975) synes å være et av de få norske etnologiske arbeider hvor begrepet *boskikk* er sentralt. Ifølge Horgen skal begrepet første gang være brukt innenfor faget etnologi i Kolbein Dahles magistergradsavhandling *Byggeskikk og bustadforhold i Gudbrandsdalen og Valdres 1850-1900* (1973).
5. *Mentalitet* er knyttet til en kulturs norm- og verdisystem, og overføres ureflektert og "ubevisst" knyttet til den praksis individet oppfatter som riktig og "naturlig". Dette i motsetning til *ideologi* som i denne sammenheng, kan forstås som de tanke- og idésystemer som er utformet av en samtids intellektuelle sjikt, og nedfelt i en skriftlig tradisjon (Liv Emma Thorsen 1986).
6. Begrepet er inspirert av, men bygger ikke direkte på, antropologen Sherry Ortners begrep nøkkel-symbol – *key symbols* – se Ortner 1973 og Ehn & Löfgren 1982:24-26. Ortners definerer nøkkel-symbol som sentrale symboler som inneholder budskap om grunnleggende tankesett og verdsettninger i en kultur.
7. Forholdet mellom kulturbegrepet og klassebegrepet diskuteres av Mats Lindqvist 1987: 19-29.
8. "Gemeinschafts"- og "Gesellschafts"-relasjoner med den tyske sosiologen Tönnis termer.
9. Betydningen av ordet "skötsam" kan oversettes med arbeidsom, omhyggelig, ordentlig, men i betydningen "den skötsamme arbetaren" omfatter det mye mer. "Skötsamhet" innebar først og fremst edruelighet, men også ordholdenhet, besindighet, ettertenksomhet. I denne oppfattelsen av "skötsamheten" lå også tro på utvikling, planlegging og selvkontroll. Den "skötsamme" skulle ikke gi etter for impulser og leve i nået. For den "skötsamme", skriver idéhistorikeren Ronny Ambjörnsson, framstår livet selv som et prosjekt. (Ambjörnsson 1988: 16)
10. *Statistiske Meddelelser angaaende Christiania By 1894*: 9. Østkanten vil si sognene Grønland, Oslo, Paulus, Petrus, Sagene og Kampen.
11. Julie Hellström, født i 1879. Intervjuet av Otto Gjerpe i 1955. NFs arkiv; Einar Grønholdt født 1893. Autobiografi. NFs arkiv; Einar Grønholdt født i 1893. Autobiografi. NFs arkiv
12. Anna Johansen født 1881. Intervjuet av Otto Gjerpe i 1954. NFs arkiv; Maggie Olsen født 1876. Intervjuet av Otto Gjerpe i 1954. NFs arkiv; Sigrid Margit Jacobsen født 1886. Autobiografi. NFs arkiv
13. I England var, ifølge Hobsbawn, de mest tydelige uttrykkene hodeplagget (the cap), fish and chips og fotball.

Litteratur

- Ambjörnsson, Ronny 1988. *Den skötsamme arbetaren*. Stockholm
- Bing, Morten 1996. Når natten faller på. Soveplassen som innfallsvinkel til forståelse av boskikken. I: Johnsen, Bing & Boe (red.): *Menneske og bomiljø*. KULT-programmets skrifter nr. 69. Norges forskningsråd. Oslo. S. 139-160.
- Bing, Morten 2001. *Østkanthjennene og Østkantutstillingen. Boskikk og boligidealer i mellomkrigstidens Oslo*. Norsk Folkemuseum. Oslo
- Bourdieu, Pierre (1979) 1986. *Distinction. A social critique of the judgement of taste*. London.
- Brochmann, Odd 1948. *Mennesker og boliger*. Oslo byes vel's boligundersøkelse II. Oslo, Johan Grundt Tanums forlag.
- Brochmann, Odd 1952. *Livsform og boligform*. Oslo byes vel's boligundersøkelse IV. Oslo, Johan Grundt Tanums forlag.
- Brochmann, Odd 1961. *Bedret Boligbruk*. Oslo byes vel's boligundersøkelse V. Oslo, Johan Grundt Tanums forlag.
- Braaten, Oskar 1942. En dag av en arbeiderfamilies liv i Kristiania i 1880-1890-årene. I: Bugge, Anders & Steen, Sverre. *Norsk kulturhistorie V*, Oslo, J.W. Cappelens forlag.

- Bull, Edvard 1958. *Arbeidermiljø under det industrielle gjennombrudd*. Oslo
- Ehn, Billy & Löfgren, Orvar 1982. *Kulturanalys*. Lund.
- Engelstad, Fredrik 1987. *Norsk Samfunnsleksikon*. Oslo
- Engelstad, Fredrik 1999. Innledning til Max Weber: *Verdi og handling*. Oslo
- Forsman, Per 1989. *Arbetets arv*. Stockholm
- Frykman, Jonas & Löfgren, Orvar 1979. *Den kultiverade människan*. Stockholm
- Frykman, Jonas & Löfgren, Orvar 1986. *Modärna tider*. Stockholm
- Greve, Knut 1942a. Arbeiderne og den nye industrien. I: Bugge & Steen. *Norsk kulturhistorie* 4. Oslo.
- Greve, Knut 1942b. Arbeiderne i dag. I: Bugge & Steen. *Norsk kulturhistorie* 5. Oslo.
- Greve, Knut 1942c. Fra borgerskap til middelstand. I: Bugge & Steen. *Norsk kulturhistorie*. Bind 5. Oslo.
- Hodne, Bjarne 1975. Forelesning om "Livets høytider", våren 1976, sitert etter forelesningsnotater.
- Hanssen, Börje 1950. Industriarbeidernes hjem. I: Paulsson, Gregor. *Svensk stad* II. Stockholm
- Hobsbawm, Eric 1998. *Uncommon People. Resistance, Rebellion and Jazz*. London.
- Keesing, Roger 1976. *Cultural Anthropology. A Contemporary Perspective*, New York.
- Kjeldsberg, Peter Andreas 1985. *Piano i Norge "Et uundverlig instrument"*. Oslo
- Klausen, Arne Martin 1992. *Kultur mønster og kaos*. Oslo
- Lindqvist, Mats 1987. *Klassekamerater*. Lund.
- Magnusson, Lars 1988. *Den bråkiga kulturen*. Vänersborg
- Myhre, Jan E. 1978. *Sagene en arbeiderforstad befolkes 1801-1875*. Oslo
- Myhre, Jan E. 1994. "Mellomklassens fremstød". Middelklassen i norsk samfunnsformasjon og kultur ca 1870-1940 i et internasjonalt perspektiv. *Dugnad* 1994:1.
- Ortner, Sherry B. 1973. On key symbols. *American Anthropologist* Vol. 75.
- Rybczynski, Witold (1986) 1988. *Hemmet. Boende och trivsel sett i historiens ljus* (Home – a short History of an Idea). Stockholm
- Rybczynski, Witold 1998. The Meanings of Home. I: Roede, Bing & Johnsen (red.). *Slik vil vi bo*. Oslo
- Sundt, Eilert (1862) 1976. *Om bygnings-skikken på landet i Norge*. Oslo
- Skarin Frykman, Birgitta 1987. *Från yrkesfamilj till klassgemenskap. Om bagare i Göteborg 1800-1919*. Göteborg
- Thompson, E.P. (1963) 1991. *The Making of the English Working Class*. Harmondsworth
- Thorsen, Liv Emma, 1986. Love me tender, love me sweet. *Dugnad* 1986:2-3, s. 3-16.
- Åström, Lissie 1986. *I kvinnoled. Om kvinnors liv genom tre generationer*. Stockholm
- Åström, Lissie 1990. *Fäder och söner. Bland svenska män i tre generationer*. Stockholm.