



MiA - Museene i Akershus

Forvaltning av Gamle Hvam museums plantesamling

Museene i Akershus
mia.no

MiA

Mari Marstein, konservator NMF

MiA 2018

Forsidefoto: Blomsterprakt på Gamle Hvam

© Mari Marstein/MiA 2012

Forvaltning av

Gamle Hvam museums plantesamling

Innhold

1.0 Formelle forhold	6
1.1 Hensikten med forvaltningsplanen.....	6
1.2 Lovgrunnlag	6
1.3 Kulturminnemyndighet	7
1.4. Eiendomsinformasjon	7
1.5 Godkjenning.....	8
2.0 Overordnede bestemmelser.....	9
2.1 Omfanget av vernet/fredningen	9
2.2 Formålet med bevaringen i klonarkiv.....	9
2.3 Verneverdi	9
2.4 Overordnede dokumenter.....	9
3.0 Beskrivelse av grøntanlegget	11
3.1 Historisk beskrivelse	11
3.2 Dagens situasjon	18
3.3 Kulturhistorisk analyse.....	19
3.4 Anleggets delområder	22
4.0 Planer, tiltak og retningslinjer.....	27
4.1 Tiltak	27
5.0 Kilder.....	30

Forord

Dette er en forvaltningsplan, ikke en skjøtelsesplan. Begrepet forvaltning inneholder noe annet enn begrepet skjøtsel. Forvaltning av et anlegg handler om å legge fram og å begrunne premissene for bevaring og å gjøre rede for muligheter og begrensninger for anleggets vedlikehold og videre utvikling. En forvaltningsplan trekker fram og begrunner verdiene i anlegget, slik at intensjonen ved vernet blir tydeliggjort.

Dette dokumentet er disponert ut fra Riksantikvarens *Mal for forvaltningsplan for grøntanlegg*, men i en forkortet og forenklet utgave. Gamle Hvam museums plantesamling er ikke et gammelt anlegg med verdi i form av sin autenticitet og alder, men det er en presentasjonshage for stauder, roser og prydbusker som var typiske i østnorske hager før 1950. Dermed er det ikke anlegget som sådan, men de plantene anlegget består av, som har en verneverdi.

Innsamlingsarbeidet startet på slutten av 1980-tallet. Fra 2003 ble arbeidet knyttet til Norsk Genressurssenters arbeid med Plantearven. «Evig eies kun det delte,» står som motto for arbeidet. Målet er at disse gamle plantene skal være tilgjengelige for bruk både i private hager og i offentlige anlegg, både i dag og i framtida.

Hittil har Landbruksdepartementet bidratt med økonomisk støtte til bevaringsarbeidet. Håpet er at Kulturdepartementet også vil se verdien i dette og hjelpe flere museer i gang med bevaring av vår levende kulturarv. Publikum elsker det!

Hvam, 1. februar 2019

Mari Marstein

Konservator NMF

1.0 Formelle forhold

1.1 Hensikten med forvaltningsplanen

Forvaltningsplanen legger premissene for bevaring av Gamle Hvam museums plantesamling, som er et av MiA – Museene i Akershus' hageanlegg.

Forvaltningsplanen redegjør for muligheter og begrensninger for anleggets skjøtsel og videre utvikling. Den trekker fram og begrunner verdiene i anlegget, slik at intensjonen med vernet blir gjort tydelig og slik at anlegget kan sikres for framtida.

1.2 Lovgrunnlag

Samlingen er ikke vernet eller fredet, men den har status som klonarkiv for Norsk genressurssenter. Den er en del av Norges tiltak for å oppfylle sine forpliktelser overfor Konvensjonen om biologisk mangfold. I et klonarkiv bevares plantene ved å dyrke dem på egen rot i jord, slik at alle gener og egenskaper bevares. Siden flere av plantene ikke lenger er i ordinært salg, er bevaring i klonarkiv svært viktig, slik at de er tilgjengelige for oppformering og innføring i historiske miljøer og for bruk i vanlige folks hager.

Samlingen kan den knyttes til Naturmangfoldloven og Den internasjonale traktaten for plantegenetiske ressurser (ITPGRFA).

Naturmangfoldloven § 5 (*forvaltningsmål for arter*), tredje ledd:

Det genetiske mangfold innenfor domestiserte arter skal forvaltes slik at det bidrar til å sikre ressursgrunnlaget for fremtiden.

Naturmangfoldloven § 27 (*bevaringstiltak utenom leveområdet og for domestiserte arter*)

Hvis en art står i direkte fare for å bli utryddet, skal myndighetene etter loven her vurdere om det i tillegg til vedtak etter § 23 skal iverksettes bevaringstiltak utenfor leveområdet, hvis det kan bidra til å fremme artens overlevelse i naturen.

Gamle Hvam museums plantesamling er et slikt bevaringstiltak utenfor leveområdet, og museet får en årlig støtte i henhold til *Forskrift om tilskudd til genressurstiltak – husdyr, planter og skogstrær* av 21.12.2017. Fra 2010 er det inngått avtale med Landbruksdirektoratet om videre bevaring. Fra og med 2018 inngås det årlige avtaler etter søknad, noe som gir plantesamlingen et meget svakt vern.

Kulturminneloven gir inntil videre ikke noe formelt vern av plantesamlingen, men § 19 og 20 kan tolkes som en støtte til bevaringsarbeidet:

Kulturminneloven § 19. Fredning av område rundt et fredet kulturminne:

Departementet kan frede et område rundt et fredet kulturminne og skipsfunn som nevnt i § 14 så langt det er nødvendig for å bevare virkningen av kulturminnet i miljøet eller for å beskytte vitenskapelige interesser som knytter seg til det.

Kulturminneloven § 20. Fredning av kulturmiljø:

Et kulturmiljø kan fredes av Kongen for å bevare områdets kulturhistoriske verdi. Fredningen kan omfatte naturelementer når de bidrar til å skape områdets egenart.

Plantesamlingen bidrar til å gi området rundt de fredede bygningene et estetisk løft og å sette dem inn i en visuell kontekst som er minst like riktig som kortklippede plener. Et formelt sterkere vern bør utredes, og dette dokumentet er et skritt i den retning.

1.3 Kulturminnemyndighet

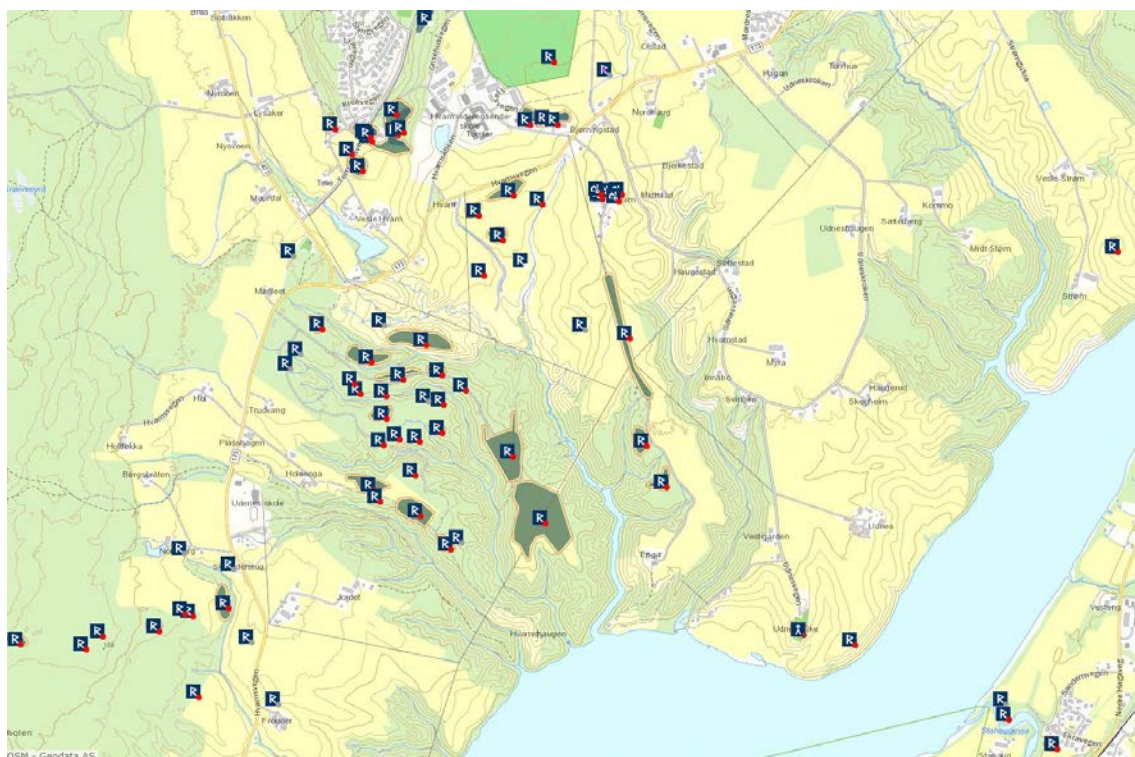
Riksantikvaren eller den Riksantikvaren bemyndiger, i dette tilfellet Akershus fylkeskommune, er kulturmyndighet for Gamle Hvams bygninger.

Svalgangsbygningen, Gulbygningen, bua, fjøset og låven på Gamle Hvam ble vedtaksfredet 6. juni 1923 etter Bygningsfredningsloven av 1920, se Askeladden 86113 Store Hvam. Tunet ellers er ikke fredet.

1.4. Eiendomsinformasjon

Fylkesdelsplan	Spor for framtiden – Fylkesdelsplan for kulturminner og kulturmiljøer i Akershus 2007-2018
Kommunedelplan	Kommunedelplan for kulturminner og kulturmiljøer 2017–2030, Nes kommune
Eiendom/kompleks	Gamle Hvam museum
Gårds- og bruksnummer	221/1
Kommune	0236 Nes Akershus
Fylke	Akershus
AskeladdenID	LOK 86113
Vernestatus/verneklasse	Fem bygninger er fredet, men ikke selve tunearealet.
Gjeldende regulering	Prioritert kulturmiljø
Eier av eiendommen/komplekset	Akershus fylkeskommune
Forvalter av eiendommen/komplekset	MiA – Museene i Akershus
Anleggsår	Gården Store-Hvam ble anlagt et par hundre år etter Kr. f. Gamle Hvam museum ble etablert 1915. Museet ble administrativt utskilt fra Akershus landbruksskole i 1980. Gamle Hvam museums plantesamling ble anlagt ca. 1990.
Areal av vernet område	Hele anlegget: ca 5 dekar. Bedene med beplantning: ca 180 m ² .
Klimasone	Klimasone 4 i henhold til Hageselskapets klimasonekart. http://www.hageselskapet.no/klimasonekart/

	Klimasone 5 i henhold til E-plant Norges klimasonekart. http://eplante.no/innhold/klimasonekart/
Nåværende funksjon/bruk	Kulturhistorisk friluftsmuseum.



Kart fra www.askeladden.no. Gamle Hvam ligger som en klynge med bygningsikoner, litt over midten av bildet. Hele området er rikt på arkeologiske funn og kulturminner. Kartet er hentet fra askeladden.no.

1.5 Godkjenning

<i>Opprinnelig plan</i>	<i>Dato</i>
Forvaltningsplan behandlet av eier/forvalter	
Forvaltningsplan forelagt Landbruksdirektoratet	
<i>Revidert plan – revisjon nr.</i>	<i>Dato</i>
<i>Dokumentet oppbevares hos:</i>	

Dokumentet bør forelegges MiAs styre, Norsk genressurscenter og Landbruksdirektoratet til orientering.

2.0 Overordnede bestemmelser

2.1 Omfanget av vernet/fredningen

Hagen med plantesamlingen er verken formelt fredet eller vernet. Plantesamlingen har fra 2010 status som klonarkiv for Norsk Genressurscenter.

2.2 Formålet med bevaringen i klonarkiv

Formålet med bevaringen er for det første å bevare plantenes genetiske arv, for det andre er det å bevare de gamle formene, så de kan være tilgjengelige i framtida.

Tradisjonsrike hageplanter hører med til vårt genetiske mangfold, og et representativt utvalg skal bevares i henhold til FNs konvensjon om genetisk mangfold (Riokonvensjonen).

*Stortingsmelding nr. 42 (2000-2001) Biologisk mangfold*¹ redegjør for strategien for bevaring av biologisk mangfold i Norge. Klonarkivene for kulturplanter er et ledd i denne strategien.

Samarbeidsavtalen mellom Norsk genressurscenter og MiA – Museene i Akershus gjør rede for formålet med bevaringen i klonarkiv:

Formålet med denne avtalen er å sikre langsiktig bevaring og bærekraftig bruk av norsk vegetativt formerte plantegenetiske ressurser. Avtalen bekrefter institusjonens rolle i bevaringsarbeidet som beskrevet i handlingsplanen for plantegenetiske ressurser².

De bevarte plantene har minst 60 års historie på Østlandet. De har overlevd fordi deres gener er bredt sammensatt og tilpasset klimaet i dette området. Individuer av samme plantart, som leveres av moderne hagesenter i dag, er som regel innført fra land lenger sør i Europa. Selv om de ser like ut, har ikke genene den samme brede sammensetning, og dermed heller ikke samme evne til å takle Østlandets lokale klimavariasjoner.

2.3 Verneverdi

Som klonarkiv for østnorske hageplanter for Norsk genressurscenter har samlingen både nasjonal, regional og lokal verneverdi.

2.4 Overordnede dokumenter

Gamle Hvam museum ligger i et område av nasjonal verneverdi. I dokumentet *Grøntstruktur Romerike. Sluttrapport (2002)*, er området rundt Hvam, med sine

¹ <https://www.regjeringen.no/no/dokumenter/stmeld-nr-42-2000-2001-/id194978/>

² Handlingsplanen kan lastes ned fra www.genressurser.no.

eldre og nyere spor i landskapet, oppført under «Prioriterte kulturmiljøer fra før-reformatork tid»:

Av nasjonal verdi, storgårds kulturlandskap med inn- og utmark mellom elv og lavfjell. Synlig bebyggelseskontinuitet fra reformasjonen. 34 lokaliteter med fornminner omfattende gravminner, fangstgraver, kullgroper, boplasser fra jernalderen.

Videre er området oppført under «Kulturlandskap/kulturmiljøer fra nyere tid av nasjonal og regional verdi»:

Gamle Hvam. Gammel storgård, fredet. I dag museum. Hvamshaugen, husmannsplass. Ravinelandskap. Udnes kirke: Tømmerkirke fra 1708, markant beliggenhet mot Glomma. Hvam videregående skole: Delvis god arkitektur. Fornminner.

I *Spor for framtiden – Fylkesdelsplan for kulturminner og kulturmiljøer i Akershus 2007 –2018* står området ved Hvam vgs. og ravineområdet mellom Gamle Hvam og Glomma oppført som vernet etter Kulturminneloven (KML) under «Kulturminnetema/-type og sentrale elementer»:

Tidligere landbruksskole, arkitekt Arnstein Arneberg, arkeologi, middelalderkirkested, listeført kirke. Gamle Hvam er en gammel storgård, i dag museum. Husmannsplass. Jordbrukslandskap med raviner. Jordbrukslandskap med inn- og utmark mellom elv og lavfjell. Kulturmiljø med arkeologi. 34 lokaliteter med arkeologi.

I Nes kommunes *Kommunedelplan for kulturminner og kulturmiljøer 2017-2030* er området Gamle Hvam – Udnes markert som hensynssone. Som er kuriositet kan nevnes at denne kommunedelplanen har et fotografi fra Gamle Hvam museums plantesamling som forside.

3.0 Beskrivelse av grøntanlegget

I dag framstår grøntanlegget som store, sammenhengende plenflater med store trær og staudebed i plenene. Staudene er både museumsgjenstander og individer i klonarkiv. De 20 rosene og prydbuskene som er samlet inn til anlegget, representerer også gamle, lokale sorter, men de har ikke klonarkivstatus. Anleggets store, gamle trær er viktige elementer som gir karakter til anlegget.

Staudeflata dekker ca 180 m². Det er lagt vekt på å flytte høye stauder bort fra bygningene, for å unngå konflikt med vedlikehold av husveggene. Bedene er til dels store, med blandet beplantning.

En plantesamling er i kontinuerlig forandring, så det er vanskelig å beskrive anlegget en gang for alle. På Gamle Hvam er hagens utforming av underordnet betydning, så lenge plantene lever og vokser under forhold som gjør dem fortsatt levedyktige. De enkelte plantene, som hver for seg er bevaringsverdige som unikt genmateriale, har fått beskrivelser og fotografier lagret i digitale mapper.

3.1 Historisk beskrivelse

Det har vært bosetning på Hvam siden eldre jernalder. De tre gårdene Store-Hvam, Vesle-Hvam og Tomter hører alle til den opprinnelige gårdens område. Gården har en lang hagehistorie som det gjøres rede for i det følgende.

Hvamsslekta:

Fra 1600-tallet har Store-Hvam har alltid vært eid av velstående bønder. Ved midten av århundret kom det vi regner som Hvamsslekta til gården. Denne slektslinja av brukere begynner med Helge Amundsen (1561–1630) fra Ingjer, som drev gården som leilending fra 1604. Hans sønn, Christen Helleesen (1604–1680), ble selveier da han kjøpte gården i 1651. Deretter fulgte Helle Christensen (1641–1702), drifter fra 1680. Han ble etterfulgt av Christen Helleesen (1682–1735), Helle Christensen (1709–1760) og til slutt Christen Helleesen (1733–1817) (Bauer 2009:26).

Tradisjonen sier at den store eika, tuntreet, ble plantet i 1725 av Herman Helleesen, yngste sønn av Margrethe Holter og Helle Christensen (1641–1702). Planten skal være brakt fra Hermans gård Sjøstad i Lier. Svalgangsbygningen brant ca 1725, og den ble gjenreist på samme grunnmur noen år seinere. Det er sannsynlig at eika ble plantet som tuntre etter at den nye bygningen var reist. I dag forteller vi publikum at eika ble plantet ca. 1730.

Trolig var Hvamsslekta tidlig ute med hagebruk. De var blant de rikeste bøndene på Romerike. Ved midten av 1700-tallet skal den unge Karen Holter (1735–1822), søster av den siste Christen, ha hatt et lite jordstykke der hun kunne øve seg på å være husmor og dyrke hagen.

«Som barn havde fru Karen af sin far faaet et yndig beliggende stykke jord med en "siønne Skoff-Snare til" paa det vakreste punkt af storgodset Hvamb "til at lege Husmor paa". Der var bygget et fortryllende lidet hus der med "twende Stuer och Kiøken". Der var Kiøken-Hauge" høns, duer och two sauelamb. En gammel pige fra gaarden havde opsyn med stellet og boede paa "Karens-Lyst".»³

Siden Karen var født i 1735, må hun ha hatt denne hagen i årene rundt 1750. Dette minner om dronning Marie Antoinettes landsby Petit Trianon utenfor Paris:

The Queen's Hamlet, constructed between 1783 and 1786 under the supervision of Richard Mique, is an excellent example of the contemporary fascination with the charms of rural life. Inspired by the traditional rustic architecture of Normandy, this peculiar model village included a windmill and dairy, as well as a dining room, salon, billiard room and boudoir. Although it was reserved primarily for the education of her children, Marie-Antoinette also used the hamlet for promenades and hosting guests.⁴

På Hvam var de altså flere tiår tidligere ute, hvis Grønvold er en pålitelig kilde. Hennes far Helle Christensen (1709-1760) kalte seg *Monsieur*, og det sier mye om familiens sosiale status. Karen giftet seg med Friderich Martinus Grønvold (1721-1823). De bodde først på Skoftestad i Ås, deretter på Gullaug i Lier.



TEGNINGEN VISER KAREN GRØNVOLD F. HOLTER (1735-1822). ILLUSTRASJONEN ER HENTET FRA FR. GRØNVOLDS BOK SLÆGTS-KRØNIKER 1500-1800.

Om Karenslyst fortelles det videre at jordstykket lå midt inne i den øvrige eiendom på Hvam, og at "denne miniaturlandgaard, hvis areal ikke var lidet", til og med var forsvarlig inngjerdet. Karen solgte etter hvert dette til sin bror Christen, og dette ga henne en egen pengesum, "Karenslyst-Kassen", som hun selv rådde over så lenge hun levde. Jeg siterer videre:

³ <http://www.nb.no/nbsok/nb/1a1dbce6d06728eeeb1648e0d6a701b5?lang=no#489>.

Grønvold, Fr. (1924): *Slægts-krøniker 1500-1800*. Jacob Dybvads forlag, Christiania. Side 152.

⁴ <http://en.chateauversailles.fr/discover/estate/estate-trianon>

Det tilføies, at fru Karens ualmindelige sands for havestell (nærmest "kiøken-haugen") var bleven næret og udviklet ved stellet paa Karenslyst; denne sands gikk i arv til datteren Anne Holter (Tante Rosing), men hun la' mest vægt paa det "høyere botaniske have-stel". Som præstekone i Spydeberg grundede hun den i egnen og ellers "viden om nafnkundige" ziir-hauge; den er blit omtalt af en af nutidens culturforskere (Professor Schnitler).

Hagen ved Spydeberg prestegård ble først anlagt av sogneprest Jacob Nicolay Wilse (1735-1801), men anlegget ble utvidet og videreutviklet av Karen Holters datter Anne Rosing og hennes mann, Thomas Rosing, som etterfulgte Wilse som sogneprest i Spydeberg.

Den siste eier fra Hvamsslekta i denne første perioden, var Christen Holter (1733–1817), bror av Karen. Han hadde flere barn, men siden han var ugift, hadde ingen av disse arverett. Gården ble solgt på auksjon 29. mai 1819 (Bauer 2009:42).

Bredesenfamilien:

Lars Bredesen fra Solør kjøpte gården i 1819. Han hadde vært tømmeroppkjøper for handelsmannen John Collett, som bygde opp et helt spesielt hageanlegg med over 300 plantearter på sin gård Store Ullevål ved Christiania (Collett 1915:176). Den lille pionen på bildet nedenfor må ha vokst både på Ullevål og på Hvam (Marstein 2018).



PAEONIA 'NORDIC PARADOX', SOM ETTER ALL SANNSYNLIGHET KOM TIL HVAM MED LARS BREDESEN I 1819.

Pionen fantes fortsatt på Hvam i 1980, og den vokste på de fleste av småbrukene som var skilt ut fra Store-Hvam. Den brukes her som et eksempel på den hagehistoriske sammenhengen gården var en del av og som et eksempel på en av plantene i klonarkivet.

Tidligere ble den blant annet kalt *Paeonia humilis flore pleno*, og den var blant plantene som vokste i den relativt nye botaniske hagen på Tøyen i 1824, en hage som hadde fått mye av sitt plantemateriale fra John Collett på Ullevål.

I 1980 ble et levende eksemplar av planten funnet på Ullevål, i utkanten av området der Colletts hage hadde ligget. Derfra ble den berget til en hage på Grefsen og Gamle Hvam ble kontaktet for å oppklare hvilken pion det kunne være. På denne måten ble forbindelsen mellom planten, Lars Bredesen og John Collett oppdaget.

Pionen finnes i dag flere steder i Odal og Solør, ofte på eller i nærheten av gårder med tilknytning til Collett- og Bredesen-familiene. Nå har denne pionen fått nytt navn; *Paeonia 'Nordic Paradox'*, med planten på Gamle Hvam som standardeksemplar.

Hvamsslekta tilbake igjen:

Siste private eiere var søsknene Karen (1831–1911) og Martin Hvam (1825–1902). De var barnebarn av Christen Holter (1733–1817). Deres far Ole Olsen hadde ikke arverett til Hvam, siden han var født utenfor ekteskap, men Christen sørget godt for ham. Ole ble trolig fostret opp hos sin far på Store-Hvam, og nitten år gammel fikk han kjøpt nabogården Tomter av faren. Ole giftet seg med Åse Gulbrandsdatter fra Berg, en annen av de store gårdene i bygda. De fikk fem barn, og Martin og Karen var blant de yngste. I 1863 kjøpte kom gården igjen tilbake på den gamle Hvams-slektas hender, da Martin kjøpte gården fra Bredesen-familiens konkursbo. Familien hadde fortsatt en høy sosial status.

Etter Martins død ble Karen boende her noen år, før hun solgte gården i 1908. Da hun var 77 år gammel. I hennes tid var hagen inngjerdet med et enkelt gjerde, som mot sør fulgte den gamle vegen til Udenes kirke, slik vi ser på bildet på neste side.

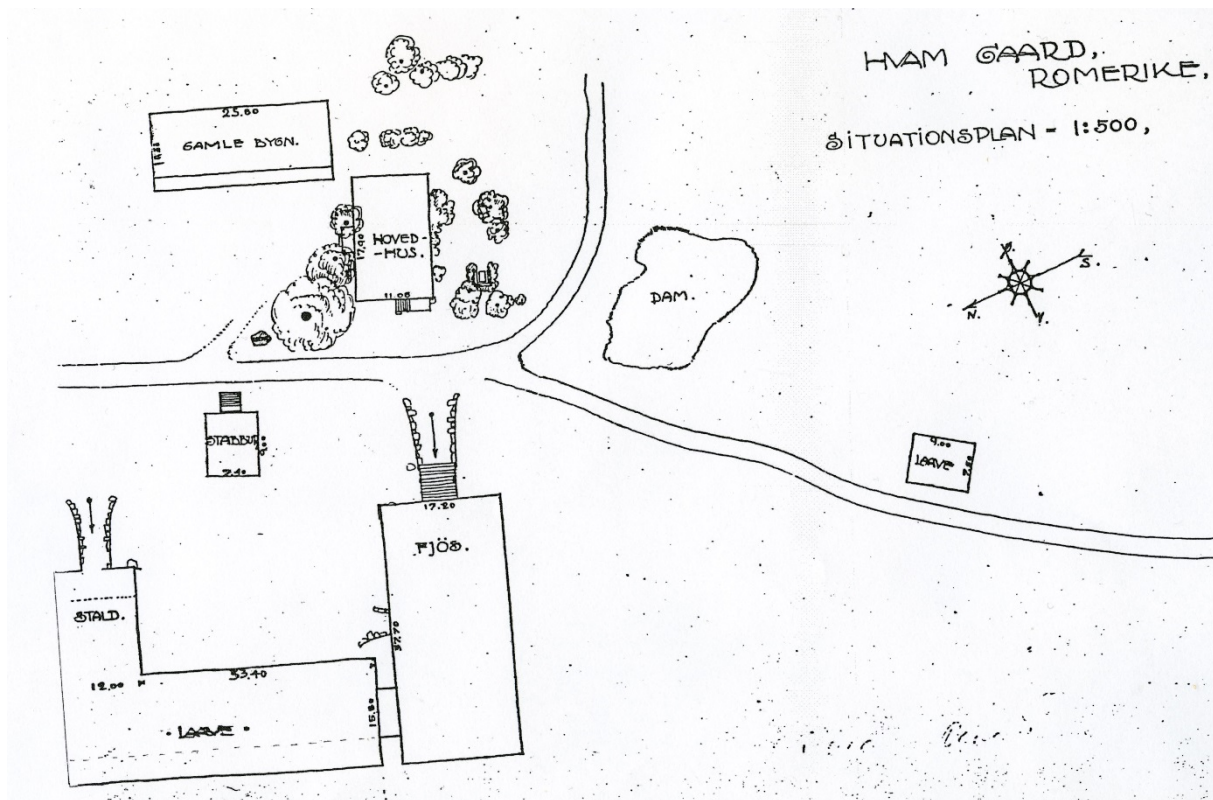


DEN GAMLE HAGEN I KAREN HVAMS TID, CA. 1900. VEGEN SOM GÅR UT AV BILDET TIL HØYRE, GÅR TIL UDNES KIRKE, MENS VEGEN MOT VENSTRE GÅR NED TIL GÅRDS DAMMEN.

Buskaset til venstre foran Gulbygningen var et syrinlysthus, som ble fjernet etter krigen, se situasjonsplanen fra 1910. Dette lysthuset er nevnt i en fortelling om Karen og et par av hennes tjenestefolk: Drengen Søren Haugerud jobbet hos Karen i to år etter konfirmasjonen. Hun hadde nok et særskilt hjertelag for Søren. Han fikk ikke lov til å ta tunge tak, og han skulle spise sammen med de unge tjenestejentene og ikke sammen med husmennene og de andre drengene.

«En dag ble Søren satt til å lage gulrotsenger og slikt i hagen. Da han var ferdig, kom Karen ut og så på arbeidet han hadde gjort. Hun var svært fornøyd, skrytte av arbeidet og gikk og tørrspyttet. «Tvi, tvi, dette var så pent attte. Du skal få håkken du vil av jentene mine, du. Så ropte Karen på innejenta Inga Langdalen: «Inga, kom med kaffe på den vesle kjelen.» Og litt etter satt Karen, Inga og Søren i lysthuset og drakk kaffe.» (Kilde: Ingvar Seland's notat *Ole Tomter og barna hans*, Gamle Hvams arkiv.)

Denne historien forteller at Karen Hvam hadde en hage som var i bruk. Den forteller også om bruken av lysthuset og at det var stas å få sitte der og drikke kaffe. På bildet fra ca. 1900 ser vi en tilvokst gressbakke, men det behøver ikke å bety at hagen ikke ble stelt. På den tida var det vanlig å slå gresset med ljà et par ganger i løpet av sommeren, og bildet kan være tatt rett før en slik slått. Karen Hvam var veldig nøye med tradisjoner og at alt skulle være som det alltid hadde vært. Trolig holdt hun hagen i hevd så lenge hun orket.



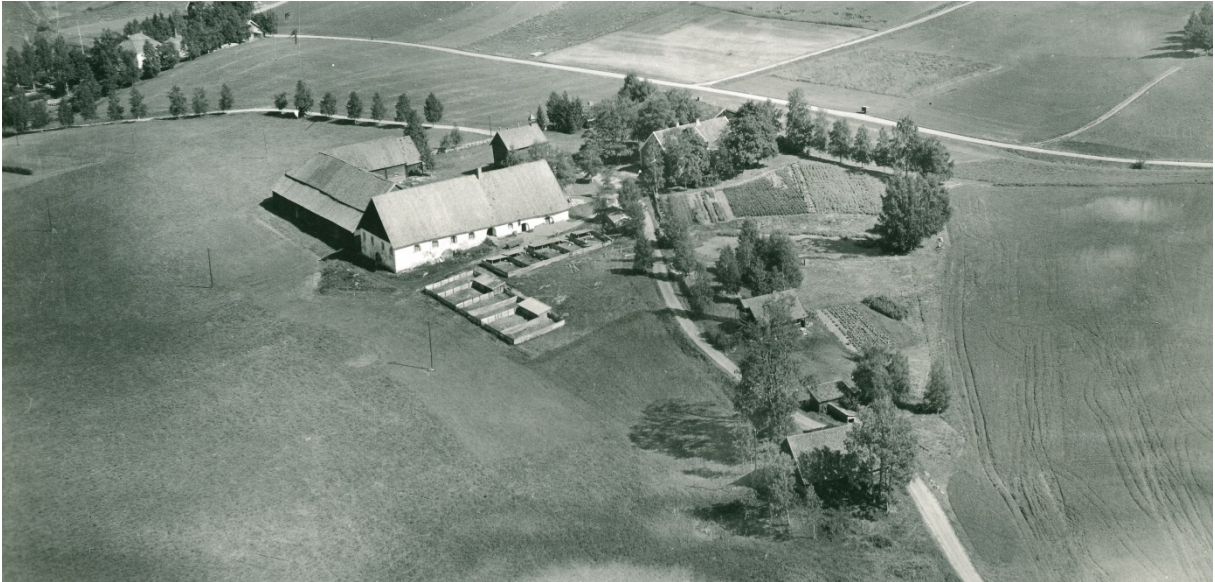
SITUASJONSPLAN CA 1910. TEGNING: ARNSTEIN ARNEBERG



DETTE BILDET MÅ VÆRE TATT ETTER AT AKERSHUS LANDBRUKSSKOLE OVERTOK STORE-HVAM. RESTAURERINGEN AV SVALGANGSBYGNINGEN ER IKKE PÅBEGYNT, OG DEN VAR FERDIG I 1915. DE TO LØNNETRÆRNE ER PLANTET PÅ SØRSIDA AV GULBYGNINGEN.

1900-TALLET, AKERSHUS LANDBRUKSSKOLES TID

Akershus landbruksskole ble grunnlagt 1911, og skolens område omfattet de tre gårdene Store-Hvam, Lille-Hvam og Tomter. I 1948 ble Gulbygningen satt i stand som bolig for lærere og ansatte på landbruksskolen, med en leilighet i første etasje og en i andre. Store deler av arealet ble brukt som potet- og grønnsaksland, slik vi ser på bildene. Ved fjøset var det innhegninger for griser.



TUNET VED MIDTEN AV 1900-TALLET. BJØRKETRÆRNE LANGS VEGEN OPP TIL TUNET ER PLANTET.



TUNET I 1961. GÅRDSDAMMEN NEDERST TIL VENSTRE.



FAMILIENE NARUM OG GAUSEN LEIDE HVER SIN ETASJE I GULBYGNINGEN TIDLIG PÅ 1970-TALLET. HER NYTER DE MIDDAGEN I SKYGGEN UNDER DET ENE LØNNETREET.

Fram til 1972 ble Gulbygningen brukt som bolig for ansatte ved Akershus landbruksskole. Familiene Narum og Gausen leide hver sin etasje tidlig på 1970-tallet. «Vi dyrket enorme mengder mais, agurk, poteter, løk og salat denne sommeren,», har Bjørg Narum fortalt.

Den siste familien flyttet ut av Gulbygningen i 1972. Etter den tid gikk hele gården over til å bli museum. I den forbindelse ble hele tunet og hagen pløyd opp, og det ble det anlagt sammenhengende plen rundt og mellom bygningene.

3.2 Dagens situasjon

Beliggenhet: Tunet på Gamle Hvam museum ligger høyt og fritt i et åpent jordbrukslandskap. Plantesamlingen vokser i rundt 30 ulike bed.

Jordart: Stiv leire i dype lag, med relativt dårlig drenering. Det brukes mye tid på jordforbedring ved å tilføre sand/grus og organisk materiale til bedene. Museet lager egen kompost. Det jobbes kontinuerlig for å bygge opp bedene, slik at de blir liggende høyere enn plenflatene. Dette er for å sikre bedre drenering for plantene.

Strukturer og overflateformer: Et eller flere leirskred for flere hundre år siden har gitt landskapsformen *hvammr*, en forsenkning i landskapet med utløp til ei side, i dette tilfellet mot Glomma. Selve gårdstunet ligger på den østlige ryggen rundt hvammen, ca 150 moh. Tunområdet er relativt flatt, med små høydeforskjeller. Det er ingen terrassering eller oppbygde murer, annet enn tre låvebruer av stein.

Vegetasjon: Den store eika, tuntreet, har frødd seg ved flere anledninger, og en av frøplantene ble plantet foran Svalgangsbygningen på 1970-tallet. På sørsida av Gulbygningen står to store lønnetrær, som etter det vi tolker ut fra gamle fotografier, må være plantet en gang helt på slutten av 1800-tallet, eller kanskje rundt 1900. I tillegg til disse store trærne, er det flere bjørker på tunet. De ble plantet på 1920-30-tallet. De felles etter hvert som de blir dårlige.

På 1970-tallet ble det anlagt nye plener på hele tunet, helt inn til husveggene. Den eneste stauden som stod igjen av gammel prydbepantning, var den lille pionen 'Nordic Paradox' i vestveggen på Gulbygningen, se 3.1: Historisk beskrivelse.

Ved inngangen til tunet stod en skjærsmine *Philadelphus* sp., og ved Gulbygningen sto det to syringer *Syringa vulgaris*; en ved sørvestre hjørne og en på østveggen. Vi vet ikke når trerekka langs vegen opp til tunet ble plantet. Det kan ha vært på 1950-tallet.



SKJÆRSMIN *PHILADELPHUS* I VENSTRE BILDEKANT.



SYRIN *SYRINGA VULGARIS* VED GULBYGNINGEN.

Anlegget ligger helt åpent uten inngjerding. Om sommeren brukes det som uteområde for museets publikum. Utenom museets åpningstid besøkes det av turgåere og folk som vil se på plantesamlingen. Hele året, også om vinteren, er det populært å ta bryllupsbilder og familiebilder på tunet.

3.3 Kulturhistorisk analyse

Gamle Hvams plantesamling er ikke et gammelt hageanlegg. Samlingen består av bed som er opparbeidet og planter som er innsamlet fra slutten av 1980-tallet og fram til i dag. Analysen av anleggets verdi og betydning er sett i lys av dette.

Følgende sitat, som er hentet fra kapittel 20 i *NOU 2004: 28 Lov om bevaring av natur, landskap og biologisk mangfold (Naturmangfoldloven)* viser at vernemyndighetene er i ferd med å få en bedre forståelse for de gamle hageplantenes biologiske og kulturhistoriske verdi.⁵ Selv om man har begynt å anerkjenne det biologiske mangfoldet i hager, parker og alleer som en del av kulturarven, har det inntil nylig vært de arkitektoniske og visuelle verdiene i et hageanlegg som fører til fredning, ikke plantematerialet.

⁵ <https://www.regjeringen.no/no/dokumenter/nou-2004-28/id388846/sec21?q=hageplanter>: 20.3.1.2 Parker, hageanlegg, alleer mv., § 15 annet ledd.

Manglende erkjennelse av de biologiske verdiene har medført at oppfølgingen i fredningsbestemmelsene når det gjelder detaljerte krav til skjøtsel av hage- og parkanlegg og alleer nærmest har vært fraværende, sammenliknet med de spesifiserte retningslinjene som er utarbeidet for vedlikehold av bygningene. Dette kan bl.a. skyldes en intensjon om å holde seg til det kulturminneloven hjemler og ikke gå inn på naturvernlovens virkeområde. Imidlertid har naturforvaltningen heller ikke beskjeftiget seg i særlig grad med hager og parker, og dermed er det ingen innenfor miljøforvaltningen som har tatt på seg det fulle ansvaret for å videreutvikle fredningsredskapet for denne typen kulturminner.

Verken fra et visuelt, botanisk eller kulturhistorisk perspektiv er det likegyldig hvilke plantesorter som inngår i anlegget. Derfor er det viktig å holde de gamle artene og sortene i live, for oppformering når behov oppstår.

Kulturminneloven § 19 gir adgang til fredning av område rundt et fredet kulturminne. På Gamle Hvam er Svalgangsbygningen, Gulbygningen, bua, fjøset og låven med stallen fredet. Den gamle hagen, som lå sør for Gulbygningen, ble slettet på 1900-tallet. Her er altså ikke noe gammelt anlegg å verne eller frede, men det bør diskuteres om det nye anlegget, med bevaringsverdige stauder, roser og prydbusker bør få en form for vern.

Kunnskapsverdier: Plantesamlingen som helhet og hver enkelt plante er en kilde til kunnskap om og forståelse av fortida. Flere planteslekter i samlingen er utgangspunkt for vitenskapelige undersøkelser av både botanisk og historisk karakter. Dette gjelder særlig *Narcissus* og *Paeonia*.



GAMLE HVAMS PLANTESAMLING FUNGERER SOM EN STUDIESAMLING FOR KULTIVARER, DET VIL SI ULIKE KRYSNINGER, AV NARSISSER OG PIONER.

Samlingen levendegjør norsk plantehistorie ved å vise hvilke planter som var vanlige i villa- og bondehager før 1950. Gjennom intervjuer blir skikker, tradisjoner og skjøtselsmetoder dokumentert. MiA – Museene i Akershus regner tradisjonelle

hageplanter og kunnskapen om dem inn under Unescos konvensjon om vern av den immaterielle kulturarven.

Biologiske verdier: Flere av staudene er godkjente Plantearven-planter, med lokal tilknytning, klimatisk tilpasning og kjent historie tilbake til før 1950.

Den biologiske verdien er svært høy. Samlingen fungerer både som en utstilling av kulturhistoriske planter og som et klonarkiv med levende materiale som kan formeres opp og brukes i andre anlegg.

Opplevelsesverdier: Samlingen har stor estetisk verdi. Mange besøkende kommer til museet nettopp på grunn av de gamle hageplantenes skjønnhet. Dessuten opplever de plantene som bærere av minner; om barndom, slektninger, venner og steder. Dette gir dem en opplevelse av identitet og kontinuitet. «Det er som å ha bestemor i hagen,» som den franske pioneksperten Jean-Luc Rivière sa en gang.

Bruksverdi: Mange av museets gjester ønsker å kjøpe planter for dyrking i egen hage. De begrunner ønsket med at det er planter de var vant med fra før, og som de ønsker å fortsatt kunne ha rundt seg. Mange av disse plantene er det vanskelig å få tak i gjennom ordinære hagesentre og planteskoler. Museet legger til rette for at publikum skal kunne få kjøpt plantene.



MARIT MYRSTAD FRA TORGUNRUD I FEIRING SELGER PLANTEARVEN-PLANTER PÅ GAMLE HVAMSDAGEN 2014.

Gamle Hvam museum samarbeider med Marit Myrstad, Gartneriet Torgunrud i Feiring. Hun formerer opp flere av artene og sortene. Gamle Hvam henviser til henne ved forespørsler fra private om kjøp av planter, og hun har utsalg på museet på Gamle Hvamsdagen. De plantene som har Planteavven-godkjenning, blir merket med dette.

Siden dette er planter som er genetisk tilpasset vårt klima gjennom lang tids bruk, er bruksverdien høy. Det er liten fare for at disse plantene skal dø etter bare noen få sesonger, slik som importerte planter ofte gjør.

Ved forespørsler fra institusjoner som ønsker materiale til oppformering og utplanting i historiske anlegg, har de stort sett fått dette gratis.

3.4 Anleggets delområder

Jeg velger å dele inn anlegget i plantegrupper i stedet for i arealmessige områder. Plantegruppene er:

- Trær
- Prydbusker og roser
- Stauder, løkvekster og knoller.

Tegningen viser situasjonen høsten 2018.

Etter en kort historikk vurderes de ulike plantegruppene med hensyn til struktur, verneverdier, sårbarhet, mål og tiltak.



Trærne er tegnet inn med en kald grønnfarge. Roser og busker er tegnet inn med en varm grønnfarge. Bedene med stauder, løkvekster og knoller er nummerert, og de er tegnet inn med en lys lilla farge.

Trærne:

Historikk: De fleste trærne på hagens område var her før 1980. Eika ble plantet rundt 1730, og de to store lønnetrærne ble plantet på slutten av 1800-tallet. Bjørkene ble plantet tidlig på 1900-tallet. Den lille eika på inntunet, ved Svalgangs-bygningens nordende, ble plantet på 1970-tallet. Den er en frøplante fra det gamle tuntreet. Lønnetreet mellom bed 25 og 26 og bjørkene langs vegen mot sør er plantet i 1980-årene.

Flere store graner mellom porten til tunet og bryggerhuset ble plantet i 1970-årene. Bare en av dem er beholdt til 2018. Den sees i bakgrunnen til venstre på bildet under. Granene skygget for hagen og hadde liten pryddverdi. Langs skigarden mot stallen vokser tre rognetrær, trolig plantet mellom 1960 og 1970.

Trærne er ikke omfattet av statusen som klonarkiv. Bjørkene er ikke blitt erstattet etter at de er felt eller har falt.

Struktur: Trærne er fordelt relativt jevnt over tunet. Mellom fjøset og stabburet er restene av en liten bjørkelund.



EIKA FRA 1700-TALLET TIL VENSTRE BAK GULBYGNINGEN. DE TO LØNNETRÆRNE TIL HØYRE.

Verneverdier: Trærne er viktige med tanke på anleggets preg. Den store eika og lønnetrærne er vesentlige for opplevelsen av tunet, og de gir anlegget historisk dybde. Den gamle eikas historie inngår i alle omvisninger, og trærne gir en unik forståelse for gårdens historie og tidens gang.

Den biologiske verdien er også stor. Eika representerer genetisk materiale fra tidlig 1700-tall, og lønnetrærne representerer genetisk materiale fra seint 1800-tall. Dessuten er de store trærne biotoper for et yrende mangfold av insekter og småkryp. Når eika blomstrer, summer det høyløtt oppe i trekrona.

Sårbarhet og mål: Trær har en viss levetid, og det innebærer risiko hvis store greiner faller ned. Sikkerheten for publikum og trærnes levetid vil forlenges ved godt stell. Målet er at alle trærne skal leve så lenge som mulig.

Tiltak: Eikene og lønnetrærne inspiseres og stelles av profesjonelle trepleiere hvert fjerde år. Da fjernes døde og utrygge greiner, og greiner som kommer for nær bygningene reduseres. Bjørker felles av museets egne folk ved behov.

Rosene og prydbuskene:

Historikk: Museet har 10 rosebusker, som alle er samlet inn etter 1988. Museet har 15 prydbusker. Fem syriner og en skjærsmine var her før 1980, mens de andre er samlet inn seinere. Alle roser og prydbusker er samlet inn fra Romerike. De er typiske for hager i dette området.



EN BUKETT AV GAMLE HVAMS SYRINER. DEN TRADISJONELLE BLÅ, ØVERST I MIDTEN, DUFTER BEST.

Struktur: Roser og prydbusker vokser ute i plenene eller ved Gulbygningen.

Verneverdier: Selv om de ikke har status som del av klonarkivet, er de verdifulle i anlegget. Flere har deilig duft, noe som de besøkende vet å verdsette. Duften

oppleves både som stimulerende i øyeblikket, og som et sanseintrykk som framkaller minner. Verdien av planter som genererer minner må ikke nedvurderes. Alle roser og prydbusker har biologisk verdi, med genmateriale fra før 1950.

Sårbarhet: Siden dette er gamle planter som har overlevd i mange år, med skiftende klima- og værforhold, har de en stor genetisk bredde. Det gjør at de trolig vil kunne klare seg bra også med et endret klima. Sårbarheten anses som liten. Problemet er heller motsatt: Dette er planter med en stor livskraft, og de må holdes under kontroll så de ikke sprer seg for mye.

I 2019 skal det dreneres rundt gulbygningen. Dette innebærer at alle buskene og staudene som er plantet innenfor en sone på 2 m fra bygningen, må flyttes. En slik flytting er en stor risiko og innebærer en stor trussel for plantene. Arbeidet må utføres med spesiell aktsomhet.

Mål: Målet er at rosene og prydbuskene skal bevares så lenge som mulig, uten at de vokser for mye i omfang.

Tiltak: For å holde buskene pene og friske, må de beskjæres årlig eller med få års mellomrom. År om annet må røttene begrenses og overskuddet fjernes. Røttene som graves opp må ikke kastes i kompost. De bør helst brennes. Gresset rundt buskene må klippes så langt inn til stammen som mulig, for å hindre rotskudd i å etablere seg med nye planter. Man må alltid vurdere faren for spredning inn i uønsket område når busker og roser plantes på et nytt sted.

Staudene:

Historikk: Innsamling av stauder begynte på slutten av 1980-tallet. Museet registrerte at staudene traff noe som var følelsesmessig nært og kjært hos de besøkende, og fra 1990 ble det satt i gang en målrettet innsamling og dokumentasjon av tradisjonell bruk av hageplanter.

Fra 2003 har innsamlingsarbeidet vært knyttet til Norsk genressurssenter, som et ledd i Norges arbeid for å oppfylle forpliktelsene overfor Konvensjonen om biologisk mangfold. Pr. 2019 omfatter samlingen ca. 230 aksesjoner.

Struktur: Plantene vokser i ca. 30 bed rundt om på tunet.

Opplevelsesverdi: På samme måte som nevnt for roser og prydbusker, vekker plantene minner, om barndom, slektninger, venner og steder. De har vært en del av folks hverdagsliv, og mange knytter mye av sin familiehistorie og identitet til de gamle hageplantene (Marstein 2008). Dessuten har plantene en estetisk verdi. Mange av de besøkende setter stor pris på skjønnheten i anlegget.

Kunnskapsverdi: Samlinga viser hvilke planter som var i bruk i før 1950. De forteller også om hvordan hagens estetikk har endret seg, og hvordan planteforedlere har lagt

ulike kriterier til grunn for krysninger og nye utvalg. Levende samlinger er uvurderlige for studiet av historiske hageplanter. Ved å sammenligne beskrivelser i gamle hagebøker, monografier og plantekataloger, kan vi i flere tilfelle knytte kultivarnavn og historikk til plantene. Dette bidrar til kunnskapen om opprinnelse og innførselshistorie til Norge.



PÅSKE- OG PINSELILJENE BLOMSTRER I MAI. I JUNI AVLØSES DE AV SILKEPIONER I DISSE BEDENE PÅ SØRSIDA AV GULBYGNINGEN.

Biologisk verdi: Plantene i seg selv er bærere av biologiske egenskaper i sine gener. De har en stor genetisk bredde. Dette er den viktigste årsaken til bevaringen i klonarkiv. Vi vet ikke hvilke egenskaper som vil komme til nytte i framtida, og da er det viktig å bevare så stor genetisk variasjon som mulig. Disse plantene er tilpasset de lokale vekstbetingelsene gjennom lang tids dyrking. De vil derfor ha mye større muligheter for å klare seg over lang tid enn det som innførte planter har.

Sårbarhet: Plantene i seg selv er robuste og tåler det meste. Den største trusselen hittil har vært dårlig drenering av leirjorda. Det arbeides kontinuerlig med å heve bedene for å bedre dreneringen.

Graving på området for utbedring og reparasjon av alt som er gravd ned i jord, er en trussel. Sommeren 2019 skal det dreneres rundt Gulbygningen. Alt som vokser

innenfor en sone på 2 m fra grunnmuren, må fjernes og omplantes. Trusselen for staudene er ikke så stor som den er for prydbuskene og rosene, med arbeidet må også her utføres med aktsomhet.

Tiltak: I 2018 og 2019 arbeides det med revidering av samlingen. For det første fjernes planter med for kort eller ukjent historikk, for det andre fjernes de som ikke trives. Bare de mest robuste blir tatt vare på.

Dessuten struktureres samlingen bedre, slik at de enkelte arter i større grad vokser samlet. Slik vil plantene innen hver art få mer ensartede vekstforhold, og det vil være lettere å kunne studere variasjonen mellom de ulike variasjonene innen hver art.

De ulike aksesjonene må holdes fra hverandre ved lusing, deling og eventuelt flytting til nye bed. Kart over hvor aksesjonene vokser i anlegget skal til enhver tid holdes oppdatert.

Arbeidet med jordforbedring fortsetter. Det er et tiltak som må pågå kontinuerlig, siden de dype lagene med leirjord med tiden sluker alt som tilføres av organisk materiale og jordforbedrende midler som grus og sand.

Et viktig aspekt ved dette arbeidet er å stimulere til økt bruk av de gamle plantene. Det leveres derfor jevnlig formeringsmateriale til Gartneriet på Torgunrud, som formerer opp både Gamle Hvams planter og egne innsamlinger.

Mange av de tradisjonelle hageplantene kan true hjemlige arter dersom de får spre seg i naturen, derfor er opplysningsarbeid mot publikum viktig. Museet informerer om invaderende arter og hva man kan gjøre for å unngå skade, ved enhver anledning og i alle fora.

4.0 Planer, tiltak og retningslinjer

4.1 Tiltak

Landbruksdepartementet står bak opprettelsen av konseptet Plantearven, men vernet utøves i svak grad, og det gis lite økonomisk støtte til klonarkivene. Levende planter krever kontinuerlig skjøtsel for at vernet skal opprettholdes. Driften er på ingen måte sikret med midler og med ansatte. Slik det er i dag, med ettårige avtaler, er det liten forutsigbarhet på lang sikt.

Siden det ikke foreligger noen formell fredning, verken av stauder, busker eller trær, foreligger det ingen plikt til å søke om tillatelse til endringer.

For museets egen del er det viktig at flytting eller fjerning av planter alltid blir dokumentert. Det skal noteres når handlingen ble utført og det skal begrunnes

hvorfor. All dokumentasjon av utgåtte eller fjernede planter beholdes, det gjelder både tekst, bilder og kartfesting. Det kan komme til nytte ved seinere studier.

I forbindelse med drenering ved Gulbygningen i 2019, vil utgifter til flytting av plantene bli inkludert i anbudet for gravearbeidet. Ved tilsvarende arbeider seinere er det viktig å huske å inkludere dette.

Det er vanskelig å være mer spesifikk med hensyn til tiltak, siden samlingas framtid er usikker med hensyn til bemanning, økonomi og vernestatus. MiAs ledelse må trekkes inn i dette arbeidet.

4.2 Overordnede planer og retningslinjer

Det overordnede målet er å bevare de enkelte artene så godt det lar seg gjøre. Bevaring av en plantesamling krever kontinuerlig vedlikehold. Uten vedlikehold vil noen arter invadere store områder, mens andre arter vil gå langsomt tilbake. «Det enda sättet att bevara en historisk trädgård är att fortsätta hanterare växternas naturliga förändring i enlighet med trädgårdens skötseltradition» (Flinck 2013:20). Derfor er det viktig med kunnskap om historiske hager og hageplanter for den som skal jobbe med dette.



ARBEIDET MED PLANTESAMLINGEN STREKKER SEG FRA LUKING OG JORDFORBEDRING TIL DOKUMENTASJON OG IDENTIFISERING AV ARTER OG KULTIVARER.

Så lenge vernet ikke styrkes og bemanningen sikres, er samlingen truet. Ansvarlig og kompetent personale er den kritiske faktoren for framtidig skjøtsel og bevaring. Samlingen krever ikke mye i investeringer, men den krever stillingshjemler for å sikre kontinuerlig skjøtsel. Det er ingen løsning å bruke frivillige til dette arbeidet. Seriøs drift krever kunnskap, kompetanse og kontinuitet, og skal klonarkivets verdi opprettholdes, må den som skjøtter samlingen forstå klonarkivets betydning og rolle.

Dokumentasjon av plantene er viktig, både for å vite hva man har og for å utvide kunnskapene om arter og sorter. Det er stort behov for formidling, og museet får mange henvendelser og spørsmål fra andre institusjoner og fra privatpersoner. Den som skal være ansvarlig for klonarkivet, må beherske både dokumentasjon og formidling. Levende planter er en like viktig del av vår kulturarv som gjenstander og bygninger.

MiA har her en forpliktelse som det er vanskelig å klare med dagens økonomiske ressurser. Kulturdepartementet må ta sin del av ansvaret for at denne delen av kulturarven bevares. KulturIT har fått støtte til å begynne arbeidet med modulen Primus for levende samlinger i 2019. Det er en god begynnelse, men ikke nok.

Et samarbeid mellom Landbruksdepartementet og Kulturdepartementet ville trolig ført til en bedre sikring av arbeidsfeltet. Mange museer ser verdien av å kunne presentere lokale hageplanter for publikum. Det er en voksende interesse for dette fagfeltet ved norske bygdetun og kulturhistoriske museer. En sikrere økonomi ville ikke minst kommet publikum til gode.

5.0 Kilder

Arkivmateriale ved Gamle Hvam museum

Muntlige beretninger knyttet til Gamle Hvam Museum

Bauer, Tom Jøran 2009: *Gamle Hvam. Storgård og museum*. Akademisk publisering, Oslo.

Collett, Alf 1915: *Familien Collett og Christianialiv i gamle dage*. J.W. Cappelens forlag, Christiania.

Grønvold, Fr. 1924: *Slægts-krøniker 1500-1800*. Jacob Dybvads forlag, Christiania.

Marstein, Mari 2008: *Oldemors pion og sånne gule liljer*. Masteroppgave ved Institutt for kulturstudier og orientalske språk, Universitetet i Oslo.

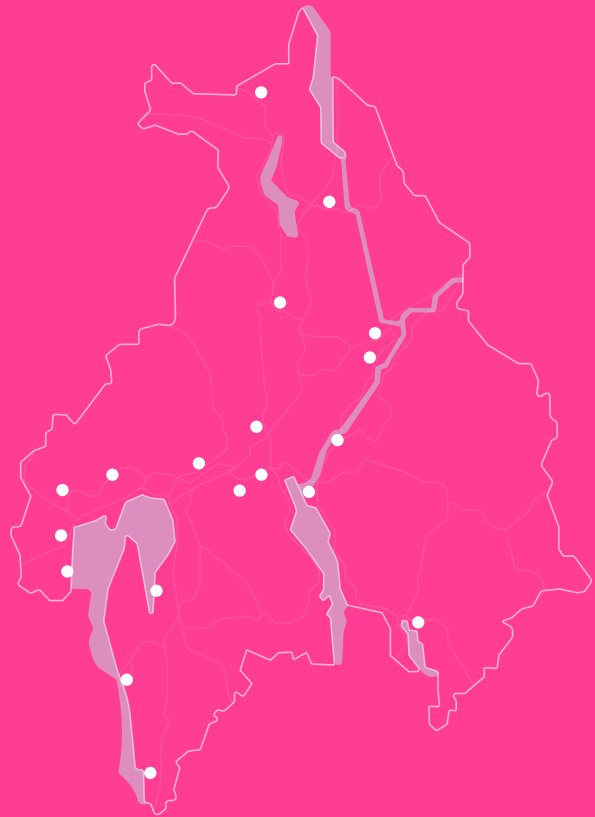
Marstein, Mari 2018: «Pionen på Hvam. Kildepluralitet og immateriell kulturarv.» I: Planke, Terje, Anne Kristin Moen og Thomas Walle (red.) 2018: *Immateriell kulturarv på museum. By og bygd 47*. Museumsforlaget, Trondheim, s. 63-86.

Kontakt oss

Telefon: +47 47 47 19 80

E-post: post@mia.no

mia.no/museumstjenesten



Våre museer og avdelinger

Follo

Avistegnernes hus
Follo museum
Roald Amundsen hjem

Asker and Bærum

Asker museum
Grinimuseet
Lommedalsbanen
Oslofjordmuseet

Øvre Romerike

Gamle Hvam museum
Hurdal historielags samlinger
Eidsvoll museum
Nes samlinger med Stein skole
Ullensaker museum

Nedre Romerike

Aurskog-Høland bygdetun
Besøksenter våtmark Nordre Øyeren
Fetsund lenser
Lørenskog bygdemuseum
Skedsmo bygdemuseum
Tertitten, Urskog-Hølandsbanen

Oslo

Linderud gård

Kompetansesentre

Akershus bygningsvernssenter
MiA Trainee
Museumsfabrikken
Museumstjenesten
Tradisjonshåndverk opplæringskontor og kompetansesenter

Museene i Akershus

mia.no

MiA