

# **Granskning, kvalitetssäkring och antikvarisk bedömning av redan kända kulturhistoriska lämningar inom de militära övningsområdena på Härnön**

**Socken: Härnösand  
Landskap: Ångermanland  
Kommun: Härnösand  
Län: Västernorrland**



**David Loeffler  
Enheten för kulturmiljö och samlingar  
Murberget Länsmuseet Västernorrland  
Rapportnummer 2015:27**



Länsstyrelsens dnr: 431-3105-15

Murberget Länsmuseum Västernorrlands dnr: YLM 2015/218-54

Län: Västernorrland

Kommun: Härnösand

Landskap: Ångermanland

Socken: Härnösand

Granskning, kvalitetssäkring och antikvarisk bedömning av redan kända kulturhistoriska lämningar inom de militära övningsområdena på Härnön, Härnösands socken, Ångermanland, Härnösands kommun, Västernorrland

David Loeffler

Rapport från Murberget:2015:27

ISSN 2000-0111

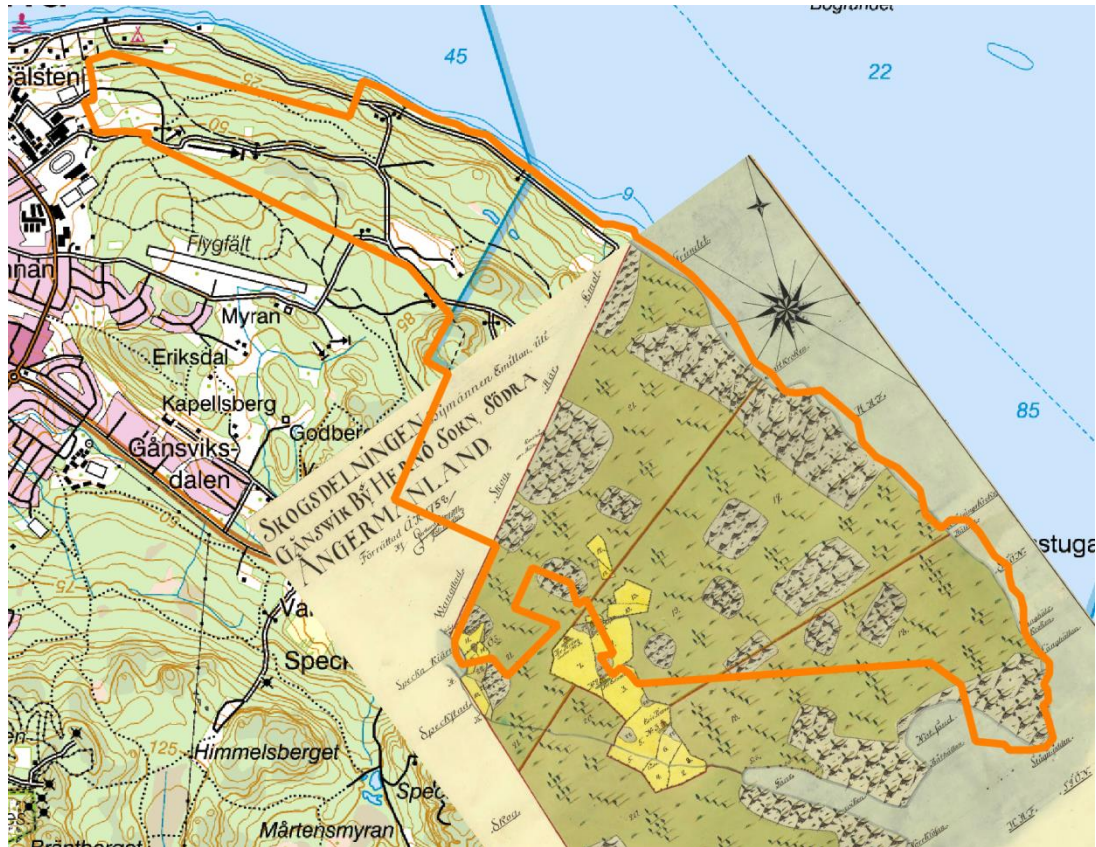
© 2013 Murberget Länsmuseum Västernorrland, Härnösand

Omslagsbild: Övnings granat från senare tid. Både väster och öster om fyndplatsen är lämningar från för- och/eller historisk tid.



## **Sammanfattning**

På Fortifikationsverkets begäran har Länsstyrelsen i Västernorrland ombett Läns museet Murberget att genomföra en granskning, kvalitetssäkring och antikvarisk bedömning i fält av samtliga kända kulturhistoriska lämningar inom de militära övningsområdena/skjutfält belägen på Härnön. Momentet innebär systematisk besiktning, kvalitetssäkring och antikvarisk bedömning i fält av samtliga kända kulturhistoriska lämningar inom område. Vid behov fick dessa en ny beskrivning, geometri och/eller antikvarisk bedömning. Totalt har 83 lämningar fördelat på 67 lokaler besökts. Dessa utgörs av både fornlämningar och övriga kulturhistoriska lämningar så som boplatser, boplatsgropar i klapper samt områden med boplatsgropar i klapper, fågelfångstanläggningar, ett gruvhål, gränsmärken, en härd, gravhögar och stensättningar, en kolbotten, en naturbildning med namn, ristningar från historisk tid, jaktvärn, stridsvärn, med mera.



*Karta från 1758 som visar hälften av norra utredningsområdet (orange linje) som till största delen var då en obebodd utmark bestående av skog, hållmark och klapperstensfält.  
Lantmäteristyrelsens arkiv, akt X23-6:2, Hernö socken, Gångsvik nr 1-3, ägodelning, 1758.*

## Innehållsförteckning

Sammanfattning .....	1
Utredningens syfte.....	4
Utredningens genomförande.....	4
Byråinventering.....	4
Fältinventering.....	5
Dokumentation .....	5
Utredningsområde.....	5
Områdesbeskrivning .....	5
Tidigare antikvarisk verksamhet .....	6
Resultat .....	7
Kulturhistoriska lämningar .....	7
Ortnamn.....	13
Äldre kartmaterial och markanvändning .....	13
Bebyggelse och byggnadsminnen .....	14
Kulturmiljöer och riksintressen .....	14
Arkeologisk forskning .....	14
Referenser.....	15
Publikationer och rapporter.....	15
Historiskt kartmaterial .....	16
Internet .....	17
Tekniska och administrativa uppgifter.....	18
Bilagor.....	19
Bilaga 1. Beskrivningar.....	19
Bilaga 2. Kartor .....	56





## Utredningens syfte

På Fortifikationsverkets begäran har Länsstyrelsen i Västernorrland ombett Länsmuseet Murberget att genomföra en granskning, kvalitetssäkring och antikvarisk bedömning i fält av samtliga kända kulturhistoriska lämningar inom de två militära övningsområden/skjutfält belägen i norra och södra delen av Härnön. Syfte för uppdraget har varit att för kulturmiljövården tillhanda hålla en fullgod sammanställning över de redan kända kulturhistoriska lämningarna inom utbredningsområdena.



Figur 1. Uppdraget innefattade två militära övningsområden/skjutfält (orange linje) på Härnön i Härnösands socken i Ångermanland samt Härnösands kommun i Västernorrlands län. Skala 1:100 000.

Underlag till kartan © Lantmäteriet diarienummer 2014/611.

## Utredningens genomförande

Utredningen har omfattat momenten byråinventering och fältinventering med antikvarisk besiktning/kontroll.

### Byråinventering

Syftet med denna föreberedande dock begränsade käll- och arkivstudie var att innan fältinventeringen förvärva kännedom om förekomsten, typ och utbredning av de kända kulturhistoriska lämningar som förekommer inom område. Denna begränsade byråinventering omfattade följande källmaterial:

- Lantmäteriets (LMV) karttjänst över äldre historiska kartor och lantmäteriakter.
- Genomgång av Länsmuseets och Länsstyrelsens tips register.
- Murberget Länsmuseum Västernorrlands topografiska diarium, kartarkiv, bildarkiv och bibliotek.
- Murberget Länsmuseum Västernorrlands kulturhistorisk databas: Upptäck våra samlingar.
- Riksantikvarieämbetets (RAÄ) databas över registrerade kulturhistoriska lämningar i fornminnesinformationssystem (FMIS).
- Riksantikvarieämbetets bebyggelseregister (BBR).
- Skogsstyrelsens databas över registrerade kulturhistoriska lämningar (Skogsdataportalen).
- Länsstyrelsens databas med nationella geodata.

- Länsstyrelsen i Västernorrlands regionala databas över värdefulla kulturmiljöer
- Statens historiska museums (SHM) databas arkeologiska fynd och fyndsamlingar.

## Fältinventering

Momentet innebär systematisk besiktning, kvalitetssäkring och antikvarisk bedömning i fält av samtliga kända kulturlämningar inom område. Vid behov fick dessa en ny beskrivning, geometri och/eller antikvarisk bedömning. Ingen omfattande och systematisk terrängrekognosering av berörda områden har genomförts då detta inte har beställts av uppdragsgivaren. Dock har ej tidigare kända samt registrerade kulturlämningar som slumpmässigt påträffas inom utredningsområdet dokumenterats. Fältinventeringen ägde rum den 17-18, 23-25 och 30 juni 2015.

## Dokumentation

Dokumentation var fortlöpande enligt RAÄ/FMIS-standard. Fältdatafångst verkställdes med GPS och alla lämningar redovisas som punkt-, linje- eller ytoobjekt. Ett begränsat antal lämningar fotograferades och fotona finns i rapporten.



*Figur 2. Inom och utanför utredningsområdet (orange linje) finns tidigare registrerade kulturhistoriska lämningar enligt FMIS (rött) se tabell 1. Endast de kulturhistoriska lämningar som ligger inom utredningsområdet redovisas på denna karta. Skala 1:90 000.*

*Underlag till kartan © Lantmäteriet diarienummer 2014/611.*

## Utredningsområde

### Områdesbeskrivning

Det norra utredningsområdet ligger intill och sydöst om Härnösands stad på nivåer under högsta kustlinjen (HK) som i denna del av Ångermanland ligger på ca 270 m.ö.h. Landskapet är ställvis mycket kuperat och sträcker i höjd från dagens havsnivå upp till 130 meter över havet (m.ö.h.). Markslaget består huvudsakligen av kalspolade hållmarker och/eller klapperstensfält som båda är skogsbeklädda. I de låglänta områdena samt i dalgångerna har havet genom svallning avsatt sediment bestående huvudsakligen av mo, sand och/eller grus. Även dessa områden är

huvudsakligen skogsbeklädda med undantag av de röjda ytor som används som skjutfält och som militärt övningsområde. Inom området finns några få mycket små vattendrag och tjärnar. I de nordvästra och södra delarna av området där havssediment förekommer finns uppodlade mark samt dagens jordbruksbebyggelse (Gånsvik). I utredningsområdets sydöstra del finns två gamla fiskelägen (Notsand och Lotsstugan). Idag består dessa av fritidsbebyggelse med få heltidsboende. Det södra utredningsområdet även den kuperat och sträcker i höjd från dagens havsnivå upp till 80 m.ö.h. Markslaget består nästan uteslutande av kalspolade hållmarker och/eller klapperstensfält som båda är skogsbeklädda. Inom området finns inga vattensamlingar eller vattendrag. I områdets södra del finns ett gammalt fiskeläge (Skärsviken) som idag används av både fritid- och fastboende.



*Figur 3. Inom båda utredningsområdena (orange linje) har Lars Högberg dokumenterat ett stort antal lämningar fördelat på 60 lokaler (blått) se tabell 1. Några är kända sen tidigare och registrerade i FMIS men de flesta är nya upptäckter. Projektet Skog och Historia har dokumenterat en lämning i det nordliga utredningsområdet (grön). Endast de kulturhistoriska lämningar som ligger inom utredningsområdet redovisas på denna karta. Skala 1:90 000. Underlag till kartan © Lantmäteriet diarienummer 2014/611.*

## Tidigare antikvarisk verksamhet

Karl Sidenblads inventeringar i Västernorrland har berört Härnösands socken och finns rapporterat i ett opublicerat manuskript från 1868. Där redovisar han de gravhögar och stensättningar (Härnösand 2) som idag är kända inom det norra utredningsområdet.

Härnösand socken har av Riksantikvarieämbete (RAÄ) inventerats vid två tillfällen. Första omgången är den så kallade fornminnes- eller förstagångs inventering som genomfördes 1962 i samband med utgivningen av den ekonomiska kartan. Vid kartans revidering genomförde RAÄ den så kallade andra- eller kulturhistorisk inventeringen i Härnösand år 1989. Vid dessa två tillfällen, registrerades inom utredningsområdet 15 lokaler med bl.a. gravhögar, stensättningar, röse liknande bildningar, ristningar från historisk tid, boplats gropar i klapper, med mera (se figur 1 och tabell 1).

Lars Högberg har på eget initiativ vid olika tillfällen under 1990- och 2000-talet genomfört flera omfattande och högst givande inventeringar. Förutom beskrivningar och kartmaterial över det som Högberg hittat har han även upprättat planritningar över de flesta lämningar och/eller lokaler. Denna ovärderliga kulturgärning samt övrigt opublicerat material är tillgängligt bland

annat i Murberget, Länsmuseum Västernorrlands topografiska diarium. Högberg har redovisat 60 lokaler med olika typer av lämningar inom det aktuella utredningsområdet.

Inventeringsprojektet Skog och Historia som bedrevs av dåvarande Skogsvårdsstyrelsen i Västernorrland 2001-2007 registrerade en kolbotten i den norra utredningsområde (inv. nr. SoH 229884).

Länsmuseum har inte tidigare genomfört något kulturhistoriskt uppdrag eller utredning inom de två aktuella utredningsområdena.

Enligt Statens historiska museums (SHM) fyndförteckning finns det inga kända fynd som härrör från utredningsområdena.

Enligt Västernorrlands Läns museums fyndförteckning finns det inga kända fynd eller fyndsamlingar från utredningsområdena.

*Tabell 1. Tidigare registrerade kulturhistoriska lämningar inom och kring utredningsområdet enligt FMIS 2015-05-30.*

inv. nr.	typ	Antikvarisk bedömning
Raä Härnösand 2a:1	Hög	Fornlämning
Raä Härnösand 2a:2	Stensättning	Fornlämning
Raä Härnösand 2a:3	Stensättning	Fornlämning
Raä Härnösand 2a:4	Stensättning	Fornlämning
Raä Härnösand 2a:5	Stensättning	Fornlämning
Raä Härnösand 2b:1	Hög	Fornlämning
Raä Härnösand 44:1	Ristning, medeltid/historisk tid	Fornlämning
Raä Härnösand 45:1-3	Ristning, medeltid/historisk tid	Fornlämning
Raä Härnösand 46:1	Ristning, medeltid/historisk tid	Fornlämning
Raä Härnösand 48:1	Grop i klapper	ÖKHL
Raä Härnösand 66:1	Grop i klapper	ÖKHL
Raä Härnösand 66:2	Grop i klapper	ÖKHL
Raä Härnösand 66:3	Grop i klapper	ÖKHL
Raä Härnösand 70:1	Grop i klapper	ÖKHL
Raä Härnösand 70:2	Röse	ÖKHL
Raä Härnösand 70:3	Röse	ÖKHL
Raä Härnösand 70:4	Grop i klapper	ÖKHL
Raä Härnösand 70:5	Övrigt, stensträng	ÖKHL
Raä Härnösand 70:6	Grop i klapper	ÖKHL
Raä Härnösand 71:1	Naturföremål/-bildning med tradition	ÖKHL
Raä Härnösand 75:1	Grop i klapper	ÖKHL
Raä Härnösand 75:2	Grop i klapper	ÖKHL
Raä Härnösand 75:3	Hålvägs likande lämning	ÖKHL
Raä Härnösand 76:1	Grop i klapper	ÖKHL
Raä Härnösand 78:1	Gruvhål	ÖKHL
Raä Härnösand 98:1	Fångstgropslikande lämning	ÖKHL
Raä Härnösand 100:1	Grop i klapper	ÖKHL
Raä Härnösand 111:1	Grop i klapper	ÖKHL
Raä Härnösand 112:1	Område med gropar i klapper	ÖKHL

## Resultat

### Kulturhistoriska lämningar

Enligt FMIS fanns registrerat inom utredningsområdena, 31 kulturhistoriska lämningar fördelade på 15 lokaler. Ungefär hälften var klassificerade som fornlämningar och resten som övriga kulturhistoriska lämningar (se tabell 1). Samtliga har besökts i fält och flera har fått en ny antikvarisk bedömning och betraktas idag som fornlämningar. Detta p.g.a. ett förändrat och modifierat fornminnesbegrepp som tillkom i samband med den nya kulturmiljölagen som trädde i kraft den första januari 2014. Den av Skog och Historia dokumenterade, kolbotten och samtliga lokaler som Lars Högberg dokumenterat har också besökts i fält. Fyra lokaler som påträffats av en

slump under arbetes gång har också dokumenterats. Totalt har 83 lämningar fördelat på 67 lokaler besökts, fått en förnyad beskrivning, geometri och/eller antikvarisk bedömning.



*Figur 4. Samtliga lokaler (orange punkt) som besiktats i fält, se tabell 1 inom de norra och södra utbredningsområdena (orange linje). Skala 1:90 000. Underlag till kartan © Lantmäteriet diarienummer 2014/611.*

*Fornlämningar* är skyddade enligt lagen om kulturmiljön (SFS 1988:950 och SFS 2013:548) och ingrepp i eller kring dem kräver tillstånd av länsstyrelsen.

*Övriga kulturhistoriska lämningar* (ÖKHL) är sådan som inte bedöms vara en fornlämning och är således inte skyddade av kulturmiljölagen. ÖKHL regleras av 30 § i Skogsvårdslagstiftning från 2010 som föreskriver att hänsyn ska visas gentemot lämningarna i den utsträckningen att pågående markanvändningen inte avsevärt försvåras (Skogsstyrelsen 2012). I vissa fall kan övriga kulturhistoriska lämningar bedömas som särskilt intressanta och/eller bevarandevärda av länsstyrelsen som då kan ställa särskilda villkor för deras skydd.

*Bevakas* används när lämningens antikvariska status inte kan avgöras vid en okulär besiktning utan måste utredas vidare t.ex. genom att man genomför en begränsad arkeologisk undersökning. Begreppet används för platser/lämningar som kan visa sig vara fasta fornlämningar (och som är därmed skyddade genom KML) alternativt platser som kan vara övriga kulturhistoriska lämningar (som regleras genom Skogsvårdslagstiftning).

*Uppgift om* används för lämningar som är kända genom tidigare uppteckningar eller muntlig källa men som inte återfunnits. Begreppet används för platser/lämningar som kan vara fasta fornlämningar (och därmed skyddade genom KML) alternativt övriga kulturhistoriska lämningar (som regleras genom Skogsvårdslagstiftning).

*Utgår* gör alla naturbildningar eller lämningar efter mänsklig verksamhet som tidigare uppfattades vara av kulturhistoriskt intresse. Det är dock viktigt att notera att gränsmärken i

befintlig gräns, och som därmed är fortfarande i bruk, äger lagskydd genom Jordabalkens 1 kapitel 4§ (SFS Jordabalk 1970:994).

*Tabell 2. Besökta lokaler och lämningar inom utredningsområdena. Tidigare i FMIS registrerade kulturhistoriska lämningar är försedda med Raä inventarier numer. Resterande har inventarier numer efter de som först dokumentet dessa, Lars Högberg (Högberg), Skog och Historia (SoH) samt Murberget (M).*

inv. nr.	typ	Ursprunglig antikvarisk bedömning	Reviderat antikvarisk bedömning
Raä Härnösand 2a:1	Hög	Fornlämning	Fornlämning
Raä Härnösand 2a:2	Stensättning	Fornlämning	Fornlämning
Raä Härnösand 2a:3	Stensättning	Fornlämning	Fornlämning
Raä Härnösand 2a:4	Stensättning	Fornlämning	Fornlämning
Raä Härnösand 2a:5	Stensättning	Fornlämning	Fornlämning
Raä Härnösand 2b:1	Hög	Fornlämning	Fornlämning
Raä Härnösand 44:1	Ristning, medeltid/historisk tid	Fornlämning	Fornlämning
Raä Härnösand 45:1	Ristning, medeltid/historisk tid	Fornlämning	Fornlämning
Raä Härnösand 45:2	Ristning, medeltid/historisk tid	Fornlämning	Fornlämning
Raä Härnösand 45:3	Ristning, medeltid/historisk tid	Fornlämning	Fornlämning
Raä Härnösand 46:1	Ristning, medeltid/historisk tid	Fornlämning	Fornlämning
Raä Härnösand 48:1	Boplatsgrop i klapper	ÖKHL	Fornlämning
Raä Härnösand 66:1	Område med boplatsgropar i klapper	ÖKHL	Fornlämning
Raä Härnösand 66:2			
Raä Härnösand 66:3			
Raä Härnösand 70:1	Boplatsgrop i klapper	ÖKHL	Fornlämning
Raä Härnösand 70:2	Röse (liknande bildning)	ÖKHL	Utgår
Raä Härnösand 70:3	Röse (liknande bildning)	ÖKHL	Utgår
Raä Härnösand 70:4	Boplatsgrop i klapper	ÖKHL	Utgår
Raä Härnösand 70:5	Övrigt, stensträng	ÖKHL	ÖKHL
Raä Härnösand 70:6	Boplatsgrop i klapper	ÖKHL	Fornlämning
Raä Härnösand 71:1	Naturföremål/-bildning med tradition	ÖKHL	ÖKHL
Raä Härnösand 75:1	Boplatsgrop i klapper	ÖKHL	Fornlämning
Raä Härnösand 75:2	Boplatsgrop i klapper	ÖKHL	Fornlämning
Raä Härnösand 75:3	Övrigt	ÖKHL	Utgår
Raä Härnösand 76:1	Boplatsgrop i klapper	ÖKHL	Fornlämning
Raä Härnösand 78:1	Gruvhål	ÖKHL	ÖKHL
Raä Härnösand 98:1	Naturbildning, grop efter rotvälta(?)	ÖKHL	Utgår
Raä Härnösand 100:1	Boplatsgrop i klapper	ÖKHL	Fornlämning
Raä Härnösand 111:1	Boplatsgrop i klapper	ÖKHL	Fornlämning
Raä Härnösand 112:1	Område med boplatsgropar i klapper	ÖKHL	Fornlämning
SoH 229884	Kolningsanläggning - Kolbotten	---	ÖKHL
Högberg Härnösand A	se Raä Härnösand 75:1-3	---	---
Högberg Härnösand AH	se Raä Härnösand 98:1	---	---
Högberg Härnösand AK	se Raä Härnösand 100:1	---	---
Högberg Härnösand AZ	se Raä Härnösand 112:1	---	---
Högberg Härnösand AÅ	se Raä Härnösand 112:1	---	---
Högberg Härnösand AÄ	se Raä Härnösand 111:1	---	---
Högberg Härnösand B	se Raä Härnösand 76:1	---	---
Högberg Härnösand BH	Grop/naturbildning	---	Utgår
Högberg Härnösand BT	Skåre/jaktvärn	---	ÖKHL
Högberg Härnösand BÖ	Ristning, medeltid/historisk tid	---	Uppgift om
Högberg Härnösand C1	se Raä Härnösand 70:2	---	---
Högberg Härnösand C2	se Raä Härnösand 70:3	---	---
Högberg Härnösand C3	se Raä Härnösand 70:4	---	---
Högberg Härnösand C4	se Raä Härnösand 70:5	---	---
Högberg Härnösand C5	se Raä Härnösand 70:6	---	---
Högberg Härnösand CA1	Boplatsgrop i klapper	---	Fornlämning
Högberg Härnösand CA2	Boplatsgrop i klapper	---	Fornlämning
Högberg Härnösand CB	Skåre/jaktvärn	---	ÖKHL

Högberg Härnösand DT	Fågelfångstanläggning	---	Fornlämning
Högberg Härnösand DY	Boplats (Skärvsten)	---	Bevakas
Högberg Härnösand EF1	Ristning, medeltid/historisk tid	---	Uppgift om
Högberg Härnösand EF2	Ristning, medeltid/historisk tid	---	ÖKHL
Högberg Härnösand EH	Ristning, medeltid/historisk tid	---	Uppgift om
Högberg Härnösand EI	Stridsvärn	---	ÖKHL
Högberg Härnösand ER1	Boplats (Skärvsten/brända ben)	---	Bevakas
Högberg Härnösand ER2	Boplats (Skärvsten)	---	Bevakas
Högberg Härnösand ES	Boplats (Skärvsten)	---	Bevakas
Högberg Härnösand ET1	Boplats (Skärvsten)	---	Bevakas
Högberg Härnösand ET2	Boplats (Skärvsten)	---	Bevakas
Högberg Härnösand EQ	Boplats (Skärvsten)	---	Bevakas
Högberg Härnösand F	se Raä Härnösand 78:1	---	---
Högberg Härnösand FA	Boplats grop i klapper	---	Uppgift om
Högberg Härnösand FB	Gränsmärke	---	ÖKHL
Högberg Härnösand FC	Boplats (Skärvsten)	---	Bevakas
Högberg Härnösand FG1	Boplats (Skärvsten)	---	Bevakas
Högberg Härnösand FG2	Boplats (Skärvsten)	---	Bevakas
Högberg Härnösand FH	Gränsmärke (?)	---	ÖKHL
Högberg Härnösand FK1	Boplats (Skärvsten)	---	Bevakas
Högberg Härnösand FK2	Boplats (Skärvsten)	---	Bevakas
Högberg Härnösand FU1	Gränsmärke i/nära befintlig gräns	---	Utgår
Högberg Härnösand FU2	Gränsmärke i/nära befintlig gräns	---	Utgår
Högberg Härnösand FY	Fågelfångstanläggning	---	Fornlämning
Högberg Härnösand FÖ	se Härnösand 2a:5	---	---
Högberg Härnösand G	Husgrund, historisk tid	---	Uppgift om
Högberg Härnösand GE	se Raä Härnösand 66:1-3	---	---
Högberg Härnösand GZ	Övrigt, stenansamling	---	Uppgift om
Högberg Härnösand HU	Gränsmärke i/nära befintlig gräns	---	Utgår
Högberg Härnösand HÅ	Gränsmärke i/nära befintlig gräns	---	Utgår
Högberg Härnösand HÖ	Gränsmärke i/nära befintlig gräns	---	Utgår
Högberg Härnösand IA	Gränsmärke i/nära befintlig gräns	---	Utgår
Högberg Härnösand IB	Gränsmärke	---	ÖKHL
Högberg Härnösand ID	Gränsmärke i/nära befintlig gräns	---	Utgår
Högberg Härnösand IE	Gränsmärke i/nära befintlig gräns	---	Utgår
Högberg Härnösand IF	Gränsmärke i/nära befintlig gräns	---	Utgår
Högberg Härnösand T1	se Raä Härnösand 45:1	---	---
Högberg Härnösand T2	se Raä Härnösand 45:2	---	---
Högberg Härnösand U	se Raä Härnösand 45:3	---	---
Högberg Härnösand V	Ristning, medeltid/historisk tid	---	Uppgift om
Högberg Härnösand 2	Hög, rest av	---	Bevakas
Högberg utan inv. nr.	Härd	---	Fornlämning
M15-002	Gränsmärke i/nära befintlig gräns	---	Utgår
M15-003 Härnösand 147	Boplatsgrop i klapper	---	Fornlämning
M15-004	Övrigt	---	Utgår
M15-005	Ristning, medeltid/historisk tid	---	Utgår

*Boplats* är en lokal där man under förhistorisk tid vistats och där bl.a. föremål och/eller avfall lämnats kvar på marken (Blomqvist 2007; Olsson 2008). Boplatsbegreppet är inte oproblematiskt då det innefattar en mängd olika typer av idologiska, sociala och/eller ekonomiska aktiviteter på lokaler av högst varierande storlek samt med ett stort geografisk och kronologisk rymd (Loeffler 1999).

Lars Högberg har dokumenterat två boplatser som tangerar höjder på 90-95 m.ö.h. och 11 som tangerar höjder mellan 50-60 m.ö.h. Enligt landhöjningskronologi bör dessa dateras till tiden cirka 4500-5000 f.Kr. respektive 2500-3500 f.Kr.

*Boplatsgrop i klapper samt områden med boplatsgropar i klapper.* Inom utredningsområdet finns 11 lokaler med boplatsgrop i klapper. Hittills har fenomenet grop i klapper inte fått någon entydig förklaring. Flera olika tolkningar har föreslagits men på grund av den torftiga miljö de uppträder i har ingen av de få arkeologiska undersökningar som hittills genomförts gett någon tydlig ledtråd. De tolkningar som har diskuterats är att de har använts vid framställning av sillolja/tran eller vid matberedning eller liknande. Den vanligaste tolkningen är att de är förvaringsgropar. Gropar i klapper förekommer på alla nivåer i anslutning till forntida stränder och enligt landhöjningskronologi kan denna typ av anläggning ha använts från stenåldern fram tills nyligen, gissningsvis av säl- eller fågeljägare under jaktsäsongen (Loeffler 1992; Hermodsson 1993; Johansson & Grundberg 2011)

*Fågelfångstanläggning* är lämning efter fångst av skogsfågel. Inom utredningsområdet utgörs de av en eller flera rader med glest till tätt placerade stenar i ett eller flera skikt med en eller flera öppningar för snaror (Blomqvist 2007; Olsson 2008). Fågeljakt med snaror förbjöds 1864 i stora delar av Sverige förutom i Norrbottens, Västerbottens och Jämtlands län och därmed bör påträffade lämningar inom utredningsområdet vara äldre än så (Sundbärg 1901; Måhl 1994). Användningstiden har dock varierat inom Norrland och det finns uppgifter om att de har använts in på 1900-talet (Jönsson 1991; Nykvist 2004). Sammanlagt har två fågelfångstanläggningar i form av stenrader registreras inom utredningsområdet.

*Gruvhål* är öppningar i markytan efter malmbrytning. Brytningen har följt malmkroppen varför gruvhålets form och storlek i både horisontell och vertikal riktning kan var mycket oregelbunden (Blomqvist 2007; Olsson 2008). Inom det norra området finns ett gruvhål som uppkommet genom att man i sentid brutit grafit (Gustafsson 1972:9; Olsson & Wallin 1984:48).

*Gränsmärken.* Dessa har uppförts för att markera gränser mellan exempelvis skogsskiften, fastigheter, byar och socknar (Blomqvist 2007; Olsson 2008). Inom utredningsområdet har man dokumenterat 13 gränsmärke. Enstaka består av en upprest eller kantställd sten omgivna av en enkel stenpackning alternativt ett antal stenar lagd på rad. De allra flesta verkar vara utrivna då de idag består av en enkel och oformlig stenpackning med lösliggande stenar. De som inte står i befintlig gräns ska registreras, dock betraktas i enlighet med RAÄ:s föreskrifter som en övrig kulturhistorisk lämning. De som ligger i en befintlig gräns och därmed är fortfarande i bruk ska däremot inte registreras i FMIS. Dessa äger dock ett lagskydd genom Jordabalkens 1 kapitel 4§ (SFS Jordabalk 1970:994).

*Husgrund, historisktid.* Till denna kategori hör ensamliggande rester eller ruiner efter byggnader från historisk tid, såsom hus- och kojgrunder, jordkällare, stallgrunder och spismursrösen (Blomqvist 2007; Olsson 2008). I utredningsområdet har man tidigare dokumenterat något som man uppfattat som en grund. Vid besiktningstillfället syntes att någon form av aktivitet ägt rum på platsen men det gick inte att avgöra om detta var spår efter något hus eller byggnad.

*Härdar* definieras av RAÄ som en avgränsad eldplats som har anlagts utomhus alternativt inne i en kåta, hydda eller hus (Olsson 2008:37). Definitionen innehåller en implicit antydning att man kan fastställa etnisk och/eller kulturell tillhörighet enbart genom härdens morfologiska kännetecken. Detta är problematiskt och i vissa fall ovetenskapligt (Westfal 1976:19; Aronsson 1991:108p; Hedman 2003:16). En härd har hittats och dokumenterats inom utredningsområdet. Morfologisk är den väldigt likt härdar kända på annan ort inom Norrland, som med stor säkerhet hör ihop med den Samiska kulturen (Aronsson 1991; Bergman 1991; Hedman 2003). Det historiska källmaterialet visar att Samerna var verksam på Härnön under sen historisk tid (Ericson



2000:31f). Det gör även ortnamnen, då en mindre vattensamling benämnd *Lapptjärn* ligger mindre än kilometer söder om härden.

*Högar och stensättningar.* En hög är en förhistorisk gravanläggning med tydligt välvd profil som på ytan är uppbyggd av jord. En stensättning är en förhistorisk gravanläggning med flack profil (Blomqvist 2007; Olsson 2008) uppbyggd enbart av stenar, eller med en blandning av jord och stenar eller enbart av jord med stenar placerade kring kanten. I Västernorrland förekommer stensättningar och högar inte så sällan tillsammans under hela järnåldern (500 f.Kr.-1000 e.Kr.). Inom Härnösands socken har man tidigare undersökt flera högar och stensättningar dock ingen av dessa är daterat (Spång 2008).



*Figur 5. Same med renar på Härnön vid början av 1900-talet. Fotograf: Maria Andersson. Läns museets Västernorrlands bildarkiv, bild nr. Fo-BG 426.*

*Kolningsanläggningar* är lämningar efter framställning av kol och de registreras vanligen som övrig kulturhistorisk lämning (Blomqvist 2007; Olsson 2008). I utredningsområdet har man genom projektet Skog och Historia tidigare dokumenterat rester efter en resmila. Förr behövdes träkol vid framställning och bearbetning av järn och från mitten av 1600-talet till slutet av 1800-talet var de största konsumenterna av träkol i Västernorrland de olika järnbruken. Under andra världskriget blev träkol åter en strategiskt viktig råvara och inhemsk produktion uppmuntrades. Efter 1945 satte importen av billig koks från utlandet punkt för kolningsepoken i Sverige (Loeffler 2007).

*Naturföremål eller naturbildning med tradition* är exempelvis träd eller flyttblock till vilket ålderdomligt bruk, sägen, tradition, namn eller märkligt historiskt minne är knutet (Blomqvist 2007; Olsson 2008). De registreras endast om de bedöms som särskilt märkliga och bevarandevärda ur kulturhistorisk och/eller vetenskaplig synvinkel. Inom norra utredningsområdet finns *Klåfvastenen* som är omnämnd i fögderiräkenskaper för Härnö år 1559.

*Ristning medeltid/historisk tid* kan förekomma på träd, hus, berghällar och stenblock (Blomqvist 2007; Olsson 2008). Ristningslokaler bestående av enstaka årtal, initialer, figurer, mönster och/eller namn som bedöms vara sentida registreras som övrig kulturhistorisk lämning. Lokaler

med ett stort antal ristningar och/eller de som innehåller årtal och som är äldre än 1850 bedöms som fornlämningar. Inom utredningsområdet har RAÄ och Lars Högberg dokumenterat nio lokaler med ristningar. Ristningar på några lokaler kunde inte vid besiktningstillfället ses då väderförhållande (regn alternativt stark solsken) försvårade deras upptäckt och dokumentation.

*Skåre/jaktvärn* eller skjutskårer består av en mindre stenrad eller mur bakom vilken jägaren kunde gömma sig och invänta att sjö- eller skogsfåglar skulle komma inom skotthåll (Blomqvist 2007; Olsson 2008). Skjutskårer återfinns man inom klapperstensfält och på hällmark invid mindre och flacka höjdområden samt inte så sällan tillsammans med fågelfångstanläggningar. I Ekmans bok om jakt i Norrland (1910) omnämns skjutskårer dels vid jakt på orre och dels vid vårjakt på sjöfågel. Orrarnas vana att spela på öppna ställen som exempelvis gläntor i skogen (hällmark) gjorde det enkelt för jägarna att bygga ett gömsle med utomordentlig utsikt över spelplatsen. Detta vaktskytte bedrevs även under sommaren och hösten. Men det var under våren då stora mängder av fåglar anlände som värnen utnyttjades till fullo. Inom utredningsområdet har några skårer registrerats. Skåre/jaktvärn hör samman med skjutvapnets utveckling och utbredning och kan därmed grovt dateras till sen historisk tid.

*Stridsvärn* är en mindre försvarsanläggning som skall skydda soldaten vid eldgivning (Blomqvist 2007; Olsson 2008). I det norra utredningsområdet finns stridsvärn som troligen tillhör sen historisk tid.

*Övrig*. Begreppet används när ett objekt inte går att sortera in under RAÄ:s förbestämda kategorier och lämningstyper (Blomqvist 2007; Olsson 2008). Ditt hör två s.k. stensträngar som tillsyns verkar vara byggd av människor. Hit hör fynden av en övningsgranat (M15-004) som givetvis har ett viss kulturhistoriskt värde men som inte uppfyller RAÄ:s kriterier för det ska registreras i FMIS.

## Ortnamn

Genom det äldre namnskicket kan man få indikationer både på äldre markanvändning och på händelser eller verksamheter som kan ha efterlämnat fysiska spår i landskapet, d.v.s. kulturhistoriska lämningar. Ortnamn, i likhet med fysiska lämningar, är kulturminnen (SFS 1988:950 1 kap. 4 §). Ekonomiska kartan från 1962 redovisar inga kulturindikerande ortnamn inom utredningsområdena. Men strax utanför de norra områdena finns *Lapptjärn* och byn *Vangsta*. Den före kan indikera en Samisk närvaro och markanvändning, en slutsats som stöds dels av det historiska källmaterialet och dels av kulturlämningar.

Ortnamn med *-sta* daterats till yngre järnåldern (Pamp 1988:33f) och de gravhögar och stensättningar som ligger intill byn *Vangsta* indikerar att dagens jordbruksbebyggelse har sin början under denna tid. Betydelsen av *-sta* namn är omtvistat. Det kan syfta till en uppehållsplats, tomt, husplats, boställe, höplats, hässja, äng eller till en hägnad runt en hässja (Pamp 1988:35f).

## Äldre kartmaterial och markanvändning

Det äldsta kartmaterialet är från 17- och 1800-talet (akt X23-6:2; X26-1:5 och X23-9:5). Med ett undantag visar dessa kartor att bägge utredningsområden inte var bebyggd under historisk tid och fram tills nyligen betraktades som utmarker av den omkring liggande jordbruksbyggd. Endast ett begränsade område i det norra utredningsområdet har under historisk tid utnyttjats som åker, ängs och/eller betesmark av jordbrukssamhället.

## Bebyggelse och byggnadsminnen

Enligt RAÄ:s och länsstyrelsens bebyggelseregister finns det inga värdefulla kulturhistoriska byggnadsminnen inom eller i närheten av utredningsområdet.

## Kulturmiljöer och riksintressen

Det finns inga kulturresevat eller riksintresseområden inom utredningsområdet. Närmaste riksintresseområdet för kulturmiljövård är Härnösand stad (inv. nr. Y12) som ligger strax nordväst om det norra utredningsområdet.

## Arkeologisk forskning

Inga lämningar inom de bägge utredningsområden har ingått i något forsknings sammanhang.

# Referenser

## Publikationer och rapporter

Aronsson, Kjell-Åke. 1991. *Forest Reindeer Herding A.D. 1-1800*. Archaeology and Environment 10. Department of Archaeology, University of Umeå, Sweden.

Bergman, Ingela. 1991. Spatial Structures in Saami Cultural Landscapes. *Readings in Saami History, Culture and Language II*. Ed. Roger Kvist. Miscellaneous Publications no. 12, Centre for Arctic Cultural Research, Umeå University, pages 59-68.

Blomqvist, Malin. 2007. *Informationssystemet för fornminnen – lista med lämningstyper och antikvariskt praxis. Version 3.4*. Riksantikvarieämbetet. Kunskapsavdelningen. Stockholm.

Ekman, Sven. 1910. *Norrlands jakt och fiske*. Norrländskt handbibliotek. IV. Uppsala och Stockholm.

Ericson, Peter. 2000. *Tjoevkemåhto 1. Samerna i Ångermanland, Medelpad och Hälsingland – en introduktion*. Murberget Läns museet Västernorrland, Avdelningen för kulturmiljövård och dokumentation, Rapport nummer 2000:4, Härnösand.

Forsberg, Gunnar. 1955. Skogskojan. En utvecklingshistoria. *Bergsjöbygden 1955*. Bergsjö Hembygdsförening.

Gustafsson, Gustaf. 1972. *Mineraljakt förr och nu i Västernorrlands län*. Läns museet Murberget. Härnösand.

Hedman, Sven-Donald. 2003. *Boplatser och Offerplatser. Ekonomisk strategi och boplatsmönster bland skogssamer 700–1600 AD*. Studia Archaeologica Universitatis umensis 17. Institutionen för arkeologi och samiska studier, Umeå Universitet.

Hermodsson, Örjan. 1993. Förhistoria och historia i nordöstra Ångermanland avspeglad i resultat från fornminnesinventeringen 1990. *Arkeologi i Sverige*. Ny följd 2. Riksantikvarieämbetet.

Johansson, Maria. & Grundberg, Leif. 2011. Tomtningar från järnålder och medeltid på Skagshalvön i norra Ångermanland. Del av projektet: Maritima näringsstrukturer och kulturmiljöer i Ångermanland 800–1800. Exemplet Risöfjärden/Skagshalvön. Arkeologiska undersökningar av fornlämningarna Raä 72, 73, 74 och 79 inom Risöfjärdsprojektet. Fastighet: Ällön 2:2 Socken: Grundsunda socken Kommun: Örnsköldsvik Landskap: Ångermanland. Rapport nr 2011:6. Murberget Läns museet Västernorrland.

Jönsson, Bosse. 1991. Fornlämningar i ett norrländskt kust-, dal- och skogsområde – 1988 års inventeringsresultat. I *Arkeologi i Sverige*. Ny följd 1. Riksantikvarieämbetet. Stockholm.

Loeffler, David. 1992. Grubblrier kring gropar i Grundsunda. Funderingar kring en ny fornlämningstyp. *Arkeologi nolaskogs. Fornlämningar, fynd och forskning i norra Ångermanland*. Red. Leif Grundberg och Lena Edblom. Örnsköldsvik. sid. 59–68.

Loeffler, David. 1999. Inventeringsmetoder. *Arkeologi i norr* nr. 8/9. Institutionen for arkeologi och samiska studier, Umeå universitet. Sid. 69-92.

Loeffler, David. 2007. Skog och historia. Människan och miljö i Överkalix under 9000 år. *Överkalix hembygdsgilles årsbok 2007*. (Överkalix hembygdsgille.) Överkalix.

Måhl, Karl-Gustaf. 1994. Fornminnesinventering och lämnade lämningar i Ångermanland 1991. I *Arkeologi i Sverige*. Nr 3. Riksantikvarieämbetet. Stockholm.

Nykvist, Pia. (red.) 2004. *Skog och historia*. Länsmuseum Västernorrland. Länsmuseets småskriftserie nr 7. Härnösand.

Olsson, Anna-Lena (red.). 2008a. *Handledning för inventering och dokumentation av forn- och kulturlämningar för FMIS. Version 1.0*. Riksantikvarieämbetet. Stockholm.

Olsson, Anna-Lena (red.). 2008b. *Handledning för inventering och dokumentation av forn- och kulturlämningar för FMIS. Exempelsamling. Version 1.0*. Riksantikvarieämbetet. Stockholm.

Olsson, Olof. & Wallin, Sven. 1984. *Härnösand genom seklerna. Del 2*. Sällskapet Gamla Härnösandspojkar. Härnösand.

RAÄ lämningstypslistan. *Lista med lämningstyper och rekommenderad antikvarisk bedömning. Version 4.1*. Riksantikvarieämbetet, Stockholm.

SFS Jordabalk 1970:994. Svensk författningssamling (SFS) 1970:994. Justitiedepartementet, Stockholm.

SFS 1988:950. Svensk författningssamling (SFS) 1988:950. *Kulturmiljölagen*. Kulturdepartementet. Stockholm.

SFS 2013:620. Svensk författningssamling (SFS) 2013:620. *Kulturmiljölagen*. Kulturdepartementet. Stockholm.

Sidenblad, Karl. 1868. *Medelpad. Förteckningar på fornlämningar 1865-1867*. Opublicerat manuskript förvarade i Antikvariskt-topografiska arkivet, Vitterhetsakademien, Stockholm.

Skogsstyrelsen. 2012. *Skogsvårdslagstiftning 2010. Gällande regler 1 september 2010*. Skogsstyrelsen, Jönköping.

Spång, Lars Göran. 2008. *Forskningsprogram för arkeologi vid Murberget Länsmuseum Västernorrland*. Härnösand. Murberget Länsmuseum Västernorrland rapport nr 2008:32.

Sundbärg, Gustav. 1901. *Sveriges land och folk. Historisk-statistisk handbok*. VIII. 1. Jakt och jaktlagstiftning. Stockholm

Westfal, Ulf. 1976. *Hur har man i nordisk arkeologi bestämt att artefakter och fasta fornlämningar tillhör Samiska folkgrupper*. Uppsats för C1 Arkeologi, Institutionen för Arkeologi, Umeå universitet.

## Historiskt kartmaterial

Ekonomiska kartan 17I 8c Solumhamn från 1962. Skala 1:10 000. Rikets allmänna kartverk.

Ekonomiska kartan 17I 9c Härnösand från 1962. Skala 1:10 000. Rikets allmänna kartverk.

Ekonomiska kartan 17I 9d Härnöklubb norra från 1962. Skala 1:10 000. Rikets allmänna kartverk.

Generalstabskartan. 75 Härnösand SV. Tryckt 1908 och reviderad 1944. Skala 1:100 000. Rikets allmänna kartverk.

Lantmäteristyrelsens arkiv, akt X23-6:2, Hernö socken, Gånsvik nr 1-3, ägodelning, 1758.

Lantmäteristyrelsens arkiv, akt X26-1:5, Härnösands stad, geometrisk avmätning, 1700.

Lantmäteristyrelsens arkiv, akt X23-9:5, Hernö socken, Solom nr. 1-3, laga delning, 1812.

## Internet

BBR Riksantikvarieämbetets bebyggelseregister. [www.bebyggelseregistret.raa.se](http://www.bebyggelseregistret.raa.se).  
2015-06-10.

FMIS Riksantikvarieämbetets fornminnesinformationssystem. [www.fmis.raa.se/fmis](http://www.fmis.raa.se/fmis).  
2015-06-09.

LMV Lantmateriets historiska karttjänst. [www.lantmateriet.se](http://www.lantmateriet.se). 2015-08-24.

Länsmuseet Västernorrlands kulturhistorisk databas: Upptäck våra samlingar.  
<http://www.murberget.se/upptack/fotopost.aspx?foto=Fo-BG426>. 2015-10-28

Länsstyrelsens databas med nationella geodata.  
<http://projektwebbar.lansstyrelsen.se/gis/Sv/Pages/nationella-geodata.aspx> 2015-08-09

Länsstyrelsen i Västernorrlands regionala databas över värdefulla kulturmiljöer (WebbGIS).  
<http://www.lansstyrelsen.se/vasternorrland/Sv/om-lansstyrelsen/om-lanet/gis-och-kartor/Pages/default.aspx>. 2015-08-09.

Regeringskansliets rättsdatabaser, <http://rkrattsbaser.gov.se/>

Skogsstyrelsens databas <http://skogsdataportalen.skogsstyrelsen.se/Skogsdataportalen>.  
2015-08-09

SHM Statens historiska museums fynddatabas. [www.historiska.se](http://www.historiska.se). 2015-06-10.

# Tekniska och administrativa uppgifter

Länsstyrelsens dnr: 431-3105-15

Murberget Länsmuseum Västernorrlands dnr: YLM 2015/218-54

Län: Västernorrland

Landskap: Ångermanland

Kommun: Härnösand

Socken: Härnösand

Fastighet: Norra område Ön 2:50

Södra område Kölva 115 och 120

Utredningsområde yta: Norra område 647,5 hektar

Södra område 100 hektar

RAÄ inv. nr: Härnösand 2a:1-5, Härnösand 2b:1, Härnösand 44:1, Härnösand 45:1-3, Härnösand 46:1, Härnösand 48:1, Härnösand 66:1-3, Härnösand 70:1-6, Härnösand 71:1, Härnösand 75:1-3, Härnösand 76:1, Härnösand 78:1, Härnösand 98:1, Härnösand 100:1, Härnösand 111:1 och Härnösand 112:1

Skog och Historia inv. nr: 229884

Lars Högbergs inv. nr. Härnösand A, AH, AK, AZ, AÅ, AÄ, B, BH, BT, BÖ, C1, C2, C3, C4, C5, CA1, CA2, CB, DT, DY, EF1, EF2, EH, EI, ER1, ER2, ES, ET1, ET2, EQ, F, FA, FB, FC, FG1, FG2, FH, FK1, FK2, FU1, FU2, FY, FÖ, G, GE, GZ, HU, HÄ, HÖ, IA, IB, ID, IE, IF, T1, T2, U, V och 2 samt Högberg ingen inv. nr.

Tillfälliga inv nr: M15-002, M15-003, M15-004 och M15-005

Ekonomiska kartblad: 17I 8c Solumshamn

17I 9c Härnösand

17I 9d Härnöklubb

Koordinat- och höjdsystem: SWEREF 99 TM, RH2000

Höjd över havet: Norra område 0-130 m.ö.h.

Södra område 0-80 m.ö.h.

Uppdragsgivare: Samhällsbyggnadsenheten, Länsstyrelsen Västernorrland, 871 86 Härnösand.

Fältarbetstid: Sex dagar fördelat mellan 17-18, 23-25 och 30 juni 2015.

Fältpersonal: David Loeffler

Rapportsammanställning: David Loeffler

Kartering: programvara Quantum GIS, [www.qgis.org](http://www.qgis.org)

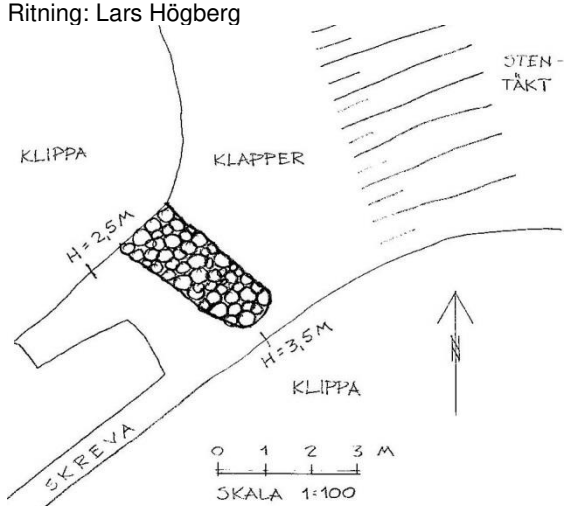
# Bilagor

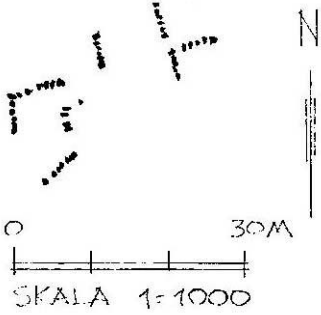
## Bilaga 1. Beskrivningar

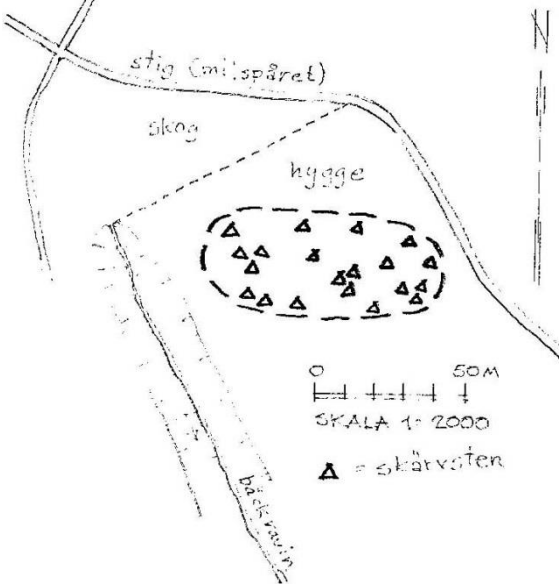
Lars Högbergs inv. nr. Härnösand A	Se Raä inv. nr. Härnösand 75		
Lars Högbergs inv. nr. Härnösand AH	Se Raä inv. nr. Härnösand 98		
Lars Högbergs inv. nr. Härnösand AK	Se Raä inv. nr. Härnösand 100		
Lars Högbergs inv. nr. Härnösand AZ	Se Raä inv. nr. Härnösand 112		
Lars Högbergs inv. nr. Härnösand AÅ	Se Raä inv. nr. Härnösand 112		
Lars Högbergs inv. nr. Härnösand AÄ	Se Raä inv. nr. Härnösand 111		
Lars Högbergs inv. nr. Härnösand B	Se Raä inv. nr. Härnösand 76		
Lars Högbergs inv. nr. Härnösand BH  Kommun: Härnösand  Socken: Härnösand  Kartblad: 171 9c  Fastighet: Ön 2:50  m.ö.h. 120	Utgår	Grop, naturbildning, troligen efter rotvälta.  Referenser: Lars Högbergs inv. nr. Härnösand BH.  Antikvarisk besiktning: 2015-06-18 David Loeffler	Utgår  N 6947147 E 655183



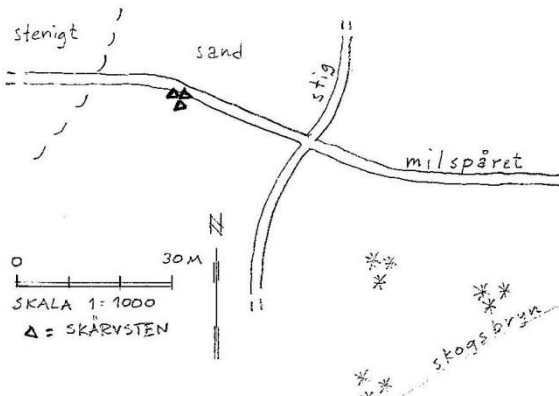
<p>Lars Högbergs inv. nr. Härnösand BT</p> <p>Kommun: Härnösand</p> <p>Socken: Härnösand</p> <p>Kartblad: 171 9c</p> <p>Fastighet: Ön 2.50</p> <p>m.ö.h.110</p>	<p>Skåre/jaktvärn</p>	<p>Skjutskåre, 2 m l, (Ö-V), 0,7 m br och 0,3 m h, av otuktade stenar, 0,3-0,5 m st. Delvis utrasade mot S.</p> <p>Vegetation: Beväxt med enbuskage.</p> <p>Orientering: Nedanföer och S om bergskrön.</p> <p>Terräng: Bergskreva (N-S) i S-sluttande hållmark. Skogsmark (barrskog).</p> <p>Antikvarisk kommentar: God utsikt över passet mot S. Den har en ålderdomlig prägel men man kan inte utesluta att den har anknytning till det militära övningsfältet, vilket motiverar den antikvariska bedömningen.</p> <p>Referenser: Lars Högbergs inv. nr. Härnösand BT.</p> <p>Antikvarisk besiktning: 2015-06-18 David Loeffler</p>	<p>Övrig kulturhistorisk lämning</p> <p>N 6947520 E 654137</p>
<p>Lars Högbergs inv. nr. Härnösand BÖ</p> <p>Kommun: Härnösand</p> <p>Socken: Härnösand</p> <p>Kartblad: 171 9d</p> <p>Fastighet: Ön 2:50</p> <p>m.ö.h.0-5</p>	<p>Ristning, medeltid/historisk tid</p> <p>På block/häll</p> <p>Bild/symbol</p> <p>Text</p> <p>Årtal</p>	<p>Ristning i berghäll, enligt uppgift, inom en yta på ca 40x5 m (N-S) hittades ett 15-tal ristningar. Dessa utgörs av initialer, namn, årtal (1823 är den äldsta) och figurer (hjärtan, ankare och dekorslingor). Ej återfunnen vid de två besiktningen tillfällen.</p> <p>Terräng: Ö-sluttande hållmark.</p> <p>Referenser: Lars Högbergs inv. nr. Härnösand BÖ</p> <p>Antikvarisk besiktning: 2015-06-24 och 25 David Loeffler</p>	<p>Uppgift om</p> <p>N 6946942 E 656547</p>
<p>Lars Högbergs inv. nr. Härnösand C</p>	<p>Se Raä inv. nr. Härnösand 70</p>		
<p>Lars Högbergs inv. nr. Härnösand CA1</p> <p>Kommun: Härnösand</p> <p>Socken: Härnösand</p> <p>Kartblad: 171 9d</p> <p>Fastighet: Ön 2:50</p> <p>m.ö.h.15-20</p>	<p>Boplatsgrop</p> <p>Oval</p> <p>I klapper</p>	<p>Boplatsgrop i klapper, oval, 4x3 m (NÖ-SV) och 1 m dj. Bottenplan, oval, 1x0,6 m (NÖ-SV). Kring kanten är en vall, 1-2 m br och 0,1-0,3 m h.</p> <p>Vegetation: Beväxt med 3 granar och 2 tallar.</p> <p>Terräng: NÖ-sluttande klapperstensfält. Skogsmark (barrskog).</p> <p>Referenser: Lars Högbergs inv. nr. Härnösand CA.</p> <p>Antikvarisk besiktning: 2015-06-24 David Loeffler</p>	<p>Fornlämning</p> <p>N 6946719 E 656596</p>

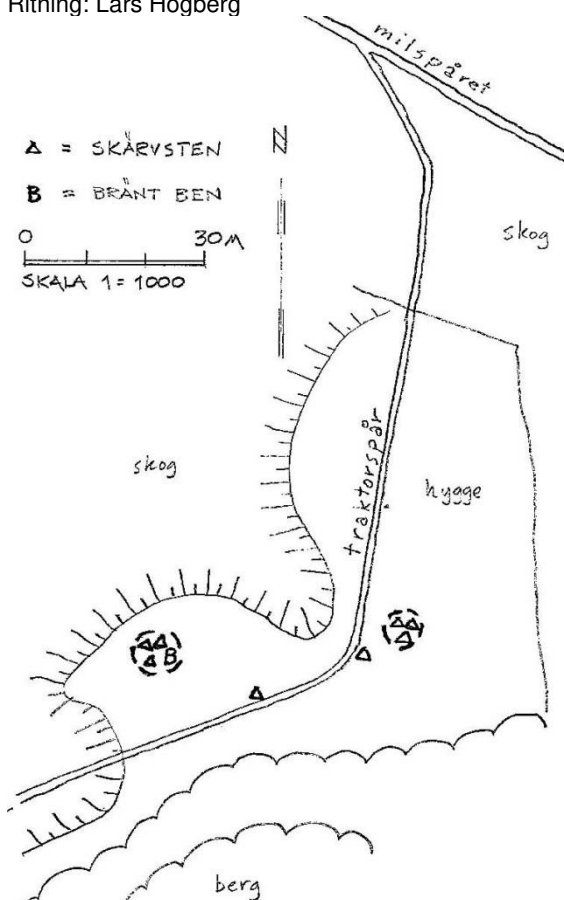
<p>Lars Högbergs inv. nr. Härnösand CA2</p> <p>Kommun: Härnösand</p> <p>Socken: Härnösand</p> <p>Kartblad: 171 9d</p> <p>Fastighet: Ön 2:50</p> <p>m.ö.h.15-20</p>	<p>Boplatsgrop</p> <p>Rund</p> <p>I klapper</p>	<p>Boplatsgrop i klapper, rund, 1 m diam och 0,4 m dj. Bottenplan, närmast rund, 0,8 m diam. Kring kantens Ö sidan är en vall, 1 m br och 0,1-0,2 m h.</p> <p>Vegetation: En mindre gran växer på vallens Ö sida.</p> <p>Orientering: 12 m VSV om vag (NNV-SSÖ) och 10 m VNV om parkering.</p> <p>Terräng: NÖ-sluttande klapperstensfält. Skogsmark (barrskog).</p> <p>Referenser: Lars Högbergs inv. nr. Härnösand CA.</p> <p>Antikvarisk besiktning: 2015-06-24 David Loeffler</p>	<p>Fornlämning</p> <p>N 6946731 E 656620</p>
<p>Lars Högbergs inv. nr. Härnösand CB</p> <p>Kommun: Härnösand</p> <p>Socken: Härnösand</p> <p>Kartblad: 171 9d</p> <p>Fastighet: Ön 2:50</p> <p>m.ö.h. 15</p>	<p>Skåre/jaktvärn</p>	<p>Jaktvärn, 3,3 m l (NV-SÖ), 1-1,5 m br och 0,4 m h, bestående av otuktade och runda stenar, 0,1-0,3 m st.</p> <p>Orientering: Jaktvärn ligger vid öppningen till en skriva (NÖ-SV) mellan två branta och minst 3 m h klippor.</p> <p>Terräng: NÖ-sluttande klapperstensfält.</p> <p>Antikvarisk kommentar: Har samband med säljakt?</p> <p>Referenser: Lars Högbergs inv. nr. Härnösand CB</p> <p>Antikvarisk besiktning: 2015-06-24 David Loeffler</p> <p>Ritning: Lars Högberg</p> 	<p>Fornlämning</p> <p>N 6946867 E 656546</p>

<p>Lars Högbergs inv. nr. Härnösand DT</p> <p>Kommun: Härnösand</p> <p>Socken: Härnösand</p> <p>Kartblad: 171 9c</p> <p>Fastighet: Ön 2:50</p> <p>m.ö.h. 85</p>	<p>Fångstanläggning övrig</p> <p>Fågelfångsanläggning</p>	<p>Fågelfångstanläggning, ca 30x15 m (NÖ-SV), bestående av 4 stenrader och 2 stensamlingar.</p> <p>Stenrad, i områdets SV del, lagd i vinkel, 7 m (ÖNÖ- VSV) och 4 m (N-S), 0,3-0,6 m br och 0,1-0,4 m h, av otuktade stenar, 0,2-0,7 m st, några kantställda samt lagda i upptill 4 skift. I stenraden är flera öppningar varav en är försedd med takhäll.</p> <p>3 m SSÖ om denna är:</p> <p>Stensamling, 1,6 m l (NNÖ-SSV), bestående av 2 stensamlingar, 0,5 respektive 0,6 m diam och 0,2- 0,3 m h, med 3 respektive 4 otuktade stenar, 0,3-0,4 m st, lagda i upptill 2 skift.</p> <p>4 m S om denna är:</p> <p>Stenrad, 4 m l (NÖ-SV), 0,3-0,4 m br och 0,2 m h, bestående av otuktade stenar, 0,2-0,7 m, några kantställda samt lagda i upptill 2 skift.</p> <p>5 m Ö om den första är:</p> <p>Stenrad, 4 m l (NNV-SSÖ), 0,3 m br och 0,1-0,2 m h, bestående av otuktade stenar, 0,2-0,6 m st, några kantställda samt lagda i upptill 2 skift. I stenraden är två öppningar, 0,2-0,3 m br.</p> <p>8 m Ö om denna är:</p> <p>Stenrad, i områdets NÖ del, T-formade, 10 m (N-S) och 6 m (Ö-V), 0,3-0,5 m br och 0,2-0,3 m h, av otuktade stenar, 0,2-0,8 m st, varav några är kantställda. I stenraden är flera öppningar.</p> <p>Terräng: Flack krön av höjdområde. Hällmark. Skogsmark (barrskog).</p> <p>Referenser: Lars Högbergs inv. nr. Härnösand DT.</p> <p>Antikvarisk besiktning: 2015-06-23 David Loeffler</p> <p>Ritning: Lars Högberg</p>  <p>The diagram shows a hand-drawn site plan of a bird trap. It features several rectangular and T-shaped structures representing stone walls, arranged in a roughly rectangular layout. A north arrow is positioned to the right of the plan. Below the plan is a scale bar labeled '30M' and the text 'SKALA 1:1000'.</p>	<p>Fornlämning</p> <p>Områdets mitt: N 6946534 E 656119</p>
---	---	---	---

<p>Lars Högbergs inv. nr. Härnösand DY</p> <p>Kommun: Härnösand</p> <p>Socken: Härnösand</p> <p>Kartblad: 171 90c</p> <p>Fastighet: Ön 2:50</p> <p>m.ö.h. 60</p>	<p>Boplats</p> <p>Skärvsten</p>	<p>Boplats, enligt uppgift, inom en yta på ca 70x30 m (Ö-V), hittades spridda koncentrationer av skärvsten som genom markberedning låg exponerat i markytan.</p> <p>Orientering: Ö om bäckravin (NV-SÖ) och V om traktorväg (NV-SÖ).</p> <p>Terräng: SÖ-sluttande och sandig moränmark. Skogsmark (barrskog).</p> <p>Antikvarisk kommentar: Inga iakttagelser gjordes vid besiktningstillfälle. Bra boplatsläge.</p> <p>Referenser: Lars Högbergs inv. nr. Härnösand DY.</p> <p>Antikvarisk besiktning: 2015-06-18 David Loeffler</p> <p>Ritning: Lars Högberg</p> 	<p>Uppgift om</p> <p>N 6947046 E 654791</p>
<p>Lars Högbergs inv. nr. Härnösand EF1</p> <p>Kommun: Härnösand</p> <p>Socken: Härnösand</p> <p>Kartblad: 171 9d</p> <p>Fastighet: Gånsvik 1:95</p> <p>m.ö.h. 0-5</p>	<p>Ristning, medeltid/historisk tid</p> <p>På block/häll</p> <p>Text</p> <p>Årtal</p>	<p>Ristning i berghäll, enligt uppgift, inom ett område på 5x1 m (N-S), hittades 7 ristningar. Dessa utgörs av bl.a. av initialer och ett årtal (den äldsta är 1851). Ej återfunnen vid besiktningstillfället.</p> <p>Terräng: Ö-sluttande hällmark.</p> <p>Referenser: Lars Högbergs inv. nr. Härnösand EF</p> <p>Antikvarisk besiktning: 2015-06-23 David Loeffler</p>	<p>Uppgift om</p> <p>N 6945734 E 657207</p>

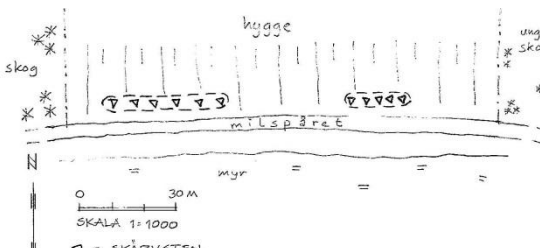
<p>Lars Högbergs inv. nr. Härnösand EF2</p> <p>Kommun: Härnösand</p> <p>Socken: Härnösand</p> <p>Kartblad: 171 9d</p> <p>Fastighet: Gånsvik 1:95</p> <p>m.ö.h. 0-5</p>	<p>Ristning, medeltid/historisk tid</p> <p>På block/häll</p> <p>Text</p> <p>Årtal</p>	<p>Ristning i berghäll. Inom en yta av 15x10 m (NNV-SSÖ) finns ca 30 ristningar. Dessa utgörs av initialer och årtal (den äldsta 1833). Samtliga återfunna ristningar vid besiktnings tillfälle var in knackat på (slåta) basalt fläckar och gånger omgiven av (skrovlig) grävacka.</p> <p>Terräng: Ö-sluttande hällmark.</p> <p>Referenser: Lars Högbergs inv. nr. Härnösand EF.</p> <p>Antikvarisk besiktning: 2015-06-23 David Loeffler</p>	<p>Fornlämning</p> <p>Områdets mitt: N 6945848 E 657189</p>
<p>Lars Högbergs inv. nr. Härnösand EH</p> <p>Kommun: Härnösand</p> <p>Socken: Härnösand</p> <p>Kartblad: 171 9d</p> <p>Fastighet: Gånsvik 1:95</p> <p>m.ö.h. 0-5</p>	<p>Ristning, medeltid/historisk tid</p> <p>På block/häll</p> <p>Text</p> <p>Årtal</p>	<p>Ristning i berghäll, enligt uppgift, inom ett område på 7x2,5 m (N-S), hittades 5 ristningar. Dessa utgörs bl.a. av namn, initialer och ett årtal (den äldsta 1839). Ej återfunnen vid besiktningsstillfället.</p> <p>Orientering: ca 10 m från vattenbrynet och 110 m SV om fyr.</p> <p>Terräng: S-sluttande hällmark.</p> <p>Referenser: Lars Högbergs inv. nr. Härnösand EH.</p> <p>Antikvarisk besiktning: 2015-06-24 David Loeffler</p>	<p>Uppgift om</p> <p>N 6945728 E 657086</p>
<p>Lars Högbergs inv. nr. Härnösand EI</p> <p>Kommun: Härnösand</p> <p>Socken: Härnösand</p> <p>Kartblad: 171 9d</p> <p>Fastighet: Gånsvik 1:95</p> <p>m.ö.h. 15</p>	<p>Stridsvärn</p>	<p>Område med stridsvärn, inom en yta av ca 40x10 m (NV-SÖ) är 2 stridsvärn.</p> <p>Stridsvärn, i områdets NV del, L-formade vall, 5 m l (VNV-ÖSÖ) samt 2 m l (NNÖ-SSV), 0,7-1,5 m br och 0,4-1,5 m h, av dels otuktade stenar, 0,3-0,8 m st och dels större stenblock, 1-1,5 m st.</p> <p>20 m SÖ om denna är:</p> <p>Stridsvärn, 8 m l (NV-SÖ), 0,6-2 m br och 0,6-1,5 m h, av dels otuktade stenar, 0,3-0,7 m st och dels större stenblock, 2 m st.</p> <p>Terräng: Foten av brant SV-sluttning. Stenig till blockig moränmark. Skogsmark (barrskog).</p> <p>Referenser: Lars Högbergs inv. nr. Härnösand EI.</p> <p>Antikvarisk besiktning: 2015-06-24 David Loeffler</p>	<p>Övrig kulturhistorisk lämning</p> <p>Områdets mitt: N 6945878 E 656829</p>

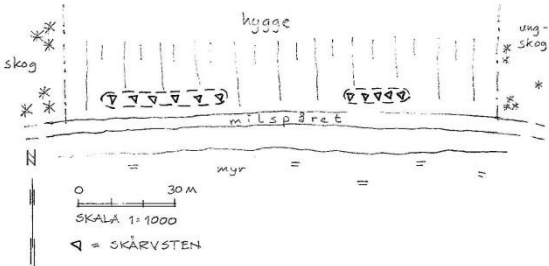
<p>Lars Högbergs inv. nr. Härnösand EQ</p> <p>Kommun: Härnösand</p> <p>Socken: Härnösand</p> <p>Kartblad: 171 9c</p> <p>Fastighet: Ön 250</p> <p>m.ö.h. 95</p>	<p>Boplats</p> <p>Skärvsten</p> <p>Kvarts</p>	<p>Boplats, enligt uppgift, hittades ett halvt dussin skärvstenar och ett tveksamt kvartssplitter som genom erosion låg exponerat i en traktorväg.</p> <p>Orientering: Traktorväg (Ö-V).</p> <p>Terräng: SÖ-sluttande och sandig moränmark. Skogsmark (blandskog).</p> <p>Antikvarisk kommentar: Inga iakttagelser gjordes vid besiktningstillfälle. Bra boplatsläge.</p> <p>Referenser: Lars Högbergs inv. nr. Härnösand EQ.</p> <p>Antikvarisk besiktning: 2015-06-18 David Loeffler</p> <p>Ritning: Lars Högberg</p> 	<p>Uppgift om</p> <p>N 6947120 E 654701</p>
--	---	---	---

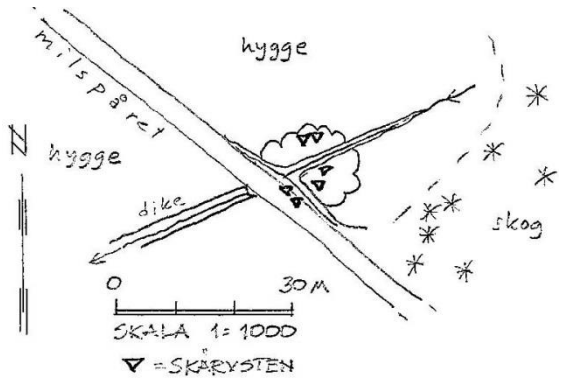
<p>Lars Högbergs inv. nr. Härnösand ER1</p> <p>Kommun: Härnösand</p> <p>Socken: Härnösand</p> <p>Kartblad: 171 9c</p> <p>Fastighet: Ön 2:50</p> <p>m.ö.h. 50</p>	<p>Boplats</p> <p>Skärvsten</p> <p>Brända ben</p>	<p>Boplats, enligt uppgift, inom en yta på 5 m diam hittades ett 10-tal skärvstenar och ett bränt ben som genom markberedning låg exponerat i markytan.</p> <p>Orientering: ca 10 m SV om sänka/mindre ravin.</p> <p>Terräng: Flack sandig moränplatå. Skogsmark (blandskog).</p> <p>Antikvarisk kommentar: Inga iakttagelser gjordes vid besiktningstillfälle. Bra boplatsläge.</p> <p>Referenser: Lars Högbergs inv. nr. Härnösand ER.</p> <p>Antikvarisk besiktning: 2015-06-23 David Loeffler</p> <p>Ritning: Lars Högberg</p>  <p>The diagram is a hand-drawn site plan. At the top, a line labeled 'milspåret' (railway) runs diagonally. Below it, a path labeled 'traktorspår' (tractor track) runs vertically. To the left of the tractor track is a large area labeled 'skog' (forest). To the right is a smaller area labeled 'hygge' (clearing). At the bottom, a wavy line represents 'berg' (rock). A 5m diameter area is marked with a triangle (A) and a circle (B). A legend indicates 'A = SKÄRVSTEN' and 'B = BRÄNT BEN'. A north arrow and a scale bar (0-30m) are also present. The scale is 1:1000.</p>	<p>Uppgift om</p> <p>N 6946726 E 654973</p>
--	---	--	---

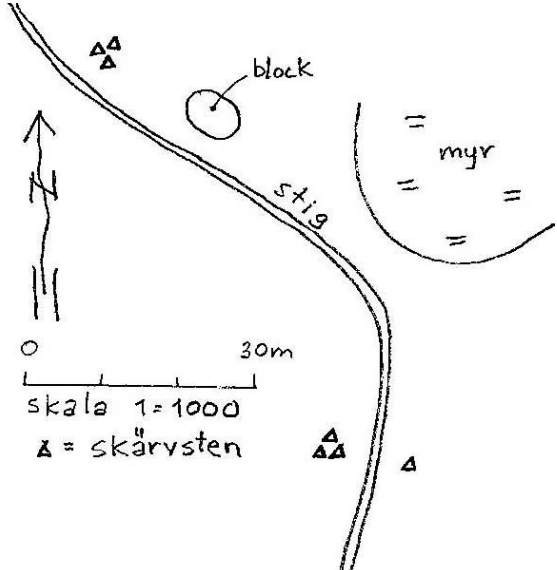
<p>Lars Högbergs inv. nr. Härnösand ER2</p> <p>Kommun: Härnösand</p> <p>Socken: Härnösand</p> <p>Kartblad: 171 9c</p> <p>Fastighet: Ön 2:50</p> <p>m.ö.h. 50</p>	<p>Boplats Skärvsten</p>	<p>Boplats, enligt uppgift, inom en yta på ca 1 m diam hittades ett 10-tal skärvstenar som genom markberedning låg exponerat i markytan.</p> <p>Orientering: Intill och Ö om stig (N-S) strax innan den svänger av mot Ö.</p> <p>Terräng: Svag NV-sluttande sandig morän. Skogsmark (blandskog).</p> <p>Antikvarisk kommentar: Inga iakttagelser gjordes vid besiktningsstillfälle. Bra boplatsläge.</p> <p>Referenser: Lars Högbergs inv. nr. Härnösand ER.</p> <p>Antikvarisk besiktning: 2015-06-23 David Loeffler</p> <p>Ritning: Lars Högberg</p> <p>The hand-drawn site plan shows a path labeled 'milspåret' at the top right and a tractor track labeled 'traktorspår' running vertically. A north arrow is located in the upper left. A scale bar indicates 30 meters at a scale of 1:1000. The plan is divided into areas labeled 'skog' (forest) and 'hygge' (clearing). A rocky area at the bottom is labeled 'berg'. Two archaeological markers are shown: 'A' (skärvsten) and 'B' (bränt ben). Marker A is represented by a triangle and is located near the tractor track. Marker B is represented by a circle containing 'A' and 'B' and is located in a clearing. The plan also shows a small rectangular area, possibly a field or enclosure, near the tractor track.</p>	<p>Uppgift om N 6946734 E 655003</p>
--	------------------------------	---	--

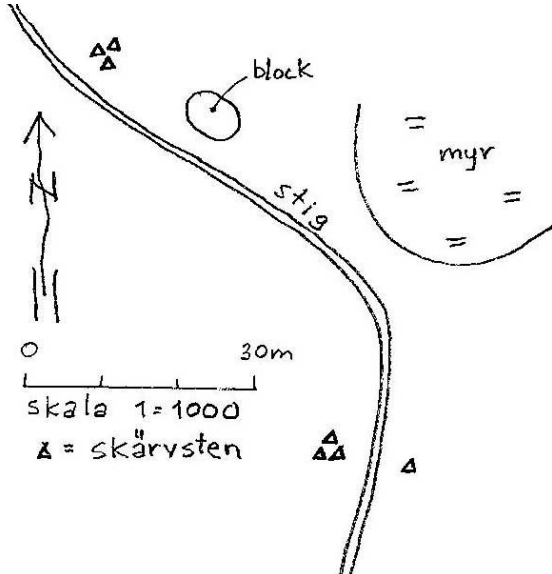


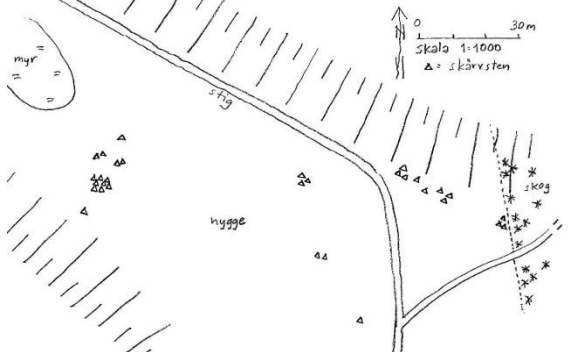
<p>Lars Högbergs inv. nr. Härnösand ES</p> <p>Kommun: Härnösand</p> <p>Socken: Härnösand</p> <p>Kartblad: 171 9c</p> <p>Fastighet: Ön 2:50</p> <p>m.ö.h. 60</p>	<p>Boplats Skärvsten</p>	<p>Boplats, enligt uppgift, inom en yta på ca 0,5 m diam hittades 5-6 skärvsten som genom markberedning låg exponerat i markytan.</p> <p>Orientering: Mindre dalgång (Ö-V) som begränsas i Ö och V av berg/hällmark.</p> <p>Terräng: Sandig moränmark. Skogsmark (tallskog).</p> <p>Antikvarisk kommentar: Inga iakttagelser gjordes vid besiktningstillfälle. Bra boplatsläge.</p> <p>Referenser: Lars Högbergs inv. nr. Härnösand ES</p> <p>Antikvarisk besiktning: 2015-06-23 David Loeffler</p>	<p>Uppgift om N 6946669 E 655100</p>
<p>Lars Högbergs inv. nr. Härnösand ET1</p> <p>Kommun: Härnösand</p> <p>Socken: Härnösand</p> <p>Kartblad: 171 9c</p> <p>Fastighet: Ön 2:50</p> <p>m.ö.h. 60</p>	<p>Boplats Skärvsten</p>	<p>Boplats, enligt uppgift, hittades inom en yta på ca 40x2 m (Ö-V), måttlig med skärvsten som genom markberedning låg exponerat i markytan.</p> <p>Orientering: 5 m N om traktorväg (Ö-V).</p> <p>Terräng: S-sluttande sandig moränmark. Skogsmark (barrskog).</p> <p>Antikvarisk kommentar: Inga iakttagelser gjordes vid besiktningstillfälle. Bra boplatsläge.</p> <p>Referenser: Lars Högbergs inv. nr. Härnösand ET.</p> <p>Antikvarisk besiktning: 2015-06-23 David Loeffler</p> <p>Ritning: Lars Högberg</p> 	<p>Uppgift om N 6946754 E 655291</p>

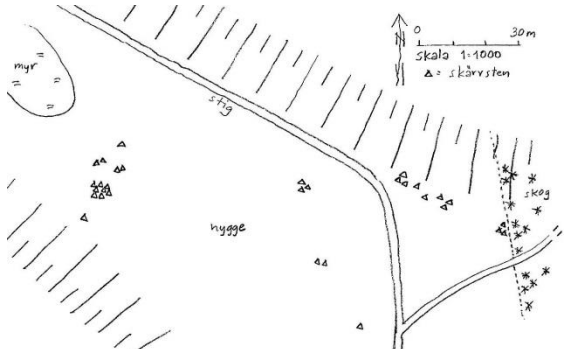
<p>Lars Högbergs inv. nr. Härnösand ET2</p> <p>Kommun: Härnösand</p> <p>Socken: Härnösand</p> <p>Kartblad: 171 9c</p> <p>Fastighet: Ön 2:50</p> <p>m.ö.h. 60</p>	<p>Boplats Skärvsten</p>	<p>Boplats, enligt uppgift, inom en yta på ca 20x2 m (Ö-V) hittades måttlig med skärvsten som genom markberedning låg exponerat i markytan.</p> <p>Orientering: 5 m N om traktorväg (Ö-V).</p> <p>Terräng: S-sluttande sandig moränmark. Skogsmark (barrskog).</p> <p>Antikvarisk kommentar: Inga iakttagelser gjordes vid besiktningstillfälle. Bra boplatsläge.</p> <p>Referenser: Lars Högbergs inv. nr. Härnösand ET.</p> <p>Antikvarisk besiktning: 2015-06-23 David Loeffler</p> <p>Ritning: Lars Högberg</p> 	<p>Uppgift om N 6946744 E 655361</p>
<p>Lars Högbergs inv. nr. Härnösand F</p>	<p>Se Raå inv. nr. Härnösand 78</p>		
<p>Lars Högbergs inv. nr. Härnösand FA</p> <p>Kommun: Härnösand</p> <p>Socken: Härnösand</p> <p>Kartblad: 171 9c</p> <p>Fastighet: Ön 2:50</p> <p>m.ö.h. 50</p>	<p>Boplatsgrop Rund I klapper</p>	<p>Boplatsgrop i klapper, enligt uppgift, rund, 1 m diam och 0,1 m dj. Kring kanten är vall, ca 1 m br och 0,1 m h.</p> <p>Orientering: 3 m NÖ om stig (NV-SÖ).</p> <p>Terräng: Flack morän- och klapperstensfält intill bergskant och stor jordfast stenblock.</p> <p>Antikvarisk kommentar: Vare sig gropen eller stigen återfunnen vid besiktningstillfälle.</p> <p>Referenser: Lars Högbergs inv. nr. Härnösand FA.</p> <p>Antikvarisk besiktning: 2015-06-23 David Loeffler</p>	<p>Uppgift om N 6946084 E 655428</p>

<p>Lars Högbergs inv. nr. Härnösand FB</p> <p>Kommun: Härnösand</p> <p>Socken: Härnösand</p> <p>Kartblad: 171 9c</p> <p>Fastighet: Ön 2:50</p> <p>m.ö.h. 55</p>	<p>Gränsmärke</p>	<p>Gränsmärke, utriven, inom en yta av ca 2 m diam är ett 10-tal otuktade stenar, 0,3-0,6 m st, fördelad i två ansamlingar, den ena med 5 stenar och den andra med 8 stenar.</p> <p>Terräng: Mindre krön av höjd. Hällmark. Skogsmark (barrskog).</p> <p>Referenser: Lars Högbergs inv. nr. Härnösand FB.</p> <p>Antikvarisk besiktning: 2015-06-23 David Loeffler</p>	<p>Övrig kulturhistorisk lämning</p> <p>N 6946135 E 655156</p>
<p>Lars Högbergs inv. nr. Härnösand FC</p> <p>Kommun: Härnösand</p> <p>Socken: Härnösand</p> <p>Kartblad: 171 9c</p> <p>Fastighet: Ön 2:50</p> <p>m.ö.h. 90-95</p>	<p>Boplats Skärersten</p>	<p>Boplats, enligt uppgift, inom en yta på ca 15x10 m hittades enstaka skärersten som låg i schaktmassor invid dräneringsdike (ÖNÖ-VSV) och traktorväg (NV-SÖ).</p> <p>Orientering: Intill och NÖ om traktorväg (NV-SÖ) samt N och S om dräneringsdike (ÖNÖ-VSV).</p> <p>Terräng: V-sluttande sandig moränmark. Skogsmark (blandskog).</p> <p>Antikvarisk kommentar: Inga iakttagelser gjordes vid besiktningstillfälle. Inget optimalt boplatsläge.</p> <p>Referenser: Lars Högbergs inv. nr. Härnösand FC.</p> <p>Antikvarisk besiktning: 2015-06-18 David Loeffler</p> <p>Ritning: Lars Högberg</p> 	<p>Uppgift om</p> <p>N 6947362 E 654123</p>

<p>Lars Högbergs inv. nr. Härnösand FG1</p> <p>Kommun: Härnösand</p> <p>Socken: Härnösand</p> <p>Kartblad: 171 9c</p> <p>Fastighet: Ön 2:50</p> <p>m.ö.h. 50-55</p>	<p>Boplats Skärvsten</p>	<p>Boplats, enligt uppgift, inom en yta på ca 1 m diam hittades en mindre koncentration skärvsten som genom markberedning låg exponerat i markytan</p> <p>Orientering: 3 m NÖ om stig (NV-SÖ) och 13 m NV om stor jordfast stenblock.</p> <p>Terräng: Svag NÖ-sluttande moränmark. Skogsmark (blandskog).</p> <p>Antikvarisk kommentar: Inga iakttagelser gjordes vid besiktningstillfälle. Bra boplatsläge.</p> <p>Referenser: Lars Högbergs inv. nr. Härnösand FG.</p> <p>Antikvarisk besiktning: 2015-06-23 David Loeffler</p> <p>Ritning: Lars Högberg</p> 	<p>Uppgift om N 6946152 E 655615</p>
---	------------------------------	--	--

<p>Lars Högbergs inv. nr. Härnösand FG2</p> <p>Kommun: Härnösand</p> <p>Socken: Härnösand</p> <p>Kartblad: 171 9c</p> <p>Fastighet: Ön 2:50</p> <p>m.ö.h. 45-50</p>	<p>Boplats</p> <p>Skärvsten</p>	<p>Boplats, enligt uppgift, inom en yta på ca 1 m diam hittades en mindre koncentration skärvsten som genom markberedning låg exponerat i markytan</p> <p>Orientering: ca 5 m V om stig (N-S).</p> <p>Terräng: Flack sandig moränmark SV om myr. Skogsmark (mest tall).</p> <p>Antikvarisk kommentar: Inga iakttagelser gjordes vid besiktningstillfälle. Bra boplatsläge.</p> <p>Referenser: Lars Högbergs inv. nr. Härnösand FG.</p> <p>Antikvarisk besiktning: 2015-06-23 David Loeffler</p> <p>Ritning: Lars Högberg</p> 	<p>Uppgift om</p> <p>N 6946110 E 655656</p>
<p>Lars Högbergs inv. nr. Härnösand FH</p> <p>Kommun: Härnösand</p> <p>Socken: Härnösand</p> <p>Kartblad: 171 9c</p> <p>Fastighet: Ön 2:50</p> <p>m.ö.h. 45</p>	<p>Gränsmärke</p>	<p>Gränsmärke, utriven, inom en yta på 1,9x1,4 m (VNV-ÖSÖ) är 7 otuktade och kantig stenar, 0,3-0,4 m st.</p> <p>1,5 m ÖNÖ om denna är:</p> <p>Gränsmärke, utriven, inom en yta p 0,8x0,3 m (NÖ-SV) är 5 otuktade och rundade stenar, 0,2-0,3 m st.</p> <p>Orientering: 2 m NÖ om traktorväg, f.d. stig (NV-SÖ).</p> <p>Terräng: Flack krön av mindre höjd. Hällmark. Skogsmark (barrskog).</p> <p>Antikvarisk kommentar: Kan vara gammal markering för vandringsled.</p> <p>Referenser: Lars Högbergs inv. nr. Härnösand FH.</p> <p>Antikvarisk besiktning: 2015-06-23 David Loeffler</p>	<p>Övrig kulturhistorisk lämning</p> <p>N 6946217 E 655829</p>

<p>Lars Högbergs inv. nr. Härnösand FK1</p> <p>Kommun: Härnösand</p> <p>Socken: Härnösand</p> <p>Kartblad: 171 9c</p> <p>Fastighet: Ön 2:50</p> <p>m.ö.h. 55</p>	<p>Boplats Skärvsten</p>	<p>Boplats, enligt uppgift, inom en yta på ca 20x10 m (NNÖ-SSV) hittades måttlig till riklig med skärvsten som genom markberedning låg exponerat i markytan.</p> <p>Orientering: Strax NÖ och nedanför brant NÖ-sluttande hållmark.</p> <p>Terräng: Sandig moränmark. Skogsmark (blandskog).</p> <p>Antikvarisk kommentar: Inga iakttagelser gjordes vid besiktningstillfälle. Inget optimalt boplatsläge.</p> <p>Referenser: Lars Högbergs inv. nr. Härnösand FK.</p> <p>Antikvarisk besiktning: 2015-06-23 David Loeffler</p> <p>Ritning: Lars Högberg</p> 	<p>Uppgift om N 6946578 E 655507</p>
--	------------------------------	--	--

<p>Lars Högbergs inv. nr. Härnösand FK2</p> <p>Kommun: Härnösand</p> <p>Socken: Härnösand</p> <p>Kartblad: 171 9c</p> <p>Fastighet: Ön 2:50</p> <p>m.ö.h. 50-55</p>	<p>Boplats Skärvsten</p>	<p>Boplats, enligt uppgift, inom en yta på ca 50x10 m (NV-SÖ) hittades enstaka med skärvsten som genom markberedning låg exponerat i markytan.</p> <p>Orientering: V om traktorväg (N-S) och strax ovanför och NÖ om sänkmärk.</p> <p>Terräng: S och SV-sluttande och sandig moränmark. Skogsmark (blandskog).</p> <p>Antikvarisk kommentar: Inga iakttagelser gjordes vid besiktningstillfälle. Bra boplatsläge.</p> <p>Referenser: Lars Högbergs inv. nr. Härnösand FK.</p> <p>Antikvarisk besiktning: 2015-06-23 David Loeffler</p> <p>Ritning: Lars Högberg</p> 	<p>Uppgift om N 6946520 E 655613</p>
<p>Lars Högbergs inv. nr. Härnösand FK3</p> <p>Kommun: Härnösand</p> <p>Socken: Härnösand</p> <p>Kartblad: 171 9c</p> <p>Fastighet: Ön 2:50</p> <p>m.ö.h. 50-55</p>	<p>Boplats Skärvsten</p>	<p>Boplats, enligt uppgift, inom en yta på ca 40x15 m (NV-SÖ) hittades enstaka till måttlig med skärvsten som genom markberedning låg exponerat i markytan.</p> <p>Orientering: Mellan två traktorvägar, en i NV och en i SÖ, samt längst foten av brant SV-sluttning.</p> <p>Terräng: SV och S-sluttande samt sandig moränmark. Skogsmark (blandskog).</p> <p>Antikvarisk kommentar: Inga iakttagelser gjordes vid besiktningstillfälle. Bra boplatsläge.</p> <p>Referenser: Lars Högbergs inv. nr. Härnösand FK.</p> <p>Antikvarisk besiktning: 2015-06-23 David Loeffler</p>	<p>Uppgift om N 6946560 E 655675</p>

<p>Lars Högbergs inv. nr. Härnösand FU1</p> <p>Kommun: Härnösand</p> <p>Socken: Härnösand</p> <p>Kartblad: 171 9c</p> <p>Fastighet: Vangsta 1:21</p> <p>m.ö.h. 110</p>	<p>Utgår</p>	<p>Gränsmärke, i befintlig gräns, bestående av en stenrad, 5 m l (Ö-V), 0,2-0,5 m br och 0,1-0,2 m h, med ett 20-tal gles till tät placerade samt otuktade stenar, 0,1-0,3 m st.</p> <p>Orientering: I befintlig gräns mellan Vangsta 1:21 och militärt övningsområde.</p> <p>Terräng: VSV om krön. Flack hållmark. Skogsmark (barrskog).</p> <p>Referenser: Lars Högbergs inv. nr. Härnösand FU.</p> <p>Antikvarisk besiktning: 2015-06-18 David Loeffler</p>	<p>Utgår</p> <p>N 6947725 E 654009</p>
<p>Lars Högbergs inv. nr. Härnösand FU2</p> <p>Kommun: Härnösand</p> <p>Socken: Härnösand</p> <p>Kartblad: 171 9c</p> <p>Fastighet: Vangsta 1:21</p> <p>m.ö.h. 110</p>	<p>Utgår</p>	<p>Gränsmärke, utriven, i befintlig gräns, bestående av 4 otuktade stenar, 0,1-0,3 m st.</p> <p>Orientering: I befintlig gräns mellan Vangsta 1:21 och militärt övningsområde.</p> <p>Terräng: VSV om krön. Flack hållmark. Skogsmark (barrskog).</p> <p>Referenser: Lars Högbergs inv. nr. Härnösand FU.</p> <p>Antikvarisk besiktning: 2015-06-18 David Loeffler</p>	<p>Utgår</p> <p>N 6947718 E 654018</p>



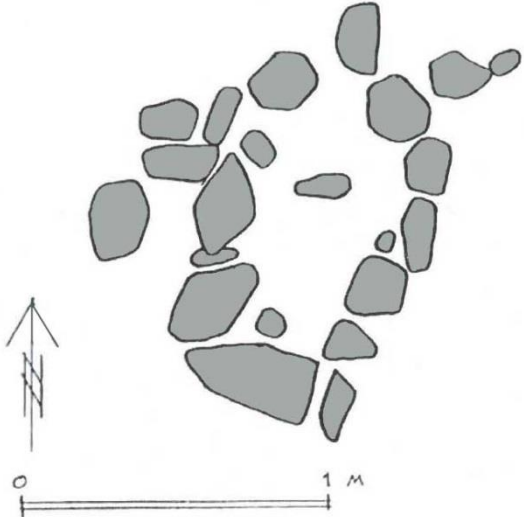
<p>Lars Högbergs inv. nr. Härnösand FY</p> <p>Kommun: Härnösand</p> <p>Socken: Härnösand</p> <p>Kartblad: 171 9c</p> <p>Fastighet: Vangsta 1:21</p> <p>m.ö.h. 105</p>	<p>Fångstanläggning övrig Fågelfångstanläggning</p>	<p>Fågelfångstanläggning, ca 40x20 m (NV-SÖ), bestående av 2 stenrader, 2 stensamlingar och ett 10-tal ensam eller parvis liggande stenar.</p> <p>Stenrad, N och S om stig (Ö-V), 8 m l (N-S), 0,3-0,8 m br och 0,1-0,3 m h, bestående av gles till tät placerade och otuktade stenar, 0,1-0,4 m st, varav några är placerade ovanpå varandra.</p> <p>Stenrad, N om stig (Ö-V), 5 m l (N-S), 0,2-0,4 m br och 0,1-0,2 m h, av gles till tät placerade och otuktade stenar, 0,1-0,3 m st</p> <p>Stensamling, S om stig (Ö-V), inom en yta av 4x2 m (Ö-V), är 7 gles placerade och otuktade stenar, 0,2-0,4 m st, varav en är kantställd.</p> <p>Stensamling, S om stig (Ö-V), inom en yta av 1x0,8 m (NV-SÖ), är 6 otuktade stenar, 0,2-0,5 m st, varav den största är kantställd.</p> <p>Orientering: N och S om stig (Ö-V).</p> <p>Terräng: Flack kön av höjdområde. Hällmark. Skogsmark (barrskog).</p> <p>Referenser: Lars Högbergs inv. nr. Härnösand FY.</p> <p>Antikvarisk besiktning: 2015-06-18 David Loeffler</p>	<p>Fornlämning</p> <p>Områdets mitt: N 6947879 E 654091</p>
<p>Lars Högbergs inv. nr. Härnösand FÖ</p>	<p>Se Raä inv. nr. Härnösand 2a:5</p>		
<p>Lars Högbergs inv. nr. Härnösand G</p> <p>Kommun: Härnösand</p> <p>Socken: Härnösand</p> <p>Kartblad: 171 9d</p> <p>Fastighet: Gånsvik 1:95</p> <p>m.ö.h. 10</p>	<p>Utgår</p>	<p>Husgrund, uppgift om. Vid besiktningstillfället hittade inga spår efter husgrund på eller kring utpekad plats.</p> <p>Referenser: Lars Högbergs inv. nr. Härnösand G.</p> <p>Antikvarisk besiktning: 2015-06-24 David Loeffler</p>	<p>Utgår</p> <p>N 6946042 E 657050</p>
<p>Lars Högbergs inv. nr. Härnösand GE</p>	<p>Se Raä inv. nr. Härnösand 66</p>		

<p>Lars Högbergs inv. nr. Härnösand GZ</p> <p>Kommun: Härnösand</p> <p>Socken: Härnösand</p> <p>Kartblad: 171 9c</p> <p>Fastighet: Ön 2:50</p> <p>m.ö.h. 50</p>	<p>Övrigt</p>	<p>Stenrad, enligt uppgift, 4,3 m l (ÖNÖ-VSV), bestående av ett 15-tal gles till tät placerade och otuktade stenar, 0,2-0,4 m st.</p> <p>Terräng: Krön av mindre höjdområde. Hällmark. Skogsmark (barrskog).</p> <p>Antikvarisk kommentar: Ej återfunnen vid besiktningstillfälle. Enligt uppgift ligger den på eller strax intill befintlig gräns för militärt övningsområde och kan därmed utgöra en markering för detta.</p> <p>Referenser: Lars Högbergs inv. nr. Härnösand GZ.</p> <p>Antikvarisk besiktning: 2015-06-23 David Loeffler</p>	<p>Uppgift om</p> <p>N 6946060 E 655401</p>
<p>Lars Högbergs inv. nr. Härnösand HU</p> <p>Kommun: Härnösand</p> <p>Socken: Härnösand</p> <p>Kartblad: 171 9c</p> <p>Fastighet: Vangsta 1:21</p> <p>m.ö.h. 110</p>	<p>Utgår</p>	<p>Gränsmärke, utriven, i befintlig gräns, bestående av 6 otuktade stenar, 0,2-0,5 m st.</p> <p>Orientering: I befintlig gräns mellan Vangsta 1:21 och militärt övningsområde.</p> <p>Terräng: VSV om krön. Flack hällmark. Skogsmark (barrskog).</p> <p>Referenser: Lars Högbergs inv. nr. Härnösand HU.</p> <p>Antikvarisk besiktning: 2015-06-18 David Loeffler</p>	<p>Utgår</p> <p>N 6947713 E 654024</p>
<p>Lars Högbergs inv. nr. Härnösand HÄ</p> <p>Kommun: Härnösand</p> <p>Socken: Härnösand</p> <p>Kartblad: 171 9c</p> <p>Fastighet: Vangsta 1:21 och Ön 2:50</p> <p>m.ö.h. 105</p>	<p>Utgår</p>	<p>Gränsmärke, utriven, i befintlig fastighets gräns. Inom en yta av 1,5x1 m (N-S) är ett 10-tal otuktade stenar, 0,2-0,6 m st.</p> <p>Orientering: I befintlig gräns mellan fastigheterna Vangsta 1:21 och Ön 2:50.</p> <p>Terräng: Bergkrön. Hällmark. Skogsmark (barrskog).</p> <p>Referenser: Lars Högbergs inv. nr. Härnösand HÄ.</p> <p>Antikvarisk besiktning: 2015-06-18 David Loeffler</p>	<p>Utgår</p> <p>N 6947804 E 654149</p>

<p>Lars Högbergs inv. nr. Härnösand HÖ</p> <p>Kommun: Härnösand</p> <p>Socken: Härnösand</p> <p>Kartblad: 171 9c</p> <p>Fastighet: Ön 2:50</p> <p>m.ö.h. 50-55</p>	<p>Utgår</p>	<p>Gränsmärke, utriven, ligger nära befintlig fastighetsgräns. Inom en yta av 2x2 m är ett 10-tal otuktade stenar, 0,3-0,4 m st. Strax intill och NV om dessa ligger några enstaka stenar, 0,3 m st.</p> <p>Orientering: Ligger nära befintlig gräns mellan fastigheterna Ön 2:50 och Gånsvik 1:75.</p> <p>Terräng: V-sluttande hållmark. Skogsmark (barrskog).</p> <p>Referenser: Lars Högbergs inv. nr. Härnösand HÖ.</p> <p>Antikvarisk besiktning: 2015-06-23 David Loeffler</p>	<p>Utgår</p> <p>N 6946078 E 655152</p>
<p>Lars Högbergs inv. nr. Härnösand IA</p> <p>Kommun: Härnösand</p> <p>Socken: Härnösand</p> <p>Kartblad: 171 9c</p> <p>Fastighet: Ön 2:50</p> <p>m.ö.h. 130</p>	<p>Utgår</p>	<p>Gränsmarkering, som markerar gräns för militärt övningsområde. Enligt uppgift bestående av ett 10-tal otuktade stenar, 0,3-0,9 m st. Ej återfunnen vid besiktningstillfället.</p> <p>Orientering: Markerar gräns för militärt övningsområde inom fastigheten Ön 2:50.</p> <p>Terräng: Svag V-sluttande hållmark. Skogsmark (barrskog).</p> <p>Skador: Skadat av rotvälta.</p> <p>Referenser: Lars Högbergs inv. nr. Härnösand IA.</p> <p>Antikvarisk besiktning: 2015-06-23 David Loeffler</p>	<p>Utgår</p> <p>N 6947093 E 655013</p>
<p>Lars Högbergs inv. nr. Härnösand IB</p> <p>Kommun: Härnösand</p> <p>Socken: Härnösand</p> <p>Kartblad: 171 9c</p> <p>Fastighet: Ön 2:50</p> <p>m.ö.h. 55</p>	<p>Gränsmärke</p>	<p>Gränsmärke, bestående av upprest och otuktad sten, 0,6 m h, 0,5 m br vid basen (NNV-SSÖ) och 0,1-0,2 m tj. Vid foten av ÖNÖ sidan är 4 otuktade stenar, 0,1-0,3 m st och vid foten av VNV sidan en otuktad sten, 0,6 m st.</p> <p>Terräng: S-sluttande hållmark. Skogsmark (barrskog).</p> <p>Referenser: Lars Högbergs inv. nr. Härnösand IB</p> <p>Antikvarisk besiktning: 2015-06-23 David Loeffler</p>	<p>Övrig kulturhistorisk lämning</p> <p>N 6946258 E 655130</p>

<p>Lars Högbergs inv. nr. Härnösand ID</p> <p>Kommun: Härnösand</p> <p>Socken: Härnösand</p> <p>Kartblad: 171 9c</p> <p>Fastighet: Ön 2:50</p> <p>m.ö.h. 130</p>	<p>Gränsmärke</p>	<p>Gränsmärke, utriven, inom en yta på 2x1 m (NV-SÖ) är 6 otuktade stenar, 0,2-0,6 m st.</p> <p>Terräng: Krön av höjdområde. Hällmark. Skogsmark (barrskog).</p> <p>Referenser: Lars Högbergs inv. nr. Härnösand ID.</p> <p>Antikvarisk besiktning: 2015-06-18 David Loeffler</p>	<p>Övrig kulturhistorisk lämning</p> <p>N 6947122 E 655073</p>
<p>Lars Högbergs inv. nr. Härnösand IE</p> <p>Kommun: Härnösand</p> <p>Socken: Härnösand</p> <p>Kartblad: 171 9c</p> <p>Fastighet: Ön 2:50</p> <p>m.ö.h. 130</p>	<p>Utgår</p>	<p>Gränsmärke, bestående av en stenrad, 3,5 m l (NNV-SSÖ), 0,4-0,7 m br och 0,4 m h, av otuktade stenar, 0,2-0,5 m st. I stenradens mitt är en upprest sten, 0,5 m h, 0,3 m br (NNÖ-SSV) och 0,1 m tj.</p> <p>Terräng: Krön av höjdområde. Hällmark. Skogsmark (barrskog).</p> <p>Antikvarisk kommentar: Ligger ca 40 m NÖ om aktiv gräns som markerar militär övningsområde, vilket motiverar den antikvariska bedömningen.</p> <p>Referenser: Lars Högbergs inv. nr. Härnösand IE.</p> <p>Antikvarisk besiktning: 2015-06-18 David Loeffler</p>	<p>Utgår</p> <p>N 6947114 E 655036</p>
<p>Lars Högbergs inv. nr. Härnösand IF 1 Härnösand IF 2 Härnösand IF 3</p> <p>Kommun: Härnösand</p> <p>Socken: Härnösand</p> <p>Kartblad: 171 9c</p> <p>Fastighet: Ön 2:50</p> <p>m.ö.h. 130</p>	<p>Utgår</p>	<p>Gränsmärke, utriven, i befintlig gräns, bestående av 3 stensamlingar.</p> <p>Stensamling, inom en yta ca 1,8x0,6 m (NÖ-SV), är 4 otuktade och gles liggande stenar, 0,2-0,5 m st.</p> <p>12 m SÖ om denna är:</p> <p>Stensamling, inom en yta ca 1,6x1 m (NV-SÖ), är 8 otuktade och gles liggande stenar, 0,2-0,6 m st.</p> <p>13 m ÖSÖ om denna är:</p> <p>Stensamling, inom en yta ca 1,4 m diam, är 10 otuktade och gles liggande stenar, 0,3-0,9 m st.</p> <p>Orientering: Markerar gräns för militärt övningsområde inom fastigheten Ön 2:50.</p> <p>Terräng: Mindre flack höjdområde. Hällmark. Skogsmark (barrskog).</p> <p>Referenser: Lars Högbergs inv. nr. Härnösand IF.</p> <p>Antikvarisk besiktning: 2015-06-18 David Loeffler</p>	<p>Utgår</p> <p>N 6947116 E 654993</p> <p>N 6947107 E 655001</p> <p>N 6947102 E 655014</p>

Lars Högbergs inv. nr. Härnösand T1 och T2	Se Raä inv. nr. Härnösand 45		
Lars Högbergs inv. nr. Härnösand U	Se Raä inv. nr. Härnösand 45		
Lars Högbergs inv. nr. Härnösand V  Kommun: Härnösand  Socken: Härnösand  Kartblad: 171 9d  Fastighet: Ön 2:50  m.ö.h. 0-5	Ristning, medeltid/historisk tid  På block/häll  Text	Ristning i berghäll. Enligt uppgift bestående av initialer. Ej återfunnen vid besiktnings tillfälle.  Terräng: Kuperat hållmark.  Referenser: Lars Högbergs inv. nr. Härnösand V.  Antikvarisk besiktning: 2015-06-24 David Loeffler	Uppgift om  N 6946662 E 656954

<p>Lars Högberg Ingen inv. nr.</p> <p>Kommun: Härnösand</p> <p>Socken: Härnösand</p> <p>Kartblad: 171 9c</p> <p>Fastighet: Vangsta 1:21</p> <p>m.ö.h. 105</p>	<p>Härd</p> <p>Oval</p> <p>Stenfylld</p> <p>Med stenskoning</p>	<p>Härd, oval, 1,4x1 m (NÖ-SV) och mindre än 0,1 m h. Kring kanten är tät placerade, otuktade och helt övermossade stenar, 0,2-0,3 m st. I SV kortsidan är en flack sten, 0,45x0,25 m st. Prov med jordsond visar att härden är åtminstone delvis stenfylld samt att mellan stenarna finns ett 2-3 cm tj lager sot och kol.</p> <p>Vegetation: Beväxt kring kanten med små tallar.</p> <p>Orientering: 4 m SV om stig (NV-SÖ).</p> <p>Terräng: Flack sadellägen bestående av morän mellan två höjdområden bestående av hållmark. Skogsmark (barrskog).</p> <p>Referenser: Lars Högbergs anteckningar, utan inv. nr.</p> <p>Antikvarisk besiktning: 2015-10-28 David Loeffler</p> <p>Ritning: Lars Högberg</p> 	<p>Fornlämning</p> <p>N 6947799 E 654055</p>
---	---	---	--

<p>Lars Högbergs inv. nr. komplettering till Härnösand 2</p> <p>Kommun: Härnösand</p> <p>Socken: Härnösand</p> <p>Kartblad: 171 9c</p> <p>Fastighet: Ön 2:50</p> <p>m.ö.h. 55</p>	<p>Hög</p> <p>Rund</p>	<p style="text-align: center;"><b>Ny beskrivning och geometri</b></p> <p>Hög (?), rest av (?), där det återstår en ca 5 m l (NV-SÖ) och 0,4 m h del av SV kanten. Kring kanten antydans till kantränna, 1 m br och 0,1-0,2 m dj. Ursprungligen ca 5 m diam.</p> <p>Vegetation: Beväxt med en myckenhet av sly.</p> <p>Orientering: Ligger ca 6 m VNV om Härnösand 2b:1.</p> <p>Terräng: Svag S-sluttande moränmark. Skogsmark (blandskog).</p> <p>Skador: Det mest av högen sönder grävd genom det intill liggande täkt. Belamrade med ris och bråte efter gallring vilket gör det vårt att se något.</p> <p>Antikvarisk kommentar: Endast genom en undersökning kan man avgöra om detta verkligen utgör en rest efter en gravhög, vilket motiverar den antikvariska bedömningen.</p> <p>Referenser: Lars Högbergs inv. nr. komplettering till Härnösand 2. K. Sidenbladh 1867 (ATA). E. Olsson 1909 (ATA).</p> <p>Antikvarisk besiktning: 2015-06-23 David Loeffler</p>	<p>Bevakas</p> <p>N 6946136 E 654325</p>
<p>Raä inv. nr. Härnösand 2a:1</p> <p>Kommun: Härnösand</p> <p>Socken: Härnösand</p> <p>Kartblad: 171 9c</p> <p>Fastighet: Ön 2:50</p> <p>m.ö.h. 55</p>	<p>Hög</p> <p>Rund</p>	<p style="text-align: center;"><b>Ny beskrivning och geometri</b></p> <p>Hög, rund, 5 m diam och 0,7 m h. I ytan syns enstaka stenar, 0,1-0,2 m st. I NV kanten är en sten, 0,9x0,4 m (NÖ-SV) och 0,4 m h.</p> <p>Vegetation: Nära mitten växer en stor gran.</p> <p>Orientering: 8 m NÖ om väg (NV-SÖ).</p> <p>Terräng: Flack till svag S-sluttande avsats i brant S-sluttning. Moränmark. Skogsmark (blandskog).</p> <p>Referenser: K. Sidenbladh 1867 (ATA). E. Olsson 1909 (ATA).</p> <p>Antikvarisk besiktning: 2015-06-23 David Loeffler</p>	<p>Fornlämning</p> <p>N 6946182 E 654318</p>

<p>Raä inv. nr. Härnösand 2a:2</p> <p>Kommun: Härnösand</p> <p>Socken: Härnösand</p> <p>Kartblad: 171 9c</p> <p>Fastighet: Ön 2:50</p> <p>m.ö.h. 55</p>	<p>Stensättning</p> <p>Stenfylld</p> <p>Övertorvade</p> <p>Rund</p>	<p style="text-align: center;"><b>Ny beskrivning och geometri</b></p> <p>Stensättning, rund, 3 m diam och 0,3 m h, av helt till delvis övertorvade stenar, 0,3-0,4 m st.</p> <p>Vegetation: Beväxt med 4 stora granar.</p> <p>Orientering: Strax N om taktkant och 5 m SÖ om Härnösand 2a:3.</p> <p>Terräng: Flack till svag S-sluttande avsats i brant S-sluttning. Moränmark. Skogsmark (blandskog).</p> <p>Referenser: K. Sidenbladh 1867 (ATA). E. Olsson 1909 (ATA).</p> <p>Antikvarisk besiktning: 2015-06-23 David Loeffler</p>	<p>Fornlämning</p> <p>N 6946159 E 654356</p>
<p>Raä inv. nr. Härnösand 2a:3</p> <p>Kommun: Härnösand</p> <p>Socken: Härnösand</p> <p>Kartblad: 171 9c</p> <p>Fastighet: Ön 2:50</p> <p>m.ö.h. 55</p>	<p>Stensättning</p> <p>Stenfylld</p> <p>Övertorvade</p> <p>Rund</p>	<p style="text-align: center;"><b>Ny beskrivning och geometri</b></p> <p>Stensättning, rund, 5 m diam och 0,4 m h, av helt till delvis övertorvade stenar, 0,3-0,6 m st</p> <p>Vegetation: Beväxt med 7 mindre björkar och i kanten av 2 granar, en medelstora och en stor.</p> <p>Orientering: Strax S om taktkant, 5 m NV om Härnösand 2a:2 och 2 m Ö om Härnösand 2a:4.</p> <p>Terräng: Flack till svag S-sluttande avsats i brant S-sluttning. Moränmark. Skogsmark (blandskog).</p> <p>Referenser: K. Sidenbladh 1867 (ATA). E. Olsson 1909 (ATA).</p> <p>Antikvarisk besiktning: 2015-06-23 David Loeffler</p>	<p>Fornlämning</p> <p>N 6946164 E 654349</p>
<p>Raä inv. nr. Härnösand 2a:4</p> <p>Kommun: Härnösand</p> <p>Socken: Härnösand</p> <p>Kartblad: 171 9c</p> <p>Fastighet: Ön 2:50</p> <p>m.ö.h. 55</p>	<p>Stensättning</p> <p>Stenfylld</p> <p>Övertorvade</p> <p>Rund</p>	<p style="text-align: center;"><b>Ny beskrivning och geometri</b></p> <p>Stensättning, rund, 6 m diam och 0,4 m h, av helt till delvis övermossade stenar, 0,3-0,4 m st. Mittan och V delen upptas av grop, oregelbunden, 3x2 m (N-S) och 0,2-0,3 m dj.</p> <p>Vegetation: Beväxt med ett 20-tal lövträd (björk och rönn) samt 1 stor gran och 1 stor tall.</p> <p>Orientering: 10 m NNÖ om väg (VNV-ÖSÖ) och 2 m V om Härnösand 2a:3.</p> <p>Terräng: Flack till svag S-sluttande avsats i brant S-sluttning. Moränmark. Skogsmark (blandskog).</p> <p>Referenser: K. Sidenbladh 1867 (ATA). E. Olsson 1909 (ATA).</p> <p>Antikvarisk besiktning: 2015-06-23 David Loeffler</p>	<p>Fornlämning</p> <p>N 6946166 E 654342</p>



<p>Raä inv. nr. Härnösand 2a:5</p> <p>Kommun: Härnösand</p> <p>Socken: Härnösand</p> <p>Kartblad: 171 9c</p> <p>Fastighet: Ön 2:50</p> <p>m.ö.h. 65</p>	<p>Stensättning</p> <p>Stenfylld</p> <p>Övertorvade</p> <p>Oregelbunden</p>	<p style="text-align: center;"><b>Ny beskrivning och geometri</b></p> <p>Stensättning, oregelbunden, 2x1,5 m (Ö-V) och 0,2 m h, av helt till delvis övertorvade stenar, 0,3 m st.</p> <p>Vegetation: I SV kanten växer en stor tall.</p> <p>Orientering: ca 60 m NNÖ om Härnösand 2a:1.</p> <p>Terräng: Mindre moränrygg (NV-SÖ) som begränsas i NV av blockig morän och i SÖ av några stora stenblock samt hållmark.</p> <p>Referenser: K. Sidenbladh 1867 (ATA). E. Olsson 1909 (ATA). Lars Högbergs inv. nr. Härnösand FÖ.</p> <p>Antikvarisk besiktning: 2015-06-23 David Loeffler</p>	<p>Fornlämning</p> <p>N 6946250 E 654326</p>
<p>Raä inv. nr. Härnösand 2b:1</p> <p>Kommun: Härnösand</p> <p>Socken: Härnösand</p> <p>Kartblad: 171 9c</p> <p>Fastighet: Ön 2:50</p> <p>m.ö.h. 55</p>	<p>Hög</p> <p>Rund</p>	<p style="text-align: center;"><b>Ny beskrivning och geometri</b></p> <p>Hög, i svag S-sluttning, rund, 9 m diam och 0,6-0,9 m h. Kring S kanten antydans till kantränna, 0,5-1 m br och 0,1-0,2 m dj. N och NÖ delen av högen upptas av grop, oregelbunden, 4 m l (ÖNÖ-VSV), 2-3 m br och 0,4-0,8 m dj.</p> <p>Vegetation: Beväxt med en myckenhet av sly, små granar och 2 stora tallar.</p> <p>Orientering: 7 m SV om väg (NV-SÖ) samt intill och SÖ om täktgrop.</p> <p>Terräng: Svag S-sluttande moränmark. Skogsmark (blandskog).</p> <p>Skador: V kanten skadat av intill liggande täkt.</p> <p>Referenser: Lars Högbergs inv. nr. komplettering till Härnösand 2. K. Sidenbladh 1867 (ATA). E. Olsson 1909 (ATA).</p> <p>Antikvarisk besiktning: 2015-06-23 David Loeffler</p>	<p>Fornlämning</p> <p>N 6946136 E 654340</p>
<p>Raä inv. nr. Härnösand 44:1</p> <p>Kommun: Härnösand</p> <p>Socken: Härnösand</p> <p>Kartblad: 171 9d</p> <p>Fastighet: Gånsvik 1:112</p> <p>m.ö.h. 0-5</p>	<p>Ristning, medeltid/historisk tid</p> <p>På block/häll</p> <p>Bild/symbol</p> <p>Text</p> <p>Årtal</p>	<p style="text-align: center;"><b>Ny beskrivning och geometri</b></p> <p>Ristning i berghäll. Inom en yta av ca 15x10 m (NV-SÖ) är ca 50 ristningar. Dessa utgörs av initialer, namn, årtal (både före och efter 1850), hus och geometriska figurer. Samtliga återfunna ristningar vid besiktningens tillfälle var in knackat på (släta) basalt fläckar och gånger omgiven av (skrovlig) gråvacka.</p> <p>Terräng: Kuperat hållmark.</p> <p>Antikvarisk besiktning: 2015-06-25 David Loeffler</p>	<p>Fornlämning</p> <p>Områdets mitt: N 6946509 E 657021</p>

<p>Raä inv. nr. Härnösand 45:1</p> <p>Kommun: Härnösand</p> <p>Socken: Härnösand</p> <p>Kartblad: 171 9d</p> <p>Fastighet: Ön 2:50</p> <p>m.ö.h. 0-5</p>	<p>Ristning, medeltid/historisk tid</p> <p>På block/häll</p> <p>Bild/symbol</p> <p>Text</p> <p>Årtal</p>	<p style="text-align: center;"><b>Ny beskrivning och geometri</b></p> <p>Ristning i berghäll. Inom en yta av ca 30x20 m (N-S) är ca 50 ristningar. Dessa utgörs av initialer, namn, årtal (både före och efter 1850), rutnäts- och geometriska figurer. Samtliga återfunna ristningar vid besiktnings tillfälle var in knackat på (släta) basalt fläckar och gånger omgiven av (skrovlig) gråvacka.</p> <p>Orientering: Ö, SÖ, S och SV om pir (NNV-SSÖ).</p> <p>Terräng: Kuperat hållmark.</p> <p>Referenser: Lars Högbergs inv. nr. Härnösand T.</p> <p>Antikvarisk besiktning: 2015-06-25 David Loeffler</p>	<p>Fornlämning</p> <p>Områdets mitt: N 6946847 E 656695</p>
<p>Raä inv. nr. Härnösand 45:2</p> <p>Kommun: Härnösand</p> <p>Socken: Härnösand</p> <p>Kartblad: 171 9d</p> <p>Fastighet: Ön 2:50</p> <p>m.ö.h. 0-5</p>	<p>Ristning, medeltid/historisk tid</p> <p>På block/häll</p> <p>Bild/symbol</p> <p>Text</p> <p>Årtal</p>	<p style="text-align: center;"><b>Ny beskrivning och geometri</b></p> <p>Ristning i berghäll. Inom en yta av ca 40x20 m (VNV-ÖSÖ) är ca 10 ristningar. Dessa utgörs av initialer, namn, årtal (både före och efter 1850) och figurer (en ankare). Samtliga återfunna ristningar vid besiktnings tillfälle var in knackat på (släta) basalt fläckar och gånger omgiven av (skrovlig) gråvacka.</p> <p>Terräng: Kuperat hållmark.</p> <p>Referenser: Lars Högbergs inv. nr. Härnösand T</p> <p>Antikvarisk besiktning: 2015-06-25 David Loeffler</p>	<p>Fornlämning</p> <p>Områdets mitt: N 6946803 E 656762</p>
<p>Raä inv. nr. Härnösand 45:3</p> <p>Kommun: Härnösand</p> <p>Socken: Härnösand</p> <p>Kartblad: 171 9d</p> <p>Fastighet: Ön 2:50</p> <p>m.ö.h. 0-5</p>	<p>Ristning, medeltid/historisk tid</p> <p>På block/häll</p> <p>Bild/symbol</p> <p>Text</p> <p>Årtal</p>	<p style="text-align: center;"><b>Ny beskrivning och geometri</b></p> <p>Ristning i berghäll. Inom en yta på ca 60x20 m (NV-SÖ) är ca 50 ristningar. Dessa utgörs av initialer, namn, årtal (den äldsta är 1786) och figurer (en fisk och en ankare samt en geometrisk figur). Samtliga återfunna ristningar vid besiktnings tillfälle var in knackat på (släta) basalt fläckar och gånger omgiven av (skrovlig) gråvacka.</p> <p>Terräng: Kuperat hållmark.</p> <p>Referenser: Lars Högbergs inv. nr. Härnösand U.</p> <p>Antikvarisk besiktning: 2015-06-25 David Loeffler</p>	<p>Fornlämning</p> <p>Områdets mitt: N 6946794 E 656861</p>

<p>Raä inv. nr. Härnösand 46:1</p> <p>Kommun: Härnösand</p> <p>Socken: Härnösand</p> <p>Kartblad: 171 9d</p> <p>Fastighet: Gånsvik 1:112 och Samfälld</p> <p>m.ö.h. 0-5</p>	<p>Ristning, medeltid/historisk tid</p> <p>På block/häll</p> <p>Bild/symbol</p> <p>Text</p> <p>Årtal</p>	<p style="text-align: center;"><b>Ny beskrivning och geometri</b></p> <p>Ristning i berghäll. Inom en yta på ca 40x15 m (NV-SÖ) är ca 40 ristningar. Dessa utgörs av initialer, namn, årtal (de flesta före 1850) och figurer. Samtliga återfunna ristningar vid besiktnings tillfälle var in knackat på (släta) basalt fläckar och gånger omgiven av (skrovlig) gråvacka.</p> <p>Terräng: Kuperat NÖ-sluttand hällmark.</p> <p>Antikvarisk besiktning: 2015-06-25 David Loeffler</p>	<p>Fornlämning</p> <p>Områdets mitt: N 6946220 E 657129</p>
<p>Raä inv. nr. Härnösand 481</p> <p>Kommun: Härnösand</p> <p>Socken: Härnösand</p> <p>Kartblad: 171 8c</p> <p>Fastighet: Kövla 1:15</p> <p>m.ö.h. 20-25</p>	<p>Boplatsgrop</p> <p>Rund</p> <p>I klapper</p>	<p style="text-align: center;"><b>Ny beskrivning och antikvarisk bedömning</b></p> <p>Boplatsgrop i klapper, rund, 1,5 m diam och 0,3 m dj. Bottenplan rund, 1,5 m diam. Kring kanten är vall, 0,5-0,7 m br och 0,2 m h.</p> <p>Vegetation: Helt till delvis övermossade.</p> <p>Terräng: SÖ sluttande klapperstensfält. Skogsmark (barrskog).</p> <p>Antikvarisk besiktning: 2015-06-17 David Loeffler</p>	<p>Fornlämning</p> <p>N 6941471 E 653537</p>

<p>Raä inv. nr. Härnösand 66:1-3</p> <p>Kommun: Härnösand</p> <p>Socken: Härnösand</p> <p>Kartblad: 171 8c</p> <p>Fastighet: Kövla 1:15</p> <p>m.ö.h. 65</p>	<p>Boplats</p> <p>Boplatsgröp</p> <p>Rund 1</p> <p>Oval 2</p> <p>I klapper</p>	<p style="text-align: center;"><b>Ny benämning, beskrivning, geometri och antikvarisk bedömning</b></p> <p>Område med boplatsgröpar i klapper, 10x10 m (N-S), bestående av 3 boplatsgröpar, varav 1 är rund och 2 är ovala.</p> <p>Boplatsgröp i klapper, oval, 3x2 m (NÖ-SV) och 0,2 m dj. Kring NÖ, SV, och SÖ kanten är en vall eller antydan till vall, 1 m br och 0,1-0,2 m h. N 6941977 E 653299</p> <p>2 m SSÖ om denna är:</p> <p>Boplatsgröp i klapper, rund, 1,5 m diam och 0,4 m dj. Bottenplan närmast rund, 0,7 m diam. Kring kanten är en vall, 0,5-1 m br och 0,2 m h. N 6941973 E 653300</p> <p>2 m ÖSÖ om den första är:</p> <p>Boplatsgröp i klapper, oval, 2x1,5 m (NNV-SSÖ) och 0,3 m dj. Ställvis kring kanten är antydan till vall, 1 m br och 0,1 m h. N 6941975 E 653303</p> <p>Vegetation: Den största är beväxt i mitten av 2 tallar.</p> <p>Terräng: Två flacka terrasser i brant NV-sluttande klapperstensfält. Skogsmark (barrskog).</p> <p>Antikvarisk kommentar: Den största boplatsgröp troligen lämning efter hus/tomtning.</p> <p>Referenser: Lars Högbergs inv. nr. Härnösand GE.</p> <p>Antikvarisk besiktning: 2015-06-17 David Loeffler</p>	<p>Fornlämning</p> <p>Områdets mitt: N 6941975 E 653300</p>
<p>Raä inv. nr. Härnösand 70:1</p> <p>Kommun: Härnösand</p> <p>Socken: Härnösand</p> <p>Kartblad: 171 9c</p> <p>Fastighet: Ön 2:50</p> <p>m.ö.h. 80</p>	<p>Boplatsgröp</p> <p>Rund</p> <p>I klapper</p>	<p style="text-align: center;"><b>Ny beskrivning, geometri och antikvarisk bedömning</b></p> <p>Boplatsgröp i klapper, rund, 2 m diam och 0,3 m dj. Bottenplan, flack och rund, 1,5 m diam. Kring kanten antydan till vall, 1 m br och 0,1 m h. I Bottenplanens V del är kantställd sten, 0,15 m h, 0,25 m br (NÖ-SV) och 0,15 m h.</p> <p>Vegetation: Stubbe på ÖSÖ vall. Beväxt med 2 små granar och rönnslly. Belamrade med ett gammalt vindfälla (gran).</p> <p>Terräng: NV-sluttande och helt övertorvade klapperstensfält. Skogsmark (gran).</p> <p>Antikvarisk kommentar: Gropen kan vara lämning efter hus/tomtning. Det finns flera groplikande bildningar alternativt lämningar SV och S om denna.</p> <p>Referenser: Lars Högbergs inv. nr. C.</p> <p>Antikvarisk besiktning: 2015-06-24,25 och 30 David Loeffler</p>	<p>Fornlämning</p> <p>N 6947311 E 654791</p>

<p>Raä inv. nr. Härnösand 70:2</p> <p>Kommun: Härnösand</p> <p>Socken: Härnösand</p> <p>Kartblad: 171 9c</p> <p>Fastighet: Ön 2:50</p> <p>m.ö.h. 85</p>	<p>Utgår</p>	<p style="text-align: center;"><b>Ny benämning, geometri och antikvarisk bedömning</b></p> <p>Tidigare upptagen som röse. Uppfattas vid besiktningstillfälle som en naturbildning och därmed utgår.</p> <p>Referenser: Lars Högbergs inv. nr. C.</p> <p>Antikvarisk besiktning: 2015-06-24,25 och 30 David Loeffler</p>	<p>Utgår</p> <p>N 6947252 E 654755</p>
<p>Raä inv. nr. Härnösand 70:3</p> <p>Kommun: Härnösand</p> <p>Socken: Härnösand</p> <p>Kartblad: 171 9c</p> <p>Fastighet: Ön 2:50</p> <p>m.ö.h. 75</p>	<p>Utgår</p>	<p style="text-align: center;"><b>Ny benämning, geometri och antikvarisk bedömning</b></p> <p>Tidigare upptagen som röse. Uppfattas vid besiktningstillfälle som en naturbildning och därmed utgår.</p> <p>Referenser: Lars Högbergs inv. nr. C.</p> <p>Antikvarisk besiktning: 2015-06-24,25 och 30 David Loeffler</p>	<p>Utgår</p> <p>N 6947195 E 654754</p>
<p>Raä inv. nr. Härnösand 70:4</p> <p>Kommun: Härnösand</p> <p>Socken: Härnösand</p> <p>Kartblad: 171 9c</p> <p>Fastighet: Ön 2:50</p> <p>m.ö.h. 85</p>	<p>Utgår</p>	<p style="text-align: center;"><b>Ny benämning, geometri och antikvarisk bedömning</b></p> <p>Tidigare upptagen som grop i klapper. Uppfattas vid besiktningstillfälle som en naturbildning och därmed utgår.</p> <p>Referenser: Lars Högbergs inv. nr. C.</p> <p>Antikvarisk besiktning: 2015-06-24,25 och 30 David Loeffler</p>	<p>Utgår</p> <p>N 6947274 E 654777</p>

<p>Raä inv. nr. Härnösand 70:5</p> <p>Kommun: Härnösand</p> <p>Socken: Härnösand</p> <p>Kartblad: 171 9c</p> <p>Fastighet: Ön 2:50</p> <p>m.ö.h. 85</p>	<p>Övrigt</p>	<p><b>Ny benämning, beskrivning, geometri och antikvarisk bedömning</b></p> <p>Stenrad, L-format, 1,2 m l (N-S) samt 1 m l (Ö-V), 0,4-0,6 m br och 0,3-0,4 m h, av helt övermossade stenar, 0,3-0,4 m st, varav några är kantställda och några uppresta.</p> <p>Orientering: Strax S om och nedanför åschrön (Ö-V).</p> <p>Terräng: S-sluttande klapperstensfält. Skogsmark (barrskog).</p> <p>Antikvarisk kommentar: Stenarna är lösa d.v.s. ej stadig eller stabila vilket ger intrycket att detta är en sentida konstruktion.</p> <p>Referenser: Lars Högbergs inv. nr. C</p> <p>Antikvarisk besiktning: 2015-06-24,25 och 30 David Loeffler</p>	<p>Övrig kulturhistorisk lämning</p> <p>N 6947271 E 654786</p>
<p>Raä inv. nr. Härnösand 70:6</p> <p>Kommun: Härnösand</p> <p>Socken: Härnösand</p> <p>Kartblad: 171 9c</p> <p>Fastighet: Ön 2:50</p> <p>m.ö.h. 85</p>	<p>Boplatsgrop</p> <p>Rund</p> <p>I klapper</p>	<p><b>Ny beskrivning, geometri och antikvarisk bedömning</b></p> <p>Boplatsgrop i klapper, rund, 1,5 m diam och 0,4 m dj. Bottenplan, rektangulär, 0,8x0,2 m (N-S). Kring kantens V sida är vall, 1 m br och 0,1-0,3 m h.</p> <p>Vegetation: Beväxt med en gran och belamrade med ett vindfälle.</p> <p>Orientering: Klapperstenfältets Ö sidan intill och nedanför klippa.</p> <p>Terräng: S-sluttande klapperstenfält. Skogsmark (barrskog).</p> <p>Referenser: Lars Högbergs inv. nr. C.</p> <p>Antikvarisk besiktning: 2015-06-24,25 och 30 David Loeffler</p>	<p>Fornlämning</p> <p>N 6947272 E 654798</p>
<p>Raä inv. nr. Härnösand 71:1</p> <p>Kommun: Härnösand</p> <p>Socken: Härnösand</p> <p>Kartblad: 171 9c</p> <p>Fastighet: Ön 2:50</p> <p>m.ö.h. 0-5</p>	<p>Naturföremål/-bildning med tradition</p> <p>Jättekast/flyttblock</p>	<p><b>Tillägg till beskrivning och ny geometri</b></p> <p>Stenblock med namn, 5x4 m (NÖ-SV) och 1-1.8 m h. Flat ovansida. Kluvet i NÖ. Klåfva sten är omnämnd i 1559 års fögderiräkenskaper för Härnön. Ej gränsmarkering, men har använts av lantmätare vid karteringar.</p> <p>Terräng: N-sluttande klapperstensfält. Skogsmark/strandkant.</p> <p>Orientering: 21 m NÖ om väg (NV-SÖ).</p> <p>Antikvarisk besiktning: 2015-06-18 David Loeffler</p>	<p>Övrig kulturhistorisk lämning</p> <p>Namn: Klåvasten</p> <p>N 6948477 E 654807</p>

<p>Raä inv. nr. Härnösand 75:1</p> <p>Kommun: Härnösand</p> <p>Socken: Härnösand</p> <p>Kartblad: 171 9c</p> <p>Fastighet: Vangsta 1:21</p> <p>m.ö.h. 80</p>	<p>Boplatsgrop</p> <p>Rund</p> <p>I klapper</p>	<p><b>Ny beskrivning, geometri och antikvarisk bedömning</b></p> <p>Boplatsgrop i klapper, rund, 1,5 m diam och 0,3 m dj. Bottenplan, rund, 0,5 m diam. Kring kanten är en vall, 1,5 m br och 0,1 m h.</p> <p>Vegetation: Beväxt med 2 mindre granar.</p> <p>Terräng: Mindre NÖ-sluttande klapperstensfält. Skogsmark (blandskog).</p> <p>Referenser: Lars Högbergs inv. nr. Härnösand A.</p> <p>Antikvarisk besiktning: 2015-06-24 David Loeffler</p>	<p>Fornlämning</p> <p>N 6948259 E 653754</p>
<p>Raä inv. nr. Härnösand 75:2</p> <p>Kommun: Härnösand</p> <p>Socken: Härnösand</p> <p>Kartblad: 171 9c</p> <p>Fastighet: Vangsta 1:21</p> <p>m.ö.h. 80</p>	<p>Boplatsgrop</p> <p>Rund</p> <p>I klapper</p>	<p><b>Ny beskrivning, geometri och antikvarisk bedömning</b></p> <p>Boplatsgrop i klapper, oregelbunden, närmast rund, 1,5 m diam och 0,3 m dj. Bottenplan, oregelbunden, närmast rund, 0,5 m diam. Kring N, NV, V och SV kant är vall, 1,5-2 m br och 0,2-0,3 m h.</p> <p>: Vegetation: Beväxt med 2 granar och 1 tall.</p> <p>Terräng: Mindre NÖ-sluttande klapperstensfält. Skogsmark (blandskog).</p> <p>Referenser: Lars Högbergs inv. nr. Härnösand A.</p> <p>Antikvarisk besiktning: 2015-06-24 David Loeffler</p>	<p>Fornlämning</p> <p>N 6948249 E 653773</p>
<p>Raä inv. nr. Härnösand 75:3</p> <p>Kommun: Härnösand</p> <p>Socken: Härnösand</p> <p>Kartblad: 171 9c</p> <p>Fastighet: Vangsta 1:21</p> <p>m.ö.h. 80</p>	<p>Utgår</p>	<p><b>Ny antikvarisk bedömning</b></p> <p>Tidigare upptaget som hålvägslikande lämning. Vid besiktnings tillfälle uppfattas den att vara en naturlig försänkning.</p> <p>Terräng: Mindre NÖ-sluttande klapperstensfält. Skogsmark (blandskog).</p> <p>Referenser: Lars Högbergs inv. nr. Härnösand A.</p> <p>Antikvarisk besiktning: 2015-06-24 David Loeffler</p>	<p>Utgår</p> <p>N 6948250 E 653772</p>

<p>Raä inv. nr. Härnösand 76:1</p> <p>Kommun: Härnösand</p> <p>Socken: Härnösand</p> <p>Kartblad: 171 9c</p> <p>Fastighet: Ön 2:50</p> <p>m.ö.h. 80</p>	<p>Boplatsgrop</p> <p>Rund</p> <p>I klapper</p>	<p><b>Ny beskrivning, geometri och antikvarisk bedömning</b></p> <p>Boplatsgrop i klapper, rund, 1,5 m diam och 0,3-0,4 m dj. Bottenplan, rund, 1 m diam. Kring kanten är en vall, 1 m br och 0,1 m h. Ett 10-tal stenar nyligen upplagd på N vallen.</p> <p>Vegetation: Beväxt med 4 mindre björkar i mitten och 1 rönn, 1 gran och 1 tall på vallen.</p> <p>Orientering: Ö sidan av klapperstensfält nedanför klippa.</p> <p>Terräng: NNÖ-sluttande klapperstensfält. Skogsmark (barrskog).</p> <p>Referenser: Lars Högbergs inv. nr. Härnösand B.</p> <p>Antikvarisk besiktning: 2015-06-18 David Loeffler</p>	<p>Fornlämning</p> <p>N 6947971 E 654218</p>
<p>Raä inv. nr. Härnösand 78:1</p> <p>Kommun: Härnösand</p> <p>Socken: Härnösand</p> <p>Kartblad: 171 9d</p> <p>Fastighet: Gånsvik samfällid</p> <p>m.ö.h. 0-5</p>	<p>Gruvhål</p>	<p><b>Inga nya iakttagelser vid besiktningstillfälle 2015.</b></p> <p>Gruvområde, bestående av 1 gruvhål, 18x4-7m (N-S) och 0.5-1.5 m synligt djup. Hålet är fyllt med skrotstenar, 0.05-1 m st. Dessa innehåller koncentrationer av ren grafit, upp till 5 cm st. 15 m S om gruvhålet är en bergsskreda, 35x4 m (Ö-V) och 1-2 m dj. Dess N kant är bearbetad längs en 12 m l sträcka, i vars V del är ett 4x4 m st område med skrotsten. Skiss i inventeringshandlingarna.</p> <p>Orientering: 30 m V om havsstrand.</p> <p>Terräng: Flack Ö-sluttande kal håll.</p> <p>Referenser: Gustafsson, G. Mineraljakt förr och nu i Västernorrlands län, 1972, s. 9. Olsson, O. &amp; Wallin, S. Härnösand genom seklerna, del 2, 1984, s. 48. Lars Högbergs inv. nr. Härnösand F</p> <p>Antikvarisk besiktning: 2015-06-24 David Loeffler</p>	<p>Övrig kulturhistorisk lämning</p> <p>N 6946055 E 657160</p>
<p>Raä inv. nr. Härnösand 98:1</p> <p>Kommun: Härnösand</p> <p>Socken: Härnösand</p> <p>Kartblad: 171 8c</p> <p>Fastighet: Kövla 1:15</p> <p>m.ö.h. 20-25</p>	<p>Utgår</p>	<p><b>Ny benämning och antikvarisk bedömning</b></p> <p>Grop, troligen naturbildning. Överkörd och markbered grop efter rotvälta(?).</p> <p>Referenser: Lars Högbergs inv. nr. Härnösand AH.</p> <p>Antikvarisk besiktning: 2015-06-17 David Loeffler</p>	<p>Utgår</p> <p>N 6940964 E 652441</p>



<p>Raä inv. nr. Härnösand 100:1</p> <p>Kommun: Härnösand</p> <p>Socken: Härnösand</p> <p>Kartblad: 171 8c</p> <p>Fastighet: Kövla 1:15</p> <p>m.ö.h. 35-40</p>	<p>Boplatsgrop</p> <p>Rund</p> <p>I klapper</p>	<p style="text-align: center;"><b>Ny beskrivning, geometri och antikvarisk bedömning</b></p> <p>Boplatsgrop i klapper, rund, 1,5 m diam och 0,3 m dj. Kring kanten är en vall, 0,5 m br och 0,1 m h.</p> <p>Vegetation: Övermossade och beväxt med 4 små granar och en liten björk.</p> <p>Orientering: 2 m V om stentäktskant (N-S).</p> <p>Terräng: SÖ-sluttande klapperstensfält. Skogsmark (barrskog).</p> <p>Referenser: Lars Högbergs inv. nr. Härnösand AK.</p> <p>Antikvarisk besiktning: 2015-06-17 David Loeffler</p>	<p>Fornlämning</p> <p>N 6941408 E 652959</p>
<p>Raä inv. nr. Härnösand 111:1</p> <p>Kommun: Härnösand</p> <p>Socken: Härnösand</p> <p>Kartblad: 171 8c</p> <p>Fastighet: Kövla 1:15</p> <p>m.ö.h. 20-25</p>	<p>Boplatsgrop</p> <p>Rund</p> <p>I klapper</p>	<p style="text-align: center;"><b>Ny beskrivning, geometri och antikvarisk bedömning</b></p> <p>Boplatsgrop i klapper, rund, 2 m diam och 0,3 m dj. Flack bottenplan, 1 m diam. Kring kanten är en vall, 1-1,5 m br och 0,2-0,3 m h.</p> <p>Vegetation: Beväxt med 2 stora tallar och 7 små till medelstora granar.</p> <p>Orientering: 7 m N om stentäkt.</p> <p>Terräng: Svag SÖ-sluttande klapperstensfält. Skogsmark (barrskog).</p> <p>Referenser: Lars Högbergs inv. nr. Härnösand AÄ.</p> <p>Antikvarisk besiktning: 2015-06-17 David Loeffler</p>	<p>Fornlämning</p> <p>N 6941266 E 653122</p>
<p>Raä inv. nr. Härnösand 112:1</p> <p>Kommun: Härnösand</p> <p>Socken: Härnösand</p> <p>Kartblad: 171 8c</p> <p>Fastighet: Kölva 1:15</p> <p>m.ö.h. 55-60</p>	<p>Boplats</p> <p>Boplatsgrop</p> <p>Rund 8</p> <p>Oval 1</p> <p>Oregelbunden 2</p> <p>I klapper</p>	<p style="text-align: center;"><b>Ny beskrivning, geometri och antikvarisk bedömning</b></p> <p>Område med boplatsgropar i klapper, 130x30-60 m (VNV-ÖSÖ), bestående av 11 boplatsgropar, varav 8 är rund, 1 oval och 2 oregelbundna.</p> <p>Boplatsgrop i klapper, rund, 1,5 m diam och 0,4 m dj. Bottenplan, rund, 1 m diam. Kring kanten är vall, 1-1,2 m br och 0,1 m h. N 6941319      E 652717</p> <p>Boplatsgrop i klapper, rund, 1,5 m diam och 0,5 m dj. Bottenplan, rund, 0,5 m diam. Kring kanten är vall, 0,5-1,5 m br och 0,1-0,2 m h. N 6941324      E 652711</p> <p>Boplatsgrop i klapper, rund, 2,5 m diam och 0,6 m dj. Bottenplan, oregelbunden, 1,5x1 m (NNV-SSÖ). Kring kanten är vall, 1,5-2 m br och 0,2-0,3 m h. N 6941333      E 652701</p> <p>Boplatsgrop i klapper, rund, 1,5 m diam och 0,3 m dj. Bottenplan, rund, 0,5 m diam. Kring kanten är vall, 1 m br och 0,2 m h. I vallens NÖ sidan är stenblock, 1,5 m st.</p>	<p>Fornlämning</p> <p>Områdets mitt: N 6941339 E 652658</p>

		<p>N 6941325      E 652693</p> <p>Boplatsgrop i klapper, rund, 2 m diam och 0,3 m dj. Bottenplan, oregelbunden, 1 m diam. Kring kanten är vall, 1 m br och 0,2 m h.</p> <p>N 6941326      E 652685</p> <p>Boplatsgrop i klapper, oregelbunden, 1 m diam och 0,3 m dj. Bottenplan, rektangulär, 0,7x0,3 m (N-S). Ingen vall kring kanten. Möjligen ligger gropen i V sidan av en tomtning, rektangulär, 3x2 m (Ö-V), med ställvis kring kanten placerade stenar, 0,3-0,5 m st.</p> <p>N 6941337      E 652689</p> <p>Boplatsgrop i klapper, rund, 1,5 m diam och 0,3 m dj. Bottenplan, rund, 0,5 m diam. Kring kanten är vall, 1-1,5 m br och 0,1-0,2 m h.</p> <p>N 6941354      E 652648</p> <p>Boplatsgrop i klapper, rund, 1 m diam och 0,3 m dj. Bottenplan, rund, 0,5 m diam. Kring kanten är vall, 1-1,5 m br och 0,2 m h.</p> <p>N 6941354      E 652644</p> <p>Boplatsgrop i klapper, oval, 3x2 m (NÖ-SV) och 0,6 m dj. Bottenplan, oval, 1,2x1 m (NÖ-SV). Kring kanten är vall, 1-1,5 m br och 0,2 m h.</p> <p>N 6941338      E 652643</p> <p>Boplatsgrop i klapper, oregelbunden, 1,5 m diam och 0,3 m dj. Bottenplan, oregelbunden, 0,6 m diam. Kring kantens NÖ halvan är vall, 1-1,5 m br och 0,1-0,2 m h, medan SV halvan begränsas av hållmark.</p> <p>N 6941345      E 652615</p> <p>Boplatsgrop i klapper, rund, 1 m diam och 0,3 m dj. Bottenplan, rund, 0,5 m diam. Kring kanten är vall, 1 m br och 0,1-0,2 m h.</p> <p>N 6941313      E 652638</p> <p>Terräng: S-sluttande klapperstensfält. Skogsmark (barrskog).</p> <p>Referenser: Lars Högbergs inv. nr. Härnösand AZ och AÅ.</p> <p>Antikvarisk besiktning: 2015-06-17 David Loeffler</p>	
--	--	--	--

<p>SoH obj. nr. 229884</p> <p>Kommun: Härnösand</p> <p>Socken: Härnösand</p> <p>Kartblad: 19I 9c</p> <p>Fastighet: Ön 2:50</p> <p>m.ö.h. 35</p>	<p>Kolningsanläggning</p> <p>Kolbotten resmila</p> <p>Rektangulär</p>	<p>Kolbotten, rektangulär, 9x6 m (ÖNÖ-VSV) och 0,4-0,5 m h med ojämn yta. Längst NNV sidan är en grop, rektangulär, 5x1,5 m (ÖNÖ-VSV) och 0,6 m dj. Intill ÖNÖ sidan är en grop, oval, 2x1,5 m (NNV-SSÖ) och 1 m dj. Längst SSÖ sidan är en grop, närmast rektangulär, 5x1,5 m (ÖNÖ-VSV) och 0,5-1 m dj.</p> <p>Vegetation: Beväxt med ett 10-tal stora tallar och 4 mindre granar.</p> <p>Orientering: 17 m NNÖ om stig (VNV-ÖSÖ).</p> <p>Terräng: Flack sandig moränmark. Skogsmark (tallskog).</p> <p>Antikvarisk kommentar: En antikvarisk pärla.</p> <p>Antikvarisk besiktning: 2015-06-23 David Loeffler</p>	<p>Övrig kulturhistorisk lämning</p> <p>N 6946196 E 656094</p>
<p>Murbergets inv nr M15-002</p> <p>Kommun: Härnösand</p> <p>Socken: Härnösand</p> <p>Kartblad: 17I 9c</p> <p>Fastighet: Vangsta 1:21</p> <p>m.ö.h. 110</p>	<p>Utgår</p>	<p>Gränsmärke, i befintlig gräns, bestående av en otuktad kantställd sten, 0,4 m h, 0,6 m br (NV-SÖ) och 0,1-0,2 m tj. Intill NÖ och SV sidan är var sin otuktad och nästan helt övermossade sten, 0,3 m st.</p> <p>Orientering: Markerar gränsen för militärovningsområde.</p> <p>Terräng: Ö sidan av krön. Hällmark. Skogsmark (mest tall).</p> <p>Antikvarisk besiktning: 2015-06-18 David Loeffler</p>	<p>Utgår</p> <p>N 6947709 E 654054</p>
<p>Murbergets inv nr M15-003</p> <p>Raå inv. nr. Härnösand 147</p> <p>Kommun: Härnösand</p> <p>Socken: Härnösand</p> <p>Kartblad: 17I 9c</p> <p>Fastighet: Ön 2:50</p> <p>m.ö.h. 60-65</p>	<p>Boplatsgrop</p> <p>Rund</p> <p>I klapper</p>	<p>Boplatsgrop i klapper, rund, 1,5 m diam och 0,3 m dj. Bottenplan oregelbunden, 1 m diam. Kring kanten antydande till vall, 1-1,5 m br och 0,1-0,2 m h.</p> <p>Orientering: Ligger på Ö sidan av mindre dalgång (N-S), intill samt nedanför och V om klippa.</p> <p>Terräng: Mindre klapperstensfält. Skogsmark (blandskog).</p> <p>Antikvarisk besiktning: 2015-06-23 David Loeffler</p>	<p>Fornlämning</p> <p>N 6946584 E 655935</p>

<p>Murbergets inv nr M15-004</p> <p>Kommun: Härnösand</p> <p>Socken: Härnösand</p> <p>Kartblad: 171 9c</p> <p>Fastighet: Ön 2:50</p> <p>m.ö.h. 80</p>	<p>Utgår</p>	<p>Fyndplats för granat. Stjärtdel med fenor omgiven av splitter.</p> <p>Orientering: V sidan av kuperat krön.</p> <p>Terräng: Kuperat krön. Hällmark. Skogsmark (barrskog).</p> <p>Antikvarisk kommentar: Ligger i militärtövningsområde. Utgår i enligt Raä anvisningar då fyndet inte är tillräckligt gammal.</p> <p>Antikvarisk besiktning: 2015-06-23 David Loeffler</p>	<p>Utgår</p> <p>N 6946584 E 656015</p>
<p>Murbergets inv nr M15-005</p> <p>Kommun: Härnösand</p> <p>Socken: Härnösand</p> <p>Kartblad: 171 9d</p> <p>Fastighet: Gånsvik 1:95</p> <p>m.ö.h. 10</p>	<p>Utgår</p>	<p>Ristning i berghäll, bestående av namnet <i>Eilert</i> och årtalet 1972. Ristningen är 13 cm l och 3 cm h.</p> <p>Orientering: 0,5 m SÖ om fyrens SÖ sida.</p> <p>Terräng: Hällmark.</p> <p>Antikvarisk besiktning: 2015-06-24 David Loeffler</p>	<p>Utgår</p> <p>N 6945768 E 657184</p>

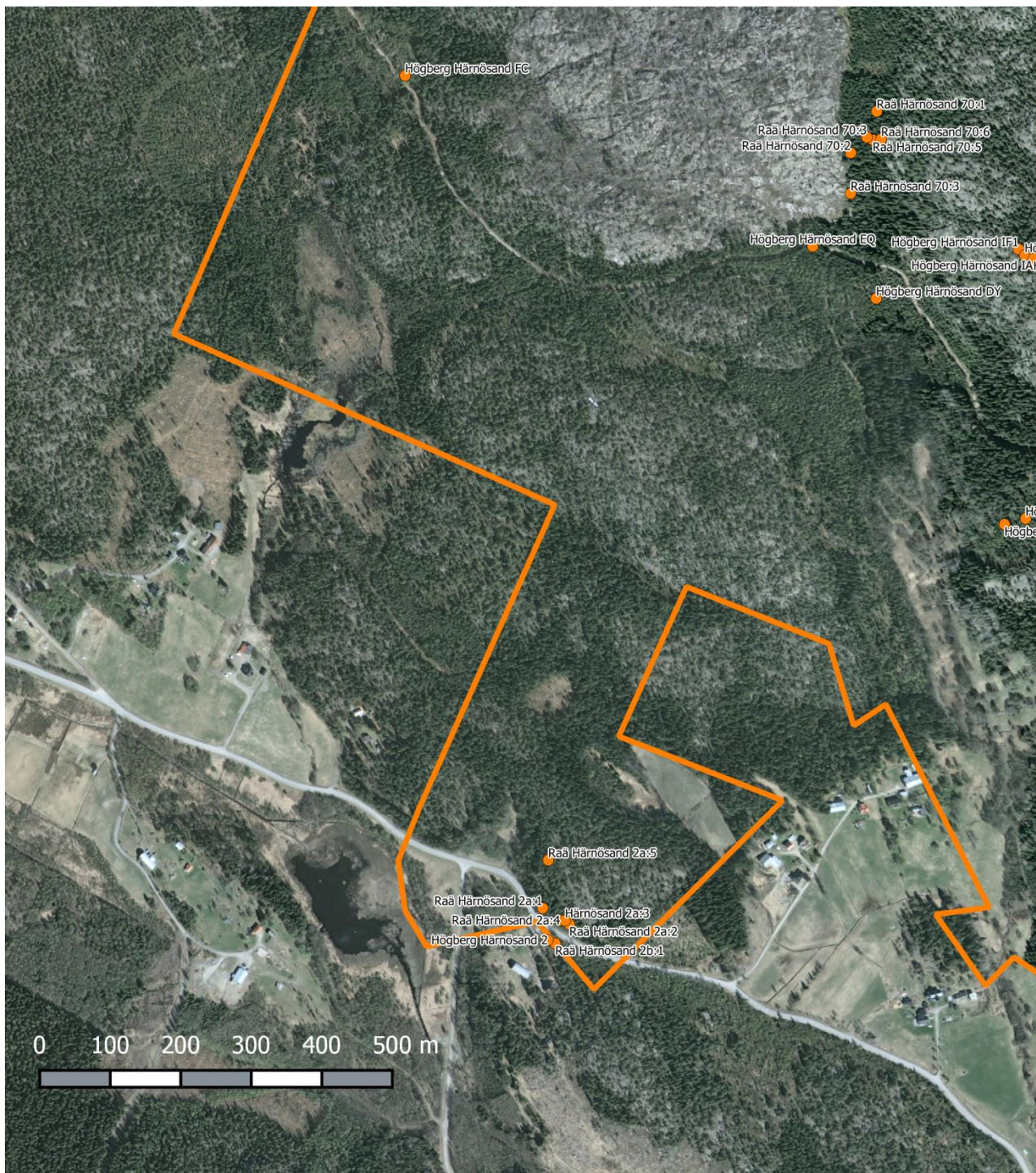
## Bilaga 2. Kartor



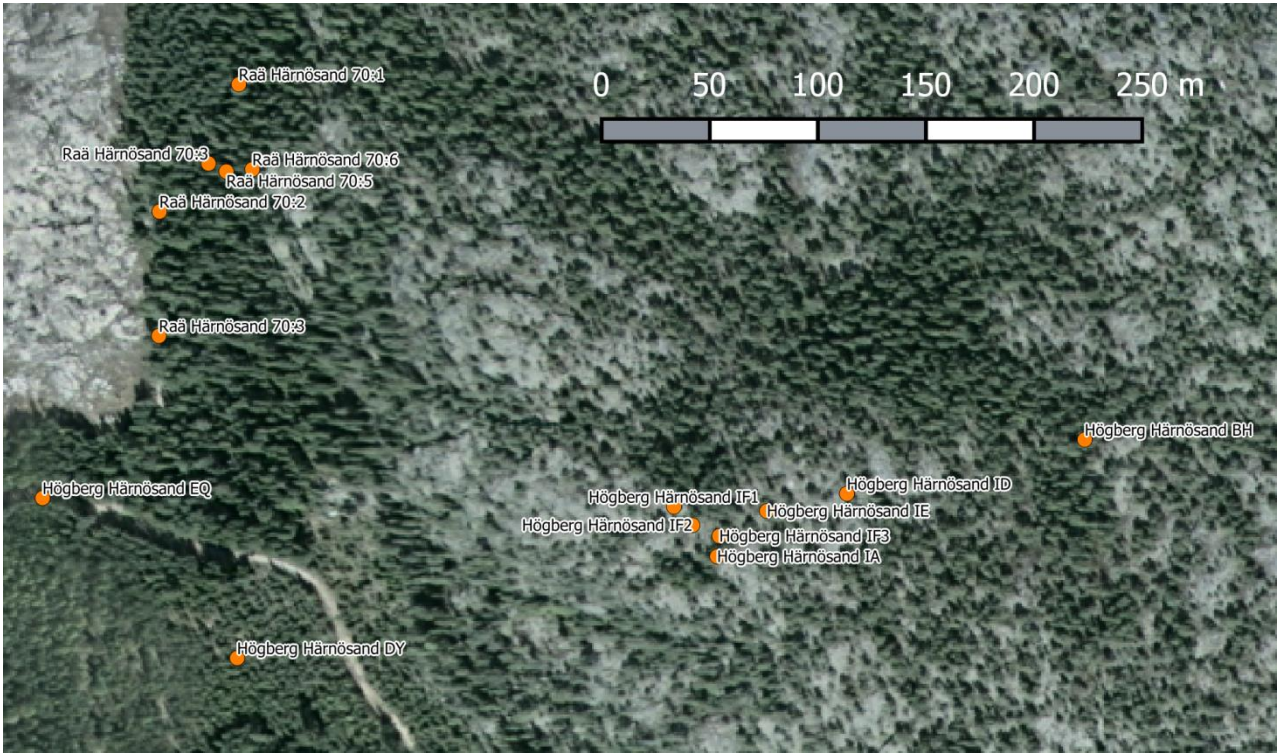
Kartöversikt.



Karta 1.

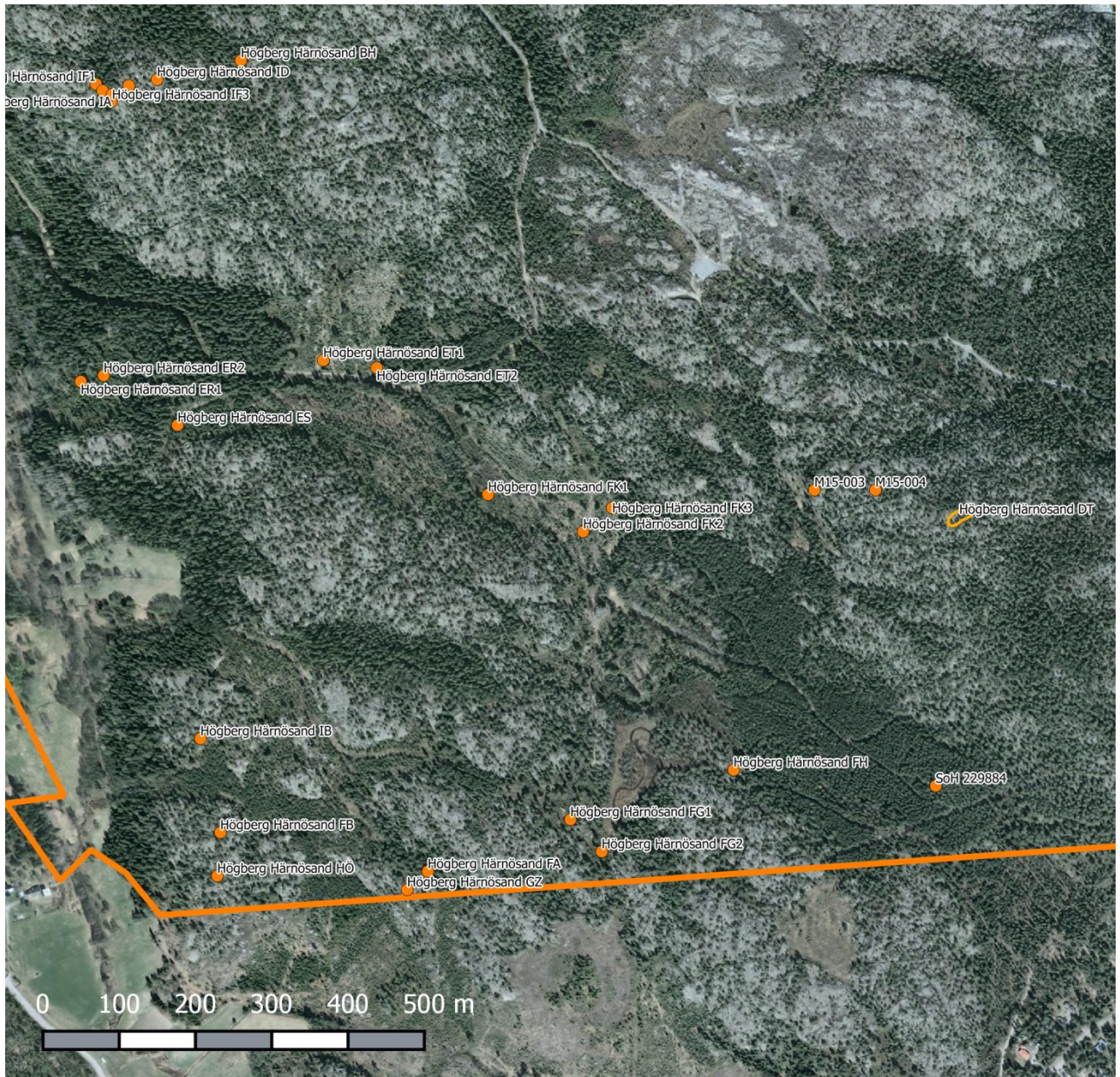


Karta 2.



Karta 3.

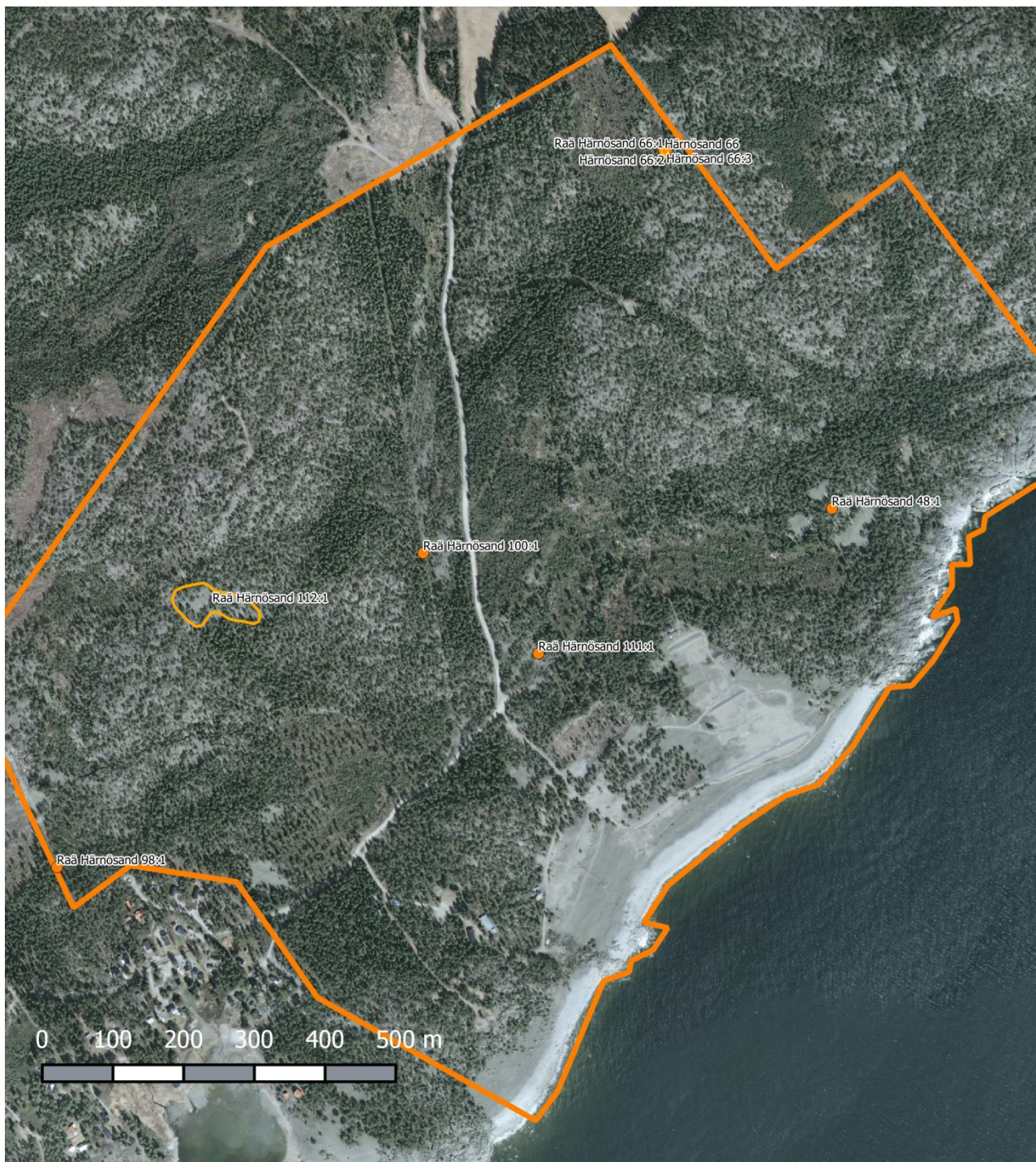




Karta 4.



Karta 5.



Karta 6.

*Baksidesbild: Bild mot N över fågelfångstanläggning, Högbergs inv. nr. Härnösand DT.*



**Murberget Läns museet Västernorrland**  
**[www.murberget.se](http://www.murberget.se)**  
**Rapport 2015:27**  
**ISSN 2000-0111**